

EL LLOBREGAT LIDERA:

Anàlisi del sector aeronàutic, espai i defensa
L'espai de l'experta: Elisabeth Jordà

CONTEXT ECONÒMIC

L'economia mundial, pendent d'Ormuz
L'economia espanyola, pendent de l'Iran
S'estreny el diferencial de creixement entre Catalunya i la zona euro

L'HOSPITALET I EL BAIX LLOBREGAT

Més persones en situació d'aturada al Baix Llobregat en un trimestre
Augmenten els contractes de treball en termes anuals
Rècord de població ocupada al nostre territori
Augmenten un 9'7% les operacions immobiliàries l'últim any

Promou



Patrocinadors Globals



La importància del sector aeronàutic, de l'espai i de la defensa (ASD)

Catalunya ha consolidat en pocs anys un ecosistema aeronàutic i espacial propi, amb estratègia pública, un ecosistema empresarial i capacitats que cobreixen bona part de les **cadena de valor de les noves economia aeronàutiques, de l'espai i de la defensa**.

El sector aeroespacial el podem estructurar en tres grans divisions: **Aeronàutica i Enginyeria**: Inclou el disseny i construcció d'aeronaus, mecanitzats, tractaments tèrmics, ús de materials avançats i la fabricació de drons. **Indústria Espacial**, subdividida en tres fases: *Upstream*: Fabricació de maquinari, des de satèl·lits fins a infraestructures espacials. *Midstream*: Gestió de llançaments, desplegament en òrbita i manteniment de les comunicacions espacials. *Downstream*: Explotació comercial i científica de les dades obtingudes des de l'espai (observació, geolocalització, etc.). **Tecnologia i Suport**: Engloba l'electrònica (desenvolupament de semiconductors, sensors i sistemes de control); infraestructures (gestió i digitalització d'aeroports i centres logístics); defensa i seguretat (desenvolupament de tecnologies de doble ús, seguretat industrial i accés a programes de defensa nacionals i europeus) i recerca (estudis sobre l'impacte de l'entorn espacial en la salut).

Gràcies a la tasca d'AeroS, a més de les empreses identificades per TEDAE, s'estan indexant moltes altres PIMES i no tant PIMES que desenvolupen productes i serveis als sectors, i s'està articulant un ecosistema molt més ampli.

A més, l'aeronàutica i l'espai estan estretament relacionades amb les tecnologies duals i les capacitats de la defensa, i les regions europees aglutinen els seus ecosistemes al voltant dels tres pilars (ASD), i així mateix ho està fent Catalunya a través d'AeroS, que té la seva seu al Baix Llobregat, i va néixer a iniciativa d'AEBALL, entre d'altres empreses i agents fundadors.

Les empreses catalanes de l'àmbit de la defensa, la seguretat, l'aeronàutica i l'espai van generar 1.820 milions d'euros, equivalents al 0,6% del PIB català, i van sostenir 28.563 llocs de treball entre llocs de treball directes, indirectes i induïts, segons l'informe sobre l'impacte econòmic i social publicat per a l'Associació Espanyola d'Empreses Tecnològiques de Defensa, Seguretat, Aeronàutica i Espai (TEDAE). La contribució a l'economia va augmentar un 13% i l'ocupació un 20% més respecte al 2023. L'estudi, situa Catalunya com la quarta comunitat on les empreses del sector generen més impacte econòmic, per darrere de la Comunitat de Madrid, Andalusia i el País Basc.



La Generalitat impulsa des del 2020 l'**Estratègia NewSpace de Catalunya**, orientada a enfortir l'ecosistema, generar coneixement i crear noves solucions basades en dades satel·litàries. A l'octubre de 2025 s'aprova l'**estratègia Catalunya Espai 2030**, el full de ruta del Govern per reforçar la indústria de l'espai i contribuir a la sobirania tecnològica europea en aquest àmbit amb una inversió inicial de 40 milions d'euros mitjançant un fons de capital públic. Una de les característiques d'aquesta estratègia és l'aposta de la reconversió industrial a través de les tecnologies espacials.

A partir d'aquest marc, el Govern ha desplegat programes de suport a empreses, promoció de talent i atracció de projectes de l'Agència Espacial Europea (com l'ESA BIC Barcelona i el Phi-Lab a Catalunya).

Paral·lelament, la creació de l'Agència Espacial Espanyola i la seva política de cooperació regional situen Catalunya com un dels actors rellevants dins l'estratègia espacial espanyola i europea.

Un altre marc estratègic a considerar en l'avaluació de l'impacte del sector en l'economia és l'Estratègia de seguretat aeroespacial **ESAN 2025**. Per a la indústria aeroespacial, l'ESAN 2025 actua com a palanca política que dona continuïtat i massa crítica al desenvolupament industrial i tecnològic en aviació, espai i tecnologies duals. L'estratègia explicita que la capacitat industrial aeroespacial es vol reforçar en: mantenir tot el cicle de **disseny i fabricació d'aeronaus** (aviació de defensa, entrenadors, serveis aeris, etc.); lideratge en **centres de control aeri, sistemes de vigilància i radars**, alineat amb les necessitats de vigilància i control aeroespacial; posicionar-se en **noves tecnologies de descarbonització** (hidrogen, SAF, bateries d'alta densitat, propulsió híbrida) com a nínxol clau per a la indústria aeronàutica; impuls a **drons i sistemes anti-drons**, identificats com un dels principals pols de creixement global de la indústria aeronàutica i de seguretat i diversificació cap a **sistemes i equips més enllà de les aeroestructures** i mantenir el lideratge en **materials compostos** i altres tecnologies clau.

Al Baix Llobregat, el sector aeroespacial i espacial té un impacte creixent com a vector d'innovació, d'ocupació qualificada i de reindustrialització avançada, amb Castelldefels com a node principal i AeroS com a marc

L'Agència Espacial Espanyola unifica totes les polítiques espacials del nostre país i coordina serveis i activitats al sector



d'articulació territorial. Segons ACCIÓ, **el Baix Llobregat i l'Hospitalet concentren prop del 10% de les empreses tecnològiques catalanes, situant-se com el principal pol tecnològic fora de Barcelona ciutat.**

En aquest entorn s'estan consolidant startups d'alt contingut tecnològic vinculades a l'ESA BIC que treballen en materials avançats per a la indústria NewSpace (ATMake), aplicacions derivades de la propulsió espacial (YPlasma) o monitoratge costaner via dades satel·litàries (SPASCAT), entre d'altres. Aquestes empreses, tot i ser petites, actuen com a palanques d'innovació, generen ocupació qualificada local i obren oportunitats per a proveïdors industrials del Baix Llobregat.

La formació aeroespacial a Catalunya està liderada per la UPC (Universitat Politècnica de Catalunya), que ofereix graus i màsters en enginyeria de sistemes, tecnologies aeroespacials i satèl·lits a través de l'EETAC (Castelldefels), l'ESEIAAT (Terrassa) i el Centre de Formació Interdisciplinària Superior – CFIS (Barcelona).

Aquesta formació se centra en el disseny i fabricació de vehicles, navegació aèria, gestió aeroportuària i l'emergent sector de l'espai, amb un fort vincle amb la indústria local.

Parc Mediterrani de la Tecnologia (PMT)

El Parc Mediterrani de la Tecnologia (PMT) és un parc científic i tecnològic impulsat per la Generalitat de Catalunya, el Consell Comarcal del Baix Llobregat, l'Ajuntament de Castelldefels i la Universitat Politècnica de Catalunya.

Sota un mateix model, s'integra, interconnecta i genera sinergies entre centres docents, centres de recerca, empreses i institucions de caire tecnològic. Un àmbit on formació, recerca, innovació i transferència tecnològica i la promoció d'iniciatives empresarials es donen la mà. El PMT és un projecte destinat a facilitar el cycle vital dels professionals: la formació, l'empresa, la formació contínua, la innovació i l'oci.

El PMT és un nucli per a la innovació del coneixement i un gran focus per al desenvolupament regional. Al PMT hi és ubicat el Campus del Baix Llobregat de la Universitat Politècnica de Catalunya

Projectes destacats	
ESA BIC	DroneLab
Entitats del Parc	
Institut de Ciències Fotòniques (ICFO)	Centre Tecnològic de Telecomunicacions de Catalunya (CTTC)
Escola d'Enginyeria de Telecomunicació i Aeroespacial de Castelldefels (EETAC)	Escola d'Enginyeria Agroalimentària i de Biosistemes de Barcelona (EEABB)

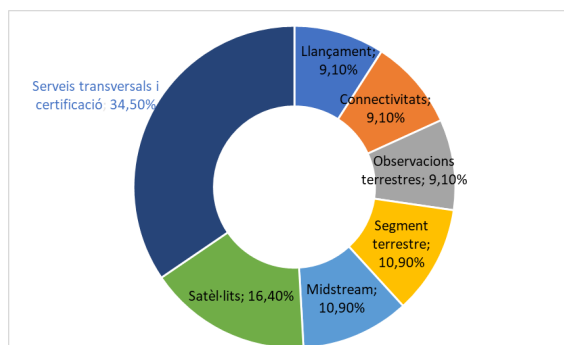
AEROS

[AeroS](#) és l'organització que agrupa l'ecosistema aeronàutic, d'espai i defensa de Catalunya, per impulsar oportunitats de negoci per a pimes i indústries, tant les que ja formen part d'aquests sectors com empreses d'indústries tradicionals que es volen transformar, abordant els desafiaments tecnològics i contribuint al creixement sostenible del teixit empresarial. Actualment compta amb més de 60 empreses, amb més de 77.000 treballadors i 14.000 milions de facturació.

Indústries relacionades amb AeroS

Aeronàutica	Infraestructures aeroportuàries i gestió	Robòtica	
Manufactura d'alta precisió	Sistemes d'energia i bateries avançades	Indústria química i propulsió	
Infraestructures espacials i operacions	Seguretat i tecnologies duals	Processament de dades	
Altres tecnologies (integració de dades espacials amb tecnologies emergents)	Electrònica	Materials avançats i tractaments	Altres productes i serveis

Distribució dels membres d'AeroS segons activitats del sector aeroespacial



L'experiència, les capacitats i l'ecosistema tecnològic i innovador posiciona Catalunya com un contribuïdor competitiu per als programes globals i europeus aeroespacials. La cadena de valor de la nova economia de l'espai catalana destaca per la seva diversificació. El sector del metall (que comprèn el de l'automoció) és el gran protagonista de gairebé tota la cadena de valor. Catalunya és el motor del sector metal·lúrgic a Espanya, representant el 17,6% de la facturació. Aquest sector és, a més, impulsor d'innovació, està molt internacionalitzat i compta amb talent i formació consolidats. Finalment, el nombre més alt d'empreses tecnològiques i innovadores del país s'ubiquen a Catalunya, segons l'Informe regional 2025 sobre empreses tecnològiques i innovadores d'Ecosistema Startup. A més, l'índex d'innovació global de Catalunya ja està per sobre de la mitjana de la UE.

L'espai de l'experta

Elisabeth Jordà Llosada

Directora de Desenvolupament Estratègic i Innovació Oberta de la UPC i també Presidenta de la XPCAT (Xarxa de Parcs Científics i Tecnològics de Catalunya)

Entrevista realitzada el 25 febrer de 2026

El paper del Parc Mediterrani de la Tecnologia (PMT)

L'ecosistema és imprescindible per a que el Baix Llobregat i l'Hospitalet es posicioni en la nova economia de l'espai i el Parc Mediterrani de la Tecnologia (PMT) representa un exemple clar de com es pot impulsar el sector aeroespacial des de l'arrel, construint element a element una peça rellevant de l'ecosistema.

El PMT és un espai de connexió real entre talent, recerca i empresa. Integra universitat, centres de recerca i companyies tecnològiques en un mateix entorn físic amb gran concentració de coneixement. Aquesta proximitat que aporta el parc, genera un valor intangible però determinant: la possibilitat que una idea passi del laboratori al mercat sense haver de canviar de codi postal.

Des del meu punt de vista, el veritable valor d'un ecosistema com aquest no es mesura només en nombre

d'empreses creades o en projectes incubats. Es mesura en la capacitat de generar confiança col·lectiva en un sector estratègic. Quan un territori aposta per un parc científic i tecnològic orientat a la recerca i la innovació, està enviant un missatge clar: vol formar part de la nova economia espacial, no com a espectador, sinó com a actor.

En definitiva, el Parc Mediterrani de la Tecnologia és una infraestructura estratègica per al futur i un motor de transformació econòmica. Si Catalunya vol consolidar una posició rellevant en el sector aeroespacial, necessitarà, a part d'una estratègia clara i definida, ecosistemes vius, connectats i amb visió a llarg termini. I aquí és on el PMT demostra que, quan es construeixen ponts entre coneixement i empresa, el cel deixa de ser el límit.

Potencialitats del Baix Llobregat i l'Hospitalet per impulsar el sector aeroespacial

El Baix Llobregat és **una de les comarques amb més tradició industrial del país**, amb un teixit empresarial diversificat i acostumat a treballar en cadenes de valor complexes. Aquesta cultura industrial és un actiu clau per al sector aeroespacial, que necessita proveïdors altament especialitzats en electrònica, materials avançats, mecanitzat de precisió, sistemes de telecomunicacions i integració tecnològica. La capacitat d'adaptació de la indústria local pot facilitar la seva entrada en la cadena de subministrament aeroespacial, tant en l'àmbit aeronàutic com en el de l'espai.

Un dels grans avantatges competitiu del territori són les seves **infraestructures estratègiques de connexió**; l'Aeroport Josep Tarradellas Barcelona-El Prat i el Port de Barcelona, que esdevenen de gran valor per a un sector que opera en mercats globals i que requereix mobilitat constant de components, equips i talent, aquesta connectivitat no és un detall menor: és una condició estructural.

A això s'hi suma el paper del coneixement. El territori acull **infraestructures científiques i universitàries** de primer ordre, com el Parc Mediterrani de la Tecnologia, vinculat a la Universitat Politècnica de Catalunya, que forma enginyers i impulsa recerca en telecomunicacions i aeroespai. Aquest ecosistema facilita la transferència tecnològica i la creació de spin-offs, un element imprescindible en un sector on la innovació és constant.

Pel que fa a L'Hospitalet, el seu paper pot ser igualment rellevant, tot i no tenir una tradició aeroespacial directa. La ciutat s'ha consolidat com a pol d'activitat econòmica i tecnològica, amb districtes empresarials en creixement i una clara aposta per la transformació digital. En un context en què el sector espacial depèn cada cop més de la gestió de dades, la intel·ligència artificial i els serveis digitals derivats de l'observació de la Terra, L'Hospitalet pot posicionar-se com a hub de serveis, seu corporativa i centre d'innovació empresarial vinculat a l'economia espacial.

La importància d'Aeros

El sector aeroespacial i aeronàutic viu una transformació accelerada a Catalunya, per tal de posicionar-se en aquest àmbit, necessita coordinació, massa crítica i visió compartida. I és en aquest context que AEROS pot jugar un paper determinant.

El primer que pot aportar AEROS és cohesió. **El sector aeroespacial català compta amb universitats** En segon lloc, AEROS pot contribuir a reforçar la cadena de valor local. Catalunya no competeix en la fabricació massiva de grans aeronaus, però sí que pot excel·lir en segments d'alt valor afegit: sistemes electrònics, comunicacions, software embarcat, dades satel·litals, drons, nous materials o manteniment avançat. Si l'ecosistema sap identificar aquests nínxols i orientar-hi recursos, pot ajudar a les empreses catalanes a integrar-s'hi, oferint, no només a les empreses del sector aeronàutic o espacial, sinó a tot el teixit productiu ja existent, la possibilitat d'identificar noves oportunitats de negoci en el sector de l'espai.

També és clau la dimensió del talent. El sector necessita enginyers, tècnics especialitzats, perfils digitals i gestors amb coneixement tecnològic. Un ecosistema com AEROS pot esdevenir plataforma per connectar formació i empresa, detectar necessitats reals del mercat i impulsar

Les potencialitats, però, no es desplegaran soles. El territori necessita una estratègia coordinada que connecti indústria, universitats, administracions i inversió privada. Cal identificar nínxols concrets —com nanosatèl·lits, aplicacions de dades espacials, drons o sistemes de comunicació— i facilitar que les empreses locals puguin especialitzar-s'hi. També és imprescindible reforçar la formació tècnica i atreure talent internacional.

El Baix Llobregat i L'Hospitalet tenen els ingredients: **indústria, infraestructures, coneixement i dimensió metropolitana**. Si saben articular-los sota una visió compartida, poden convertir-se en una de les peces clau de l'ecosistema aeroespacial català. En un sector on la competència és global, el territori que millor connecti talent, empresa i logística tindrà avantatge. I en aquesta cursa, el sud de l'àrea metropolitana de Barcelona té molt a dir.

capdavanteres, centres tecnològics, start-ups innovadores i una indústria amb capacitat d'especialització. Un ecosistema estructurat pot actuar com a punt de trobada estable entre empresa, recerca i administració, facilitant projectes col·laboratius i generant el valor comú que reforci el posicionament internacional del territori.

itineraris formatius alineats amb els reptes del sector. Sense talent, no hi ha indústria que prosperi.

Un altre element fonamental és la capacitat d'atracció d'inversió i projectes estratègics. Quan un territori mostra una estructura coordinada, amb una veu clara i objectius definits, resulta més atractiu per a inversors, institucions europees i grans corporacions.

Finalment, hi ha una aportació menys tangible però igualment rellevant: la generació d'identitat sectorial. El desenvolupament aeroespacial no és només una qüestió econòmica; també és una aposta de país per la tecnologia, la innovació i la sobirania industrial. Si AEROS aconsegueix consolidar una comunitat cohesionada, amb objectius compartits i capacitat de cooperació, estarà contribuint no només al creixement d'un sector, sinó a la transformació del model productiu català.

L'economia mundial, pendent d'Ormuz

L'esclat de la guerra a Orient Mitjà el 28 de febrer ha trasbalsat abruptament les perspectives mundials. El tancament de l'estret d'Ormuz i els greus danys a instal·lacions de producció en una regió d'importància clau per al subministrament mundial d'hidrocarburs podrien causar una crisi energètica d'una magnitud sense precedents.

La guerra va truncar el que havia estat una trajectòria de creixement ininterromput. Abans del conflicte, tot apuntava a una revisió a l'alça del pronòstic de creixement, impulsada pel dinamisme sostingut de l'economia mundial, gràcies a l'auge de la inversió en tecnologia, una certa moderació de les tensions en les polítiques comercials, les mesures de suport fiscal d'alguns països i unes condicions financeres favorables. La guerra a Orient Mitjà aplacarà per complet aquestes forces subjacents.

La magnitud del xoc en l'economia mundial dependrà de la durada i l'abast del conflicte, i del temps que triguen a normalitzar-se la producció i el transport d'energia després de la fi de les hostilitats.

L'impacte global del xoc depèn de tres canals. **En primer lloc:** l'efecte directe de l'augment dels preus de les matèries primeres és un exemple perfecte d'un xoc negatiu en l'oferta, que eleva el cost de tots els béns i serveis molt dependents de l'energia —com els fertilitzants, els productes químics, els aliments, el transport i la calefacció—, desestabilitza les cadenes de subministrament, contribueix a la inflació general i redueix el poder adquisitiu. Aquest sotrac directe es pot veure amplificat per **efectes de segona ronda:** a mesura que les persones treballadores i les empreses procuren compensar les pèrdues previstes d'ingressos amb salaris i preus més alts. El risc d'aquestes espirals de salaris i preus serà més gran als països en els quals les expectatives inflacionàries no estiguin ben ancorades, cosa que obligaria a un enduriment més ferm de la política monetària, amb un major cost per a l'economia. El **tercer canal** és la reacció dels mercats financers. Podria sobrevenir un episodi típic d'aversió al risc provocat per les perspectives d'inestabilitat macroeconòmica, que perjudicaria les valoracions dels actius, incrementaria les primes de risc, provocaria fugites de capitals i una apreciació del dòlar a causa de la recerca de refugi en actius segurs, i frenaria la demanda agregada.

Projeccions del creixement mundial
del Fons Monetari Internacional

	2025	2026 (projecció)	2027 (projecció)
Producte mundial	3,4	3,1	3,2
Economies avançades	1,9	1,8	1,7
Estats Units	2,1	2,3	2,1
Zona Euro	1,4	1,1	1,2
Alemanya	0,2	0,8	1,2
França	0,9	0,9	0,9
Itàlia	0,5	0,5	0,5
Espanya	2,8	2,1	1,8
Japó	1,2	0,7	0,6
Regne Unit	1,3	0,8	1,3
Canadà	1,7	1,5	1,9
Economies de mercats emergents	4,4	3,9	4,2
Economies emergents d'Àsia	5,5	4,9	4,8
Xina	5,0	4,4	4,0
Índia	7,6	6,5	6,5
Economies emergents d'Europa	2,0	2,0	2,1
Rússia	1,0	1,1	1,1
Amèrica Llatina i el Carib	2,4	2,3	2,7
Brasil	2,3	1,9	2,0
Mèxic	0,6	1,6	2,2
Orient Mitjà i Àsia Central	3,6	1,9	4,6
Aràbia Saudita	4,5	3,1	4,5
Àfrica subsahariana	4,5	4,3	4,4
Nigèria	4,0	4,1	4,3
Sudàfrica	1,1	1,0	1,3

Igual que en anteriors escalades dels preus de les matèries primeres, els importadors d'energia són els més exposats, i és probable que els països en desenvolupament d'ingrés baix —sobretot els que ja presentaven vulnerabilitats macroeconòmiques i reserves limitades— siguin els més perjudicats. Els exportadors d'energia de la regió del Golf també podrien veure's afectats pels danys i les interrupcions en la producció, les restriccions a l'exportació i la caiguda del turisme i l'activitat empresarial a causa del conflicte, mentre que els països que envien treballadors migrants podrien registrar pèrdues de remeses. La disminució dels recursos fiscals ateses les majors necessitats de despesa podria obligar molts d'aquests països a reduir el seu estalvi net, potser utilitzant una part considerable dels seus recursos externs, i això provocaria una pujada de les taxes d'interès reals a nivell mundial i un major enduriment de les condicions financeres mundials.

Atès que la situació continua sent molt volàtil, esperem que el conflicte duri relativament poc.

L'economia espanyola, pendent de l'Iran

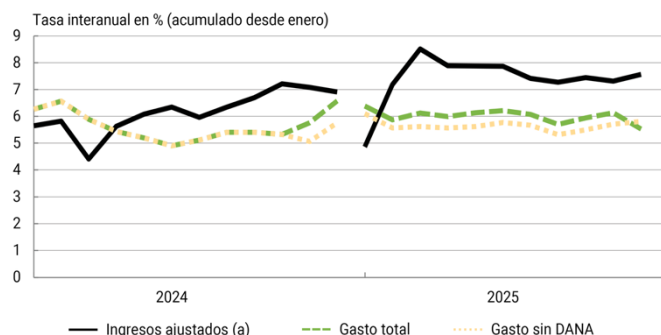
El creixement del PIB va assolir el 0,8% en el quart trimestre de 2025, per sobre de les previsions del Banc d'Espanya, que preveia un creixement d'entre el 0,6-0,7%. El consum privat i la inversió van mostrar un notable dinamisme. La contribució del consum públic va ser nul·la (encara que la recaptació va créixer més d'un 7%, a causa de l'augment de les despeses), mentre que el sector exterior, malgrat l'increment de les exportacions, va afectar negativament al creixement del PIB.

Per 2026 es preveu un augment del PIB del 2,3% en el supòsit d'una normalització relativament ràpida dels mercats energètics. En escenaris caracteritzats per un encariment més persistent dels preus energètics i per disruptions més intenses en les cadenes de valor globals podrien traduir-se en una menor expansió de l'activitat. En l'escenari més sever, les taxes de creixement del 2026 podrien reduir-se fins a l'1,9% i en 2027 a l'1,1%. La taxa d'inflació, que s'havia reduït en els últims mesos fins el 2,3% de febrer, al març ha pujat al 3,4%. El Banc d'Espanya preveu una inflació per al 2026 del 3,0%, amb una inflació subjacent del 2,7%, dues dècimes per sobre del previst al desembre. En 2027, les taxes d'inflació general i subjacent assolirien respectivament el 2,5% i el 2,7%, sis dècimes per sobre de l'última previsió. La previsió més pessimista apuntaria a una inflació en 2026 del 5,9%.

En resum, els riscos al voltant de la situació a l'Iran provoquen que aquestes previsions es consideren orientades a la baixa pel que fa a l'activitat i a l'alça respecte a la inflació, amb un alt risc d'augmentar molt la despesa i el deute públic.

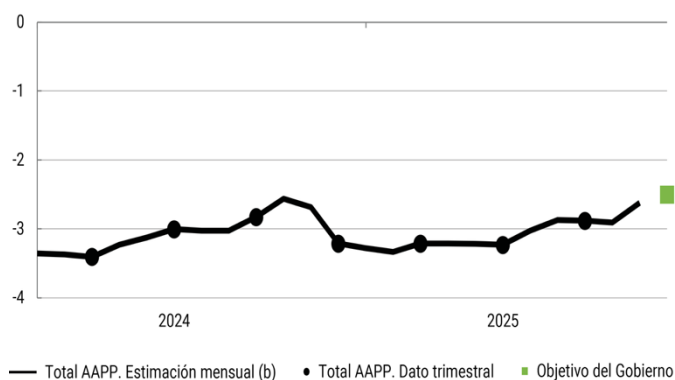
Evolución de los ingresos i les despeses públiques

(Font: Banc d'Espanya)



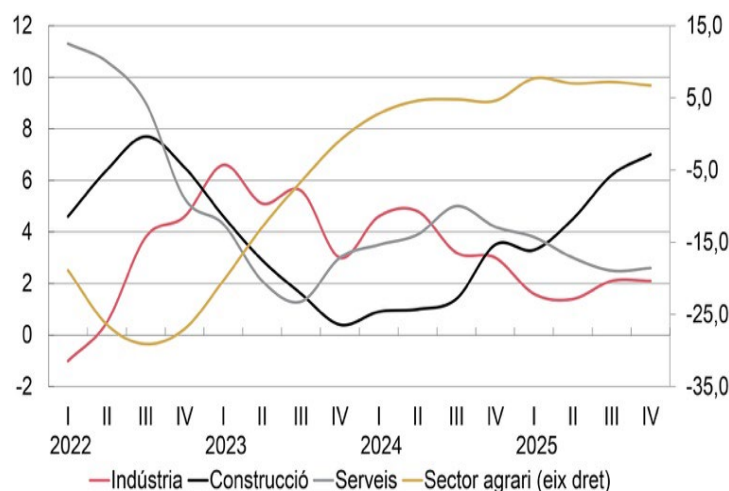
Dèficit de las APP en % del PIB (acumulat de 12 mesos)

(Font: Banc d'Espanya)



S'estreny el diferencial de creixement entre Catalunya i la zona euro

L'economia catalana ja acumula gairebé cinc anys amb una taxa interanual per sobre de la zona euro, si bé el diferencial de creixement s'ha reduït durant el 2025 perquè la zona euro ha experimentat una millora. La zona euro presenta un creixement interanual d'un 1,3% el quart trimestre del 2025, i en mitjana del 2025 el creixement queda en un 1,4%. L'evolució de l'economia catalana continua sent diversificada, amb un to positiu a tots els grans sectors econòmics. La construcció ha guanyat dinamisme al llarg del 2025, i acaba amb un ritme intens (7,0% interanual), mentre que el VAB industrial registra un increment modest (2,1% interanual). Els serveis mostren una evolució relativament sòlida (2,6% interanual), recolzada en les branques de comerç, hostaleria, serveis tecnològics i serveis empresarials. El VAB del sector agrari continua consolidant la seva recuperació, amb un augment d'un 6,7% interanual.



Més persones en situació d'atur al Baix Llobregat en un trimestre

	2025				2026
	1T	2T	3T	4T	1T
Abrera	464	420	451	440	423
Begues	198	192	200	197	187
Castelldefels	2.367	2.226	2.302	2.311	2.301
Castellví de Rosanes	57	54	60	60	67
Cervelló	385	373	353	351	358
Collbató	146	146	135	136	137
Corbera de Ll.	551	518	559	554	538
Cornellà de Ll.	3.908	3.712	3.827	3.645	3.737
El Papiol	1.049	1.045	1.033	1.035	997
El Prat de Ll.	1.663	1.538	1.609	1.542	1.547
Esparreguera	1.924	1.857	1.939	1.844	1.868
Esplugues de Ll.	12.077	11.546	11.585	11.545	11.793
Gavà	1.279	1.229	1.218	1.244	1.207
L'Hospitalet de Ll.	894	879	926	910	878
La Palma de Cervelló	1.052	988	994	972	952
Martorell	394	389	399	386	394
Molins de Rei	98	92	94	96	89
Olesa de Montserrat	160	158	161	147	156
Pallejà	2.867	2.720	2.729	2.752	2.804
Sant Andreu de la B.	1.148	1.076	1.133	1.137	1.082
Sant Boi de Ll.	3.669	3.407	3.482	3.528	3.539
Sant Climent de Ll.	145	146	153	135	137
Sant Esteve Sesrovires	226	223	242	225	221
Sant Feliu de Ll.	1.643	1.511	1.533	1.531	1.527
Sant Joan Despí	1.172	1.180	1.216	1.225	1.199
Sant Just Desvern	507	484	517	505	480
Sant Vicenç dels Horts	1.364	1.317	1.338	1.319	1.336
Santa Coloma de Cervelló	221	219	225	216	224
Torrelles de Ll.	190	189	197	191	180
Vallirana	594	586	593	606	585
Viladecans	2.852	2.721	2.807	2.773	2.757
Total	45.264	43.141	44.010	43.558	43.700

Nombre de persones en situació d'atur per localitats

Al final de març de 2026 teníem 43.700 persones en situació d'atur al nostre territori. En comparació amb el mateix trimestre de l'any 2025, implica una reducció de 1.564 persones (o -3,5%). Però si fem la comparativa amb el quart trimestre de 2025, la cosa es capgira: augmenta en 142 persones aturades més (un 0,3% d'augment en un trimestre).

En termes anuals, només tres localitats van veure empitjorar les seves xifres d'aturats: Sant Joan Despí (+27); Castellví de Rosanes (+10) i Santa Coloma de Cervelló (+3). Pallejà es va quedar igual, i la resta van veure disminuir les seves xifres. Destaquen les importants reduccions d'Olesa de Montserrat (-9,5%), La Palma de Cervelló (9,2%), Abrera (-8,8%), Sant Feliu (-7,1%), Cervelló (-7,0%), Esplugues (-7,0) i Collbató (-6,2%).

En termes inter trimestrals, disset localitats han vist una reducció en el nombre de persones en situació d'atur, i en la resta ha augmentat. Les disminucions més importants han estat en Sant Andreu de la Barca (-55), Esparreguera (-38), Martorell (-37) i Molins de Rei (-32). Aquest primer trimestre, la pitjor dada se l'emporta L'Hospitalet amb 248 persones en situació d'atur més, seguit de Cornellà (+92).

Augmenten els contractes de treball en termes anuals

	2025				2026
	1T	2T	3T	4T	1T
Abrera	1.873	1.959	2.176	2.279	2.160
Begues	131	171	219	177	135
Castelldefels	2.326	3.113	2.975	2.478	2.501
Castellví de Rosanes	114	111	136	125	132
Cervelló	382	351	348	361	345
Collbató	122	125	142	139	120
Corbera de Llobregat	257	256	295	270	319
Cornellà de Llobregat	6.421	5.902	6.203	6.358	6.174
Esparreguera	948	859	832	863	794
Esplugues de Llobregat	2.950	3.450	3.424	3.254	3.166
Gavà	2.223	2.533	2.545	2.334	2.196
Hospitalet de Llobregat (L')	18.547	14.679	17.526	19.266	17.957
Martorell	5.819	6.735	7.427	7.474	6.835
Molins de Rei	1.497	1.438	1.687	1.564	1.559
Olesa de Montserrat	621	649	665	781	624
Pallejà	379	503	633	426	341
Palma de Cervelló (La)	125	98	113	119	132
Papiol (El)	286	267	286	223	396
Prat de Llobregat (El)	8.987	12.367	9.763	14.631	11.161
Sant Andreu de la Barca	1.413	1.510	1.812	1.636	1.756
Sant Boi de Llobregat	5.477	5.654	6.321	7.093	6.326
Sant Climent de Llobregat	66	98	107	115	98
Sant Esteve Sesrovires	1.652	1.663	2.067	1.868	1.867
Sant Feliu de Llobregat	1.218	1.282	1.492	1.505	1.399
Sant Joan Despí	2.732	2.583	4.098	5.154	4.061
Sant Just Desvern	1.441	1.751	1.632	1.543	1.346
Sant Vicenç dels Horts	858	796	1.015	1.026	965
Santa Coloma de Cervelló	208	146	132	137	146
Torrelles de Llobregat	96	62	81	99	85
Vallirana	402	410	392	420	459
Viladecans	3.808	3.274	2.944	2.912	3.044
Total	73.379	74.795	79.488	86.630	78.599

En el primer trimestre de 2025 es varen formalitzar 78.599 contractes de treball en la nostra demarcació, una xifra un 7,1% superior a l'observada en el mateix trimestre de l'any passat, on es varen signar 73.379 contractes; en canvi, implica una disminució del 9,3% respecte al quart trimestre de 2025, quan es varen signar 86.630 contractes.

Si fem una comparativa del primer trimestre amb el primer trimestre de l'any passat (trimestres equivalents), veiem les importants reduccions de contractes soferts en Viladecans (-764), L'Hospitalet (-590), Cornellà (-247) i Esparreguera (-154). Per contra, destaca el dinamisme de El Prat (+2.174), Sant Joan Despí (+1.329), Martorell (+1.016) i Sant Boi (+849).

Si fem la comparativa amb el quart trimestre de 2025, veiem una forta reducció a El Prat (-3.470), L'Hospitalet (-1.309), Sant Joan Despí (-1.093), Sant Boi (-767) i Martorell (-639) que ja ens expliquen el 90% de la reducció dels contractes d'aquest primer trimestre. Pel cantó positiu, destaquem l'increment del 77,6% d'El Papiol o de Corbera (+18,2%).

Rècord de població ocupada al nostre territori

Amb les dades oficials de març de 2026 de la Seguretat Social, trobem que tenim 493.423 persones ocupades al nostre territori, xifra que implica un augment de 914 persones més que a finals del desembre passat i la xifra més alta mai aconseguida al final d'un trimestre. Tot i això, al febrer vàrem veure unes xifres de 496.999 ocupats, però en el mes de març es van perdre 3.576 ocupats. Aquesta xifra del mes de febrer és la més alta aconseguida mai al nostre territori. L'inici de la temporada turística amb la Setmana Santa no va compensar les conseqüències dels augments dels preus de l'energia i les interrupcions en la circulació de mercaderies arreu del món provocades per l'esclat del conflicte a l'Iran.

En termes interanuals, deu poblacions han disminuït la seva població ocupada: Esparreguera (-8,2%), Santa Coloma de Cervelló (-7,9%), Sant Climent de Llobregat (-3,4%), Torrelles de Llobregat (-2,4%), Pallejà (-1,3%) i Castellví de Rosanes (-1,2%) lideren aquestes disminucions. Abrera, Collbató, Corbera de Llobregat i Gavà han reduït la seva població ocupada, encara que amb xifres testimonials. La resta de municipis van augmentar la seva població ocupada. Destaca, tant per volum com en termes relatius, L'Hospitalet, amb un 6,7% i 7.458 persones més ocupades. En termes relatius, amb augments superiors al dos per cent, la llista continua amb: Sant Joan Despí (+5,4%), La Palma de Cervelló (+4,9%), El Papiol (+4,4%), Esplugues (+4,3%), Martorell (+3,0%), Sant Vicenç dels Horts i Sant Feliu (+2,9%), Viladecans (+2,8%), Castelldefels (+2,7%), Sant Andreu de la Barca (+2,5%), Olesa de Montserrat (+2,3%) i Begues (+2,1%).

Si ens fixem en termes trimestrals, comparant les dades amb les de desembre de 2025, veiem que L'Hospitalet amb 1.258 ocupats més, encara que en termes relatius el major creixement ha estat en Pallejà (+3,3%). On va disminuir la població ocupada en aquests tres mesos de

manera molt destacada va ser Esparreguera, amb una pèrdua del 9,5% de la seva població ocupada i 659 ocupats menys.

Nombre de persones afiliades a la Seguretat Social
(Font: Seguretat Social)

	2025				2026
	1T	2T	3T	4T	1T
Abrera	7.029	7.007	6.940	7.033	7.022
Begues	1.438	1.466	1.435	1.451	1.468
Castelldefels	19.334	20.158	19.627	19.636	19.851
Castellví de Rosanes	1.370	1.351	1.332	1.342	1.353
Cervelló	32.31	3.112	3.239	3.286	3.256
Collbató	975	996	1.000	989	971
Corbera de Llobregat	2.937	2.864	2.910	2.919	2.928
Cornellà de Llobregat	501.51	49.567	50.863	51.956	50.860
El Papiol	2.408	2.460	2.438	2.443	2.515
El Prat de Llobregat	57.829	54.557	58.238	58.216	57.904
Esparreguera	6.805	6.226	6.831	6.907	6.248
Esplugues de Llobregat	22.728	23.002	22.762	23.581	23.699
Gavà	17.529	17.007	18.025	17.632	17.521
L'Hospitalet de Llobregat	112.014	114.758	115.741	118.214	119.472
La Palma de Cervelló	774	813	822	806	812
Martorell	12.402	12.420	12.441	12.612	12.771
Molins de Rei	8.992	8.905	8.951	9.081	9.171
Olesa de Montserrat	5.294	5.528	5.308	5.519	5.416
Pallejà	3.789	3.762	3.593	3.618	3.739
Sant Andreu de la Barca	10.533	10.364	10.452	10.484	10.792
Sant Boi de Llobregat	29.948	29.797	30.299	30.392	30.222
Sant Climent de Llobregat	847	860	814	801	818
Sant Esteve Sesrovires	6.201	6.254	6.265	6.260	6.323
Sant Feliu de Llobregat	20.526	20.399	19.958	20.566	21.112
Sant Joan Despí	17.556	17.656	18.171	18.427	18.509
Sant Just Desvern	18.107	16.355	18.110	18.191	18.339
Sant Vicenç dels Horts	8.684	8.494	8.681	8.791	8.932
Santa Coloma de Cervelló	2.321	2.366	2.340	2.135	2.137
Torrelles de Llobregat	1.183	1.141	1.153	1.168	1.155
Vallirana	3.050	3.085	3.064	3.046	3.086
Viladecans	24.351	24.593	25.029	25.007	25.021
Total	480.336	477.323	486.832	492.509	493.423

Augmenten un 9,7% les operacions immobiliàries l'últim any

Nombre de transaccions immobiliàries per població
(Font: elaboració pròpia amb dades del MITMA)

	2022T4	2023T4	2024T4	2025T3	2025T4
Abdera	39	59	46	39	48
Begues	24	29	14	20	32
Castelldefels	165	178	203	167	194
Castellví de Rosanes	3	6	6	6	5
Cervelló	23	34	39	36	43
Collbató	10	4	4	19	18
Corbera de Llobregat	55	39	62	48	65
Cornellà de Llobregat	260	206	253	271	343
Esparguera	65	57	94	91	81
Esplugues de Llobregat	109	156	139	119	353
Gavà	162	108	146	105	157
Hospitalet de Llobregat (L')	911	766	941	791	989
Martorell	66	133	102	89	165
Molins de Rei	70	60	133	71	75
Olesa de Montserrat	72	100	109	79	130
Pallejà	53	49	36	31	28
Palma de Cervelló (La)	6	6	15	7	12
Papiol (El)	6	6	18	9	14
Prat de Llobregat (El)	144	110	247	129	197
Sant Andreu de la Barca	59	68	71	61	74
Sant Boi de Llobregat	217	218	254	295	268
Sant Climent de Llobregat	13	12	14	9	15
Sant Esteve Sesrovires	18	21	26	42	26
Sant Feliu de Llobregat	79	99	165	93	104
Sant Joan Despí	107	64	221	81	76
Sant Just Desvern	35	36	33	29	33
Sant Vicenç dels Horts	64	67	79	81	84
Santa Coloma de Cervelló	22	8	18	15	21
Torrelles de Llobregat	21	7	19	13	23
Vallirana	56	56	64	52	54
Viladecans	205	151	377	286	358
Total	3.139	2.913	3.948	3.184	4.085

Amb 4.085 operacions de compravenda immobiliàries formalitzades, el quart trimestre de 2025 ha vist com superàvem les xifres del mateix trimestre de l'any passat en un 3,5%, quan es varen formalitzar 3.948 operacions (un augment en 137 operacions). Amb aquestes xifres, portem tres trimestres en els que les vendes interanuals superen les 14.300 operacions, situació que no havíem vist des del primer trimestre de 2007, just abans d'esclatar la bombolla immobiliària.

Nou localitats han vist baixar el seu nombre d'operacions en el conjunt de l'any 2025 respecte al total de l'any 2024, destacant-ne en termes absoluts Sant Joan Despí (-116), Molins de Rei (-96) i Pallejà (-85). En termes relatius,

canvia l'ordre: Pallejà (-39,7%), Sant Joan Despí (-24,5%), Molins de Rei (-23,1%). La resta han vist incrementar el nombre d'operacions. Destaquem L'Hospitalet (+603), Viladecans (+252), Cornellà (+202) Esplugues (+170) i Sant Boi (+115). I en termes relatius lidera la classificació Collbató (+62,5%), Sant Esteve Sesrovires (+35,7%), Esplugues (+28,4%), Viladecans (+26,7%), Esparreguera (+22,5%), Cornellà (+21,7%) i Cervelló (+21,6%).

Si fem les comparatives entre el tercer i el quart trimestre del 2025, trobem que sobresurt Esplugues amb un creixement del 196,6% (+234 operacions), a molta distància de Martorell (+85,4%) i Torrelles (+76,9%). En termes globals, veiem com ha crescut el nombre d'operacions en 901 operacions més, com és habitual en un quart trimestre degut (principalment) pel fet de la fi d'any. Només set localitats han vist disminuir el seu volum d'operacions, encara que amb xifres molt poc significatives: Sant Boi (-27), Sant Esteve (-16) i Esparreguera (-10). En canvi, tota la resta han augmentat. Destaquem l'increment ja mencionat d'Esplugues (+234), L'Hospitalet (+198), Martorell (+76), Cornellà i Viladecans (+72), El Prat (+68) i Gavà (+52). En termes relatius, els majors increments s'han produït a Esplugues.

En els últims cinc anys, s'han construït i venut 8.299 d'habitatges nous. Si tenim present que la majoria de les famílies no són nombroses (quan ser família nombrosa era quatre o més fills), amb la mateixa població cada vegada necessitem més habitatges. Si afegim l'allargament de l'esperança de vida i l'augment en més de 45.000 persones residents en el nostre territori... tenim la "tormenta perfecta": fort augment de la demanda d'habitatges i una oferta que no ha crescut al mateix ritme. Les solucions aplicades fins avui per l'administració és impedir l'augment dels preus (que seria una manera d'incentivar nova oferta), sense anar a l'arrel del problema: la manca d'oferta. En canvi, les solucions de fixar uns preus màxims el que provoquen és una disminució de l'oferta... que agreuja el problema inicial de manca d'oferta disponible. Sobretot per la gent vulnerable o amb pocs recursos.

Resum dels principals indicadors de conjuntura econòmica

Indicadors d'economia espanyola i catalana		IV/2025	III/2025	II/2025	I/2025	IV/2024
Producte Interior Brut d'Espanya	En % (trimestral)	2,6	2,7	2,8	3,0	3,7
Taxa d'atur d'Espanya	En %	9,8	10,4	10,5	10,8	10,8
Inflació d'Espanya	Variació inter-anual en %	2,9	3,0	2,3	2,3	2,8
Producte Interior Brut de Catalunya	En % (trimestral)	2,4	2,5	2,5	3,3	3,9
Taxa d'atur de Catalunya (EPA)	En %	8,2	8,2	8,1	8,9	7,9
Inflació Catalunya	En %	2,5	2,6	2,0	2,2	2,9
Indicadors d'economia de L'Hospitalet i el Baix Llobregat		IV/2025	III/2025	II/2025	I/2025	IV/2024
Afiliació a la Seguretat Social	Variació inter-anual en %	3,89	4,11	2,06	2,07	1,43
Atur registrat	Variació inter-anual en %	-2,51	-2,00	-2,00	-1,89	-2,81
Contractes de treball	Valors absoluts	86.630	79.488	74.795	73.379	81.362
Treballadors autònoms	Valors absoluts	63.660	63.375	63.245	63.100	63.335
Treballadors assalariats (tots el règims)	Valors absoluts	423.315	416.155	406.860	411.235	405.135
Nombre d'empreses	Valors absoluts	26.749	26.570	26.674	26.614	26.513