

# Informe sobre la conjuntura econòmica

Tancament de l'informe el 16 d'octubre de 2025

# 3<sup>r</sup> trimestre 2025

## Context econòmic

Repunt del creixement global per la recuperació dels EE.UU i Xina

L'economia s'encamina a un suau aterratge

Tots els sectors econòmics catalans registren un creixement interanual positiu aquest 2025

## L'Hospitalet i el Baix Llobregat

Continua baixant en termes interanuals la xifra de persones en situació d'atur a la comarca

Es consolida el sostre de contractes de treball

La població ocupada augmenta un 2% en tres mesos

El mercat immobiliari creix un 25%

Saps quantes empreses fabricants de begudes tenim al territori? I quants "hotels" tenim?

**Requadre:** La importància del Port de Barcelona

Promou



Patrocinadors Globals



Fòrum  
Empresarial  
DEL LLOBREGAT

**Repunt del creixement global per la recuperació dels EE.UU. i Xina**

Durant els últims mesos, la guerra aranzelària i l'entorn d'elevada incertesa han mostrat signes d'una gradual atenuació, adaptant-se l'economia mundial a la nova situació. Els acords dels EE.UU. amb alguns dels seus principals socis comercials i, en particular, l'anunciat amb la Unió Europea al juliol han contribuït a dissipar part de la incertesa al voltant del marc comercial futur. A curt termini, s'ha descartat els escenaris de represàlies comercials entre les economies implicades. El PIB mundial continua la seva desacceleració, passant del 3,3% en 2024, al 3,2% en 2025 i al 3,1% en 2026. El creixement de les economies avançades es preveu que sigui al voltant de l'1,5%. Per Estat Units, es preveu una reducció del creixement i un augment de la inflació, la qual cosa apunta clarament a un *shock* negatiu de l'oferta.

No obstant això, persisteixen molts dubtes sobre el desenvolupament de la guerra comercial i el desenllaç de les diverses negociacions en curs, així com respecte a l'evolució de les tensions geopolítiques vigents. D'una banda, l'acord entre EE.UU. i la Unió Europea, juntament amb l'augment dels aranzels aplicables a alguns metalls, ha derivat en un increment dels aranzels que han d'afrontar les empreses europees en el mercat americà. D'altra banda, està per determinar si es consolidarà la desescalada aranzelària entre Estats Units i la Xina –l'acord provisional s'estén fins al novembre–. A més, persisteix una considerable incertesa respecte a com afectarà el nou marc de relacions comercials a la configuració de les cadenes globals de valor i, en conseqüència, a l'activitat econòmica de les diferents regions geogràfiques.

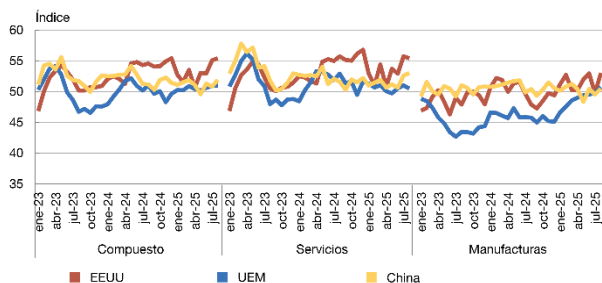
Com a riscos globals, hem que referir-nos al creixement de la IA, que mostra alguns paral·lelismes amb el de les empreses puntcom de finals dels 1990.

També als problemes de l'esclat de la bombolla immobiliària de la Xina, que quatre anys després encara no s'ha estabilitzat. A tot això cal afegir els problemes dels subsidis a gran escala del sector de la manufactura xinesa que han assolit el seu límit i estant desvirtuant greument l'assignació de recursos en l'economia. Una política industrial té uns costos fiscals i costos ocults molt importants.

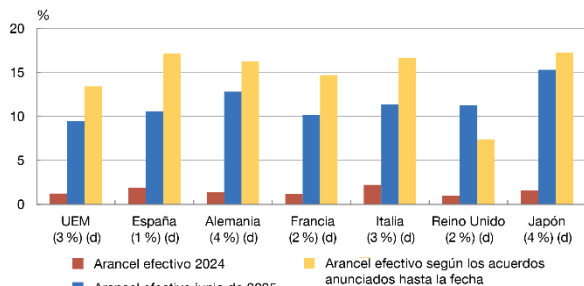
I, en molts països avançats, els problemes sobre les seves finances públiques. L'empitjorament de les perspectives de creixement, la pujada de les taxes d'interès reals, l'augment dels nivells de deute i les necessitats de despesa en defensa o seguretat nacional són alguns dels motius que deixen en situació de vulnerabilitat en cas d'un *shock* extern important. En el cas de països en vies de desenvolupament, són inclús més vulnerables, donada la disminució de les ajudes oficials. La falta d'oportunitats d'ocupació podria donar lloc a un augment del malestar social en poc temps, sobretot en una població jove sense ocupació i privada de drets.

Una disminució de la incertesa podria donar un creixement del PIB mundial del 0,4%. Les millores provocades per la IA podria augmentar la productivitat, afegint un altre 0,4% a curt termini.

**Evolució dels PMI**  
(índexs de difusió)  
(Font: S&P Global i BCE)



**Taxes dels aranzels dels EE.UU.**  
(Font: Banc d'Espanya)



**Previsions de creixement de les principals economies**  
(Font: Fons Monetari Internacional)

	2024	2025	2026
Producte mundial	3,3	3,2	3,1
Economies avançades	1,8	1,6	1,6
Estats Units	2,8	2,0	2,1
Zona Euro	0,9	1,2	1,1
Alemanya	-0,5	0,2	0,9
França	1,1	0,7	0,9
Itàlia	0,7	0,5	0,8
Espanya	3,5	2,9	2,0
Japó	0,1	1,1	0,6
Regne Unit	1,1	1,3	1,3
Canadà	1,6	1,2	1,5
Altres economies avançades	2,3	1,8	2,0
Economies emergents d'Àsia	5,3	5,2	4,7
Xina	5,0	4,8	4,2
Índia	6,5	6,6	6,2
Economies emergents d'Europa	3,5	1,8	2,2
Rússia	4,3	0,6	1,0
Amèrica Llatina i Carib	2,4	2,4	2,3
Brasil	3,4	2,4	1,9
Mèxic	1,4	1,0	1,5
Orient Mitjà i Àsia central	2,6	3,5	3,8
Aràbia Saudita	2,0	4,0	4,0
Àfrica subsahariana	4,1	4,1	4,4
Nigèria	4,1	3,9	4,2
Sudàfrica	0,5	1,1	1,2

## L'economia s'encamina a un suau aterratge

El PIB espanyol va registrar una taxa intertrimestral del 0,7% en el segon trimestre, superior al ritme observat en el trimestre precedent (0,6%). Aquest dinamisme de l'activitat en el segon trimestre s'hauria vist recolzat, entre altres factors, per unes condicions financeres favorables. De cara al tercer trimestre, els indicadors conjunturals apunten que l'economia mantindrà el ritme de creixement, amb una taxa estimada entre el 0,6% i el 0,7%. Si mirem les dades en variació anual, el creixement seria del 3,1%, quan a finals de 2024 la xifra era del 3,7%.

La perspectiva de creixement de l'economia espanyola ve influïda per dos factors de signe oposat. D'una banda, el destacat comportament de l'activitat econòmica en els darrers mesos, juntament amb la fortalesa que mostren els indicadors conjunturals més recents, implica un ajust a l'alça de tres dècimes en la taxa de creixement del PIB del conjunt de l'any. D'altra banda, la incorporació dels nous supòsits –en particular pel que fa als preus de l'energia i al tipus de canvi– dibuixa un escenari lleugerament més advers que al juny, i resta una dècima a l'activitat del 2025. Per la seva banda, apugen lleugerament les taxes de creixement projectades el 2026 i el 2027 –que assolirien l'2,0% i l'1,7%, respectivament–, si bé els canvis en la previsió del 2026 s'explica per una lleugera revisió a l'alça per l'efecte arrossegament del major creixement projectat per al 2025, que es compensa amb una revisió a la baixa per l'efecte d'un empitjorament en l'entorn exterior d'acord amb els supòsits tècnics –en concret, els preus de l'energia, el tipus de canvi i els mercats mundials–.

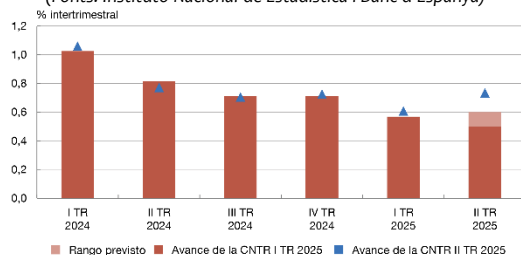
Es preveu una taxa d'inflació mitjana el 2025 del 2,5%, superior a la prevista al juny (+0,1%). Aquesta lleugera revisió respon a l'encariment dels preus de l'energia i, e cara menys, dels aliments, que s'ha vist compensat parcialment per un creixement dels preus dels serveis una mica inferior al previst (explicat en part per la introducció del nou sistema tarifari del transport públic). S'anticipa una reducció de la taxa d'inflació, fins a l'1,7%, el 2026 i un repunt, fins al 2,4%, el 2027, resultat principalment de la introducció d'un nou règim de comerç de drets d'emissió de la UE.

## Tots els sectors econòmics catalans registren un creixement interanual positiu aquest 2025

En termes interanuals, el creixement de l'economia catalana es modera fins a un 2,8% interanual el segon trimestre del 2025, un ritme inferior al que es registrava el 2024, però és un ritme més normalitzat que les altes taxes de l'any passat. El creixement de l'economia catalana es manté diversificat, amb creixements positius a tots els grans sectors econòmics, però amb un perfil interanual de moderació. Els serveis continuen dinàmics (+3,1%), impulsats pel turisme, hostaleria i comerç, mentre es confirma l'alentiment en els serveis professionals. El PIB industrial es desaccelera a un 1,4% interanual el segon trimestre. La construcció (2,3% interanual) manté un ritme suau en un context de tipus d'interès més baixos. El PIB del sector agrari consolida la recuperació (7,5% interanual), després de la forta davallada del PIB en volum que havia registrat els dos anys anteriors per la sequera i l'encariment d'inputs.

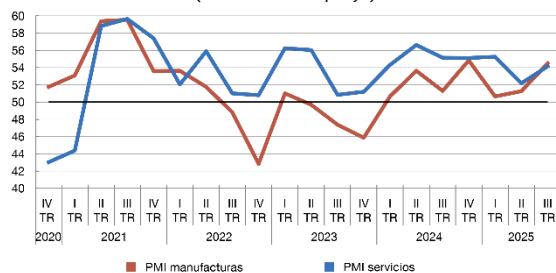
### Evolució del PIB a Espanya

(Fonts: Instituto Nacional de Estadística i Banc d'Espanya)



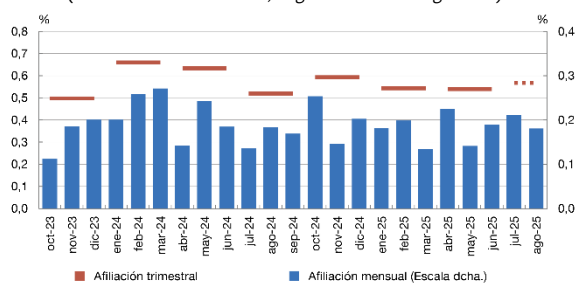
### Evolució dels PMI a Espanya

(Fonts: Banc d'Espanya)



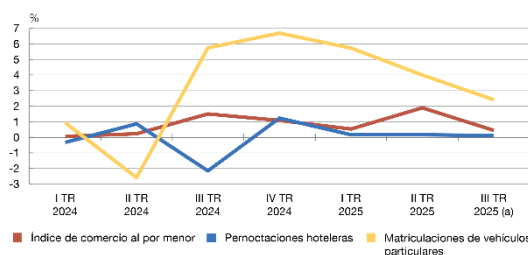
### Variació mensual/trimestral afiliacions

(Fonts: Ministeri d'Inclusió, Seguretat Social i Migracions)



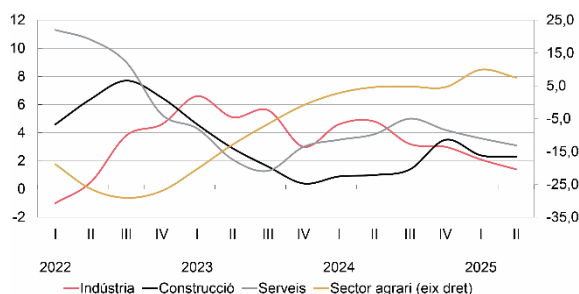
### Taxa creixement Indicadors habituals de consum

(Font: INE)



### Evolució dels principals sectors econòmics a Catalunya

(Font: Idescat)





## Continua baixant en termes interanuals el nombre de persones en situació d'atur a la comarca

En finalitzar el tercer trimestre de l'any, el nombre de persones en situació d'atur ha pujat respecte al segon trimestre pel final de l'estiu a 44.010 persones. Això implica un augment de més de 869 persones en situació d'atur respecte al trimestre anterior. Aquestes xifres estan "maquillades" pel fet de comptar els fixes-discontinus inactius com a ocupats, encara que estiguin cobrant el subsidi de l'atur.

A quatre poblacions s'ha reduït la xifra de persones en situació d'atur en l'últim trimestre: Cervelló (-20), Esparreguera (-12) i Collbató i Martorell (amb -11 ambdues). Les majors pujades, proporcionalment, es van veure en: Castellví de Rosanes (+11%), Sant Esteve Sesrovires (+8,5%), Corbera (+7,9%) i Abrera (+7,4%).

En termes interanuals, comparant amb el tercer trimestre de l'any 2024, s'ha disminuït el nombre de persones aturades de 44.908 persones a 44.010. 19 localitats han vist disminuir el nombre de persones en situació d'atur i 12 l'han augmentat. En termes relatius, destaquem les reduccions de persones en situació d'atur a Collbató (-11,8%), Santa Coloma de Cervelló (-8,6%), Sant Feliu (-6,3%) i Olesa de Montserrat (-7%). Entre les poblacions que han vist augmentar el nombre de persones en situació d'atur destaquem: Sant Climent (+13,3%), Castellví de Rosanes (9,1%), Torrelles (+7,1%), Begues (+3,6%), Gavà (+3,5%), La Palma de Cervelló (+3,3%), Cervelló (+3,2%) i Sant Joan Despí (+3,1%).

## Es consolida el sostre de contractes de treball

En el tercer trimestre de 2025 es van formalitzar 79.488 contractes de treball al nostre territori, una xifra un 5% superior a l'observada en el mateix trimestre de l'any passat, quan es varen signar 75.730 contractes; en canvi, implica un augment del 6,3% respecte al segon trimestre de 2025, quan es varen signar 74.795 contractes.

Amb aquesta xifra de contractes del tercer trimestre veiem que es consolida la formalització d'uns 80.000 contractes/trimestre en el tercer i quart trimestres (temporades d'estiu i de nadal), per sota de les xifres prèvies a la reforma laboral de 2022 (al voltant dels 90.000/100.000 contractes trimestrals). Com que es suposa que un contracte fixe-discontinuu es signa avui i dura diverses temporades, o l'economia ha crescut moltíssim o els contractes fixos-discontinus són molt poc fixos.

Si ens fixem per poblacions i comparem amb el mateix trimestre de l'any passat, trobem que 11 poblacions disminueixen el nombre de contractes, liderats per El Prat (-2.127), Viladecans (-448), Abrera (-108) i Pallejà (-101). De les que han vist augmentar el nombre de contractes signats, destaquem: Sant Joan Despí (+1.509), Martorell (+1.381), l'Hospitalet (+1.178), Sant Boi (+655), Esplugues (+529), Sant Andreu de la Barca (+354) i Molins de Rei (+341).

Si ens fixem en dades respecte al segon trimestre de 2025, la caiguda més gran recau en El Prat (-2.604) i l'increment més elevat a l'Hospitalet (+2.847).

Nombre de persones en situació d'atur per població

	2024		2025		
	3T	4T	1T	2T	3T
Abrera	462	480	464	420	451
Begues	193	179	198	192	200
Castelldefels	2.313	2.326	2.367	2.226	2.302
Castellví de Rosanes	55	56	57	54	60
Cervelló	342	363	385	373	353
Collbató	153	146	146	146	135
Corbera de Llobregat	565	548	551	518	559
Cornellà de Llobregat	4.023	3.888	3.908	3.712	3.827
Esparreguera	1.063	1.068	1.049	1.045	1.033
Esplugues de Llobregat	1.658	1.629	1.663	1.538	1.609
Gavà	1.873	1.820	1.924	1.857	1.939
Hospitalet de Llobregat (L')	11.754	11.775	12.077	11.546	11.585
Martorell	1.279	1.272	1.279	1.229	1.218
Molins de Rei	904	895	894	879	926
Olesa de Montserrat	1.068	1.068	1.052	988	994
Pallejà	391	382	394	389	399
Palma de Cervelló (La)	91	102	98	92	94
Papiol (El)	165	169	160	158	161
Prat de Llobregat (El)	2.733	2.782	2.867	2.720	2.729
Sant Andreu de la Barca	1.129	1.168	1.148	1.076	1.133
Sant Boi de Llobregat	3.671	3.694	3.669	3.407	3.482
Sant Climent de Llobregat	135	148	145	146	153
Sant Esteve Sesrovires	249	237	226	223	242
Sant Feliu de Llobregat	1.636	1.612	1.643	1.511	1.533
Sant Joan Despí	1.179	1.171	1.172	1.180	1.216
Sant Just Desvern	502	508	507	484	517
Sant Vicenç dels Horts	1.411	1.334	1.364	1.317	1.338
Santa Coloma de Cervelló	246	232	221	219	225
Torrelles de Llobregat	184	188	190	189	197
Vallirana	597	573	594	586	593
Viladecans	2.884	2.865	2.852	2.721	2.807
Total	44.908	44.678	45.264	43.141	44.010

Nombre de contractes de treball formalitzats per poblacions

	2024		2025		
	3T	4T	1T	2T	3T
Abrera	2.284	2.873	1.873	1.959	2.176
Begues	172	140	131	171	219
Castelldefels	2.911	2.648	2.326	3.113	2.975
Castellví de Rosanes	135	116	114	111	136
Cervelló	408	404	382	351	348
Collbató	162	200	122	125	142
Corbera de Llobregat	250	308	257	256	295
Cornellà de Llobregat	6.239	6.310	6.421	5.902	6.203
Esparreguera	969	900	948	859	832
Esplugues de Llobregat	2.895	2.814	2.950	3.450	3.424
Gavà	2.329	2.595	2.223	2.533	2.545
Hospitalet de Llobregat (L')	16.348	18.860	18.547	14.679	17.526
Martorell	6.046	7.237	5.819	6.735	7.427
Molins de Rei	1.346	1.398	1.497	1.438	1.687
Olesa de Montserrat	756	731	621	649	665
Pallejà	734	414	379	503	633
Palma de Cervelló (La)	114	95	125	98	113
Papiol (El)	187	291	286	267	286
Prat de Llobregat (El)	11.890	12.778	8.987	12.367	9.763
Sant Andreu de la Barca	1.458	1.400	1.413	1.510	1.812
Sant Boi de Llobregat	5.666	6.145	5.477	5.654	6.321
Sant Climent de Llobregat	62	93	66	98	107
Sant Esteve Sesrovires	1.937	1.922	1.652	1.663	2.067
Sant Feliu de Llobregat	1.448	1.424	1.218	1.282	1.492
Sant Joan Despí	2.589	2.909	2.732	2.583	4.098
Sant Just Desvern	1.453	1.436	1.441	1.751	1.632
Sant Vicenç dels Horts	910	857	858	796	1.015
Santa Coloma de Cervelló	224	183	208	146	132
Torrelles de Llobregat	78	93	96	62	81
Vallirana	338	324	402	410	392
Viladecans	3.392	3.464	3.808	3.274	2.944
Total	75.730	81.362	73.379	74.795	79.488

## La població ocupada augmenta un 2% en tres mesos

Amb les dades oficials de setembre de 2025 de la Seguretat Social, hi ha 486.832 persones ocupades al nostre territori, xifra que implica un augment de l'1,99% respecte al segon trimestre (on havia baixat) o del 4,11% respecte a setembre de 2024.

En els últims anys hem augmentat la taxa de població ocupada del 39,3% a finals de 2020 a més del 41,3% en l'actualitat. Hem augmentat la població en quasi 33.000 persones en els últims quatre anys, i la població ocupada/afiliada ho ha fet en 39.400?

Amb aquestes dades oficials, set poblacions han vist disminuir la seva població ocupada l'últim any: Santa Coloma de Cervelló (-4,1%), Pallejà (-3,4%), Begues (-2,1), Olesa de Montserrat (-1,4%), Castellví de Rosanes (-1,3), Abrera (-1%) i Sant Climent (-0,7%). En canvi, tota a la resta, ha augmentat. Destaquem La Palma de Cervelló (+9,2%), l'Hospitalet (+8,8%), Sant Just Desvern (+5,7%), Viladecans (+5,6%). En termes absoluts, l'augment de l'Hospitalet (+9.395) encapçala les pujades, seguit per Cornellà (+2.119), Viladecans (+1.337), El Prat (+1.326), Sant Boi (+982) i Sant Just Desvern (+977).

Nombre de persones afiliades a la Seguretat Social  
(Font: Seguretat Social)

	2024		2025		
	3T	4T	1T	2T	3T
Abrera	7.137	7.214	7.029	7.007	6.940
Begues	1.443	1.451	1.438	1.466	1.435
Castelldefels	19.566	19.434	19.334	20.158	19.627
Castellví de Rosanes	1.350	1.354	1.370	1.351	1.332
Cervelló	3.220	3.219	3.231	3.112	3.239
Collbató	966	976	975	996	1.000
Corbera de Ll.	2.908	2.938	2.937	2.864	2.910
Cornellà de Ll.	48.744	49.671	50.151	49.567	50.863
El Papiol	2.343	2.417	2.408	2.460	2.438
El Prat de Ll.	56.912	57.812	57.829	54.557	58.238
Esparreguera	6.755	6.765	6.805	6.226	6.831
Esplugues de Ll.	22.268	22.666	22.728	23.002	22.762
Gavà	17.425	17.440	17.529	17.007	18.025
L'Hospitalet de Ll.	106.346	107.997	112.014	114.758	115.741
La Palma de Cervelló	753	753	774	813	822
Martorell	11.871	12.147	12.402	12.420	12.441
Molins de Rei	8.895	9.044	8.992	8.905	8.951
Olesa de Montserrat	5.385	5.526	5.294	5.528	5.308
Pallejà	3.719	3.721	3.789	3.762	3.593
Sant Andreu de la B.	10.447	10.446	10.533	10.364	10.452
Sant Boi de Ll.	29.317	30.036	29.948	29.797	30.299
Sant Climent de Ll.	820	824	847	860	814
Sant Esteve Sesroviures	6.133	6.067	6.201	6.254	6.265
Sant Feliu de Ll.	19.553	19.987	20.526	20.399	19.958
Sant Joan Despí	17.409	17.539	17.556	17.656	18.171
Sant Just Desvern	17.133	17.455	18.107	16.355	18.110
Sant Vicenç dels Horts	8.514	8.597	8.684	8.494	8.681
Santa Coloma de Cervelló	2.439	2.383	2.321	2.366	2.340
Torrelles de Ll.	1.152	1.173	1.183	1.141	1.153
Vallirana	2.989	2.988	3.050	3.085	3.064
Viladecans	23.692	24.018	24.351	24.593	25.029
<b>Total:</b>	<b>467.604</b>	<b>474.058</b>	<b>480.336</b>	<b>477.323</b>	<b>486.832</b>

## El mercat immobiliari creix un 25%

Amb 3.974 operacions de compravenda formalitzades, el segon trimestre de 2025 ha vist com superàvem les xifres del mateix trimestre de l'any passat en un 18,8%, quan es varen formalitzar 3.345 operacions. Amb aquestes xifres fa tres trimestres en què les vendes interanuals superen les 13.000 operacions, arribant en el tercer d'enguany a superar les 14.000 operacions, xifra que no havíem vist des del segon trimestre de 2007, just abans d'esclatar la bombolla immobiliària. Amb aquestes dades podem intuir que el mercat s'ha recuperat de la petita davallada provocada per l'augment de l'eüríbor, que va fer caure les transaccions fins a les 11.072 operacions en dotze mesos a principis de 2024. L'estadística comparativa amb les operacions del primer trimestre de 2025 impliquen una pujada del 18,13%. En termes anuals (comparació dels darrers quatre trimestres amb els quatre anteriors) el volum ha pujat un 25%. En canvi, hem tingut 176 operacions d'habitatges protegits en el trimestre, xifra molt significativa vers les 36 operacions del primer trimestre, però per sota de les 248 del quart trimestre de 2024.

Si analitzem les dades per localitats i en volums anuals, només quatre han disminuït el seu volum: Molins de Rei (-1), Begues (-2), Esplugues de Llobregat (-3) i Pallejà (-36) presenten xifres inferiors. La resta ha vist augmentar el seu volum. Percentualment, les majors pujades les trobem a: Molins de Rei (+102%), Viladecans (+75%), Sant Joan Despí (+65%), Torrelles (+64%), Esparreguera (+59%), El Papiol (+53%) i Collbató (+50%).

Nombre de transaccions immobiliàries per població  
(Font: elaboració pròpia amb dades del MITMA)

	2023/T2	2024/T2	2025/T1	2025/T2
Abrera	37	45	35	56
Begues	16	28	13	29
Castelldefels	189	195	201	242
Castellví de Rosanes	4	4	2	6
Cervelló	29	31	26	37
Collbató	10	13	14	14
Corbera de Llobregat	31	59	47	55
Cornellà de Llobregat	246	230	247	275
Esparreguera	65	64	96	103
Esplugues de Llobregat	108	194	127	173
Gavà	128	125	126	149
Hospitalet de Ll. (L')	698	831	941	1.096
Martorell	55	93	106	104
Molins de Rei	59	67	98	76
Olesa de Montserrat	57	118	83	78
Pallejà	20	66	34	37
Palma de Cervelló (La)	9	13	12	11
Papiol (El)	12	12	13	16
Prat de Llobregat (El)	189	158	175	165
Sant Andreu de la Barca	73	74	60	76
Sant Boi de Llobregat	187	247	260	299
Sant Climent de Llobregat	5	14	19	10
Sant Esteve Sesroviures	23	19	15	31
Sant Feliu de Llobregat	119	122	117	116
Sant Joan Despí	153	121	69	132
Sant Just Desvern	30	36	39	70
Sant Vicenç dels Horts	60	71	87	84
Santa Coloma de Cervelló	14	23	20	12
Torrelles de Llobregat	15	17	21	15
Vallirana	54	61	58	51
Viladecans	179	194	203	356
<b>Total</b>	<b>2.874</b>	<b>3.345</b>	<b>3.364</b>	<b>3.974</b>

## Saps quantes empreses fabricants de begudes tenim al territori?

Amb dades oficials de 2025, tenim 20 empreses de fabricants de begudes al nostre territori, amb una ocupació de més de 1.440 persones. Les localitats amb més empreses són Esplugues i L'Hospitalet, amb 3, seguides per Castellví de Rosanes, Sant Esteve Sesrovires i Sant Joan Despí amb dos. Amb una empresa trobem: Abrera, Corbera, Cornellà, Esparreguera, Pallejà, El Papiol, El Prat i Sant Boi.

Tenim només dues poblacions amb més de 100 treballadors del sector. Esplugues lidera la classificació amb 747 treballadors, seguit d'El Prat, amb 562 (encara que amb només una empresa). En tercer lloc, trobem a Castellví de Rosanes, amb 39 treballadors.

Amb aquestes dades, veiem que la dimensió mitjana de les empreses és de 72 treballadors per empresa. Com totes les mitjanes, tenim força variació entre les empreses d'Esplugues (249 treballadors per empresa), o El Prat (562) i la resta o Cornellà (95) amb empreses petites o mitjanes de la resta del territori.

### Empreses i persones adscrites a la fabricació de begudes

(Font: Seguretat Social)

	empreses	treballadors
Abrera	1	<5
Begues	0	<5
Castelldefels	0	<5
Castellví de Rosanes	2	39
Corbera de Ll.	1	<5
Cornellà de Ll.	1	<5
El Papiol	1	12
El Prat de Ll.	1	562
Esparreguera	1	13
Esplugues de Ll.	3	747
Gavà	0	<5
L'Hospitalet de Ll.	3	17
Martorell	0	<5
Olesa de Montserrat	0	<5
Pallejà	1	7
Sant Boi de Ll.	1	<5
Sant Esteve Sesrovires	2	19
Sant Joan Despí	2	18
Sant Just Desvern	0	<5
<b>Total:</b>	<b>20</b>	<b>&gt;1.440</b>

### Nombre d'empreses i persones adscrites al sector metal·lúrgic

(Font: Seguretat Social)

	empreses	treballadors autònoms
Begues	1	17
Castelldefels	31	399
Cervelló	1	17
Collbató	2	40
Corbera de Ll.	0	0
Cornellà de Ll.	4	154
El Papiol	1	<5
El Prat de Ll.	11	345
Esparreguera	1	6
Esplugues de Ll.	5	71
Gavà	8	176
L'Hospitalet de Ll.	28	1.199
Martorell	3	16
Molins de Rei	1	10
Sant Boi de Ll.	4	69
Sant Esteve Sesrovires	1	36
Sant Feliu de Ll.	1	<5
Sant Joan Despí	3	28
Sant Just Desvern	7	108
Sant Vicenç dels Horts	0	0
Santa Coloma de Cervelló	0	0
Torrelles de Ll.	2	18
Viladecans	2	27
<b>Total:</b>	<b>117</b>	<b>&gt;2.736</b>
Abrera		>105

## I quants "hotels" tenim?

Amb dades oficials de 2025, tenim 117 empreses de "serveis d'allotjament" al nostre territori, amb una ocupació de 2.737 persones treballant-hi per compte aliena i més d'un centenar d'autònoms. La localitat amb més establiments és Castelldefels, amb 31, seguit per L'Hospitalet amb 28.

En canvi, la localitat amb més treballadors per compte aliena és l'Hospitalet (amb 1.199). Seguida de Castelldefels (399), El Prat (345), Gavà (176), Cornellà (154) i Sant Just Desvern (108). De tota la resta de poblacions, cap més supera el centenar de treballadors.

Per contra, és un sector amb força importància dels autònoms, ja que trobem quasi tants autònoms com empreses. Aquí tornem a veure liderat el llistat per Castelldefels, amb 28, seguit per L'Hospitalet amb 15.

### La importància del Port de Barcelona

A través del Port de Barcelona es canalitza el 74% del total del comerç marítim de Catalunya, encara que trassega el 85% del comerç exterior marítim en contenidors. La influència del Port s'estén més enllà de Catalunya en la mesura que altres regions espanyoles utilitzen el Port de Barcelona per canalitzar les seves importacions i exportacions. A través del Port de Barcelona transita quasi el 25% del comerç exterior marítim de l'Estat, sent el primer port de l'Estat en valor de la mercaderia. Si considerem la càrrega en contenidors, un terç del comerç exterior marítim estatal passa per Barcelona. El valor aproximat del total de les mercaderies que van passar pel Port l'any passat va ser de quasi 90.000 milions d'euros.

L'any 2024 el Port en xifres: trànsit de 67,8 milions de tones de mercaderies, 3,9 milions de contenidors, 682.000 automòbils, quasi 8.400 vaixells, 3,6 milions de

creueristes, 1,7 milions de passatgers de ferries regulars i 530.000 vehicles de passatgers de ferries.

Entre la mercaderia que es va moure pel Port l'any 2024, trobem els granelers líquids: 9,4 milions de tones d'hidrocarburs, 2,4 milions de tones de productes químics, 972.618 tones de biocombustibles, 833.513 tones d'olis i greixos, 53.164 tones de fem naturals o artificials. Entre els granelers sòlids trobem: 1,7 milions de tones de faves de soja, 854.000 tones d'altres cereals, 848.087 tones de ciment i clinker, 597.495 tones de potasses, 518.033 tones de sals, 166.616 tones de ferralla. També es va moure pel Port sense contenidors: 1,1 milions de tones d'automòbils i peces, 1,1 milions de tones de maquinària i recanvis, 542.933 d'altres productes alimentaris. Amb contenidors es van moure 6,2 milions de tones de productes químics i quasi 3 milions de tones d'altres productes alimentaris.

### Resum dels principals indicadors de conjuntura econòmica

Indicadors d'economia espanyola i catalana		II/2025	I/2025	IV/2024	III/2024	II/2024
Producte Interior Brut d'Espanya	En % (trimestral)	2,8	2,8	3,3	3,3	2,9
Taxa d'atur d'Espanya	En %	10,3	10,9	10,8	11,1	11,5
Inflació d'Espanya	Variació inter- anual en %	2,3	2,3	2,8	1,5	3,4
Producte Interior Brut de Catalunya	En % (trimestral)	2,8	3,6	4,2	5,0	3,9
Taxa d'atur de Catalunya	En %	8,1	8,9	7,9	8,8	9,4
Inflació Catalunya	En %	2,0	2,2	2,9	1,7	3,6
Indicadors d'economia de L'Hospitalet i el Baix Llobregat		II/2025	I/2025	IV/2024	III/2024	II/2024
Afiliació a la Seguretat Social	Variació inter- anual en %	2,06	2,07	1,43	0,49	3,42
Atur registrat	Variació inter- anual en %	-2,00	-1,89	-2,81	-0,77	-2,08
Contractes de treball	Valors absoluts	74.795	73.379	81.362	75.730	81.035
Treballadors autònoms	Valors absoluts	63.245	63.100	63.335	62.900	63.175
Treballadors assalariats (tots el règims)	Valors absoluts	406.860	411.235	405.135	398.960	398.675
Nombre d'empreses	Valors absoluts	26.674	26.614	26.513	26.399	26.751