

Informe sobre la conjuntura econòmica

Tancament de l'informe el 23 d'abril de 2025

1 r trimestre 2025

Context econòmic

Creix l'economia i la incertesa mundial

L'economia espanyola continua amb bon ritme

L'economia catalana creix al 3,6% en 2024

L'Hospitalet i el Baix Llobregat

Els PERTE a Catalunya

El mercat laboral se'n ressent del suau creixement econòmic

Augmenta el nombre de contractes de treball

El segon millor any immobiliari des de la bombolla

La població ocupada creix un 25% en vuit anys

Saps on tenim més autònoms que treballadors per compte aliena? I on menys?

On podem trobar més "funcionaris"?

Indústria química. Dades curioses

Requadre: L'amiant i la seva retirada

Promou



Patrocinadors Globals



PORTA OBRA



varia de municipis



Ajuntament de L'Hospitalet



Per fer-ho més fàcil



Agència de Desenvolupament Econòmic



Fòrum
Empresarial
DEL LLOBREGAT

Creix l'economia i la incertesa mundial

En els darrers mesos, la majoria dels indicadors d'incertesa sobre les polítiques econòmiques o el grau de tensions geopolítiques i comercials a escala internacional han experimentat repunts molt significatius. Una part d'aquest deteriorament estaria associat a les diferents mesures aranzelàries que l'administració dels EUA ha vingut anunciant i aplicant, als dubtes que existeixen sobre el seu possible impacte macroeconòmic i financer i a les reaccions que provocarà de les autoritats d'algunes de les altres regions econòmiques clau, com la Xina i la Unió Europea (UE).

L'evidència històrica suggereix que, en aquest tipus d'escenaris, el creixement de l'economia acaba ressentint-se. La incertesa i les tensions geopolítiques i/o comercials provoquen que les llars i les empreses posposin les seves decisions de despesa i inversió, cosa que contribueix a alentir el creixement del PIB. A més, les tensions comercials i geopolítiques també afecten la producció en cas que s'incrementin els riscos de subministrament i pertorbin el funcionament de les cadenes globals de valor; unes situacions que, com es va constatar durant algunes fases de la pandèmia i de la crisi energètica a Europa, poden resultar especialment disruptius.

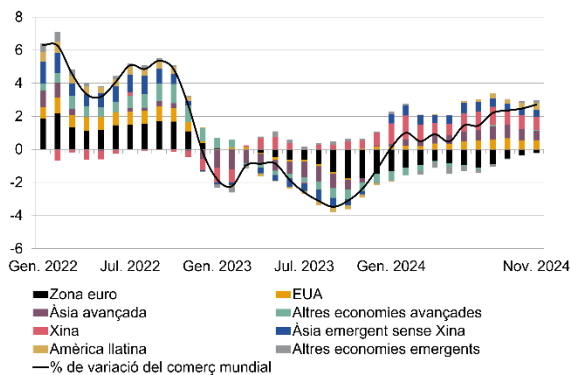
En aquest context, el fet que el creixement del PIB mundial no hagi registrat canvis molt significatius entre finals de 2024 i començaments d'aquest any s'ha de valorar amb cautela. Alguns indicadors recents, particularment per als Estats Units, comencen a mostrar certs senyals de deteriorament en el sentiment econòmic i de més debilitat en el consum.

El procés de moderació de la inflació a escala global encara no s'ha completat. En els últims mesos, el ritme de creixement dels preus ha augmentat en moltes de les grans economies mundials, així com les expectatives sobre el seu increment futur. Uns augments –llogats en gran mesura a repunts en els preus energètics– que s'interpreten com a transitoris, però que podrien acabar resultant més persistents i afectant les perspectives de política monetària dels bancs centrals.

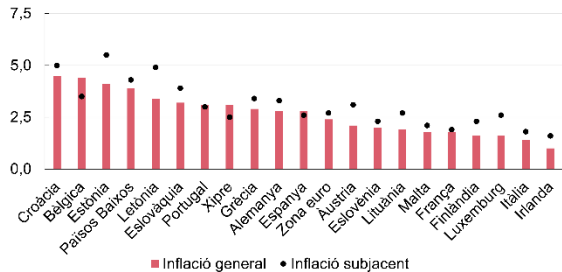
Els mercats financers, malgrat correccions recents, continuen oferint valoracions relativament elevades i primes de risc reduïdes. Últimament, s'han mostrat particularment sensibles a algunes sorpreses negatives registrades en les dades macroeconòmiques, a l'evolució de diferents conflictes geopolítics –principalment, la fi de la guerra a Ucraïna– i als nombrosos anuncis vinculats a diferents mesures en matèria de política econòmica –singularment, sobre “la guerra d'aranzels” als EUA i sobre la possibilitat d'una major expansió fiscal a la UE, lligada a la despesa en defensa–. Tot això ha generat, en les darreres setmanes, una gran volatilitat als mercats.

L'escenari central del consens dels analistes segueix apuntant al fet que el PIB mundial tindrà taxes de creixement raonablement robustes en els pròxims trimestres i a què prosseguirà el procés de desinflació global. Els riscos al voltant d'aquest escenari central estarien esbiaixats a la baixa en termes de creixement i més equilibrats quant a les perspectives d'inflació.

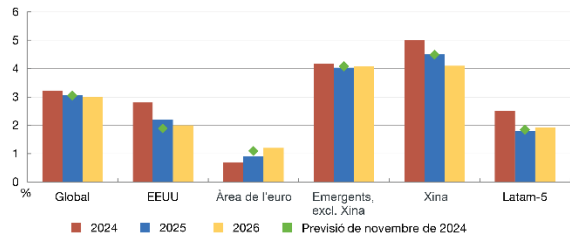
Evolució del comerç mundial de béns en volum per àrea geogràfica
(contribucions al % de variació interanual de la mitjana mòbil de 3 mesos)
(Font: CPB World Trade Monitor)



Inflació a la zona Euro. Desembre 2024
(% variació interanual) (Font: Eurostat)



Previsió de creixement en febrer de 2025
(Font: S&P Global i Consensus Economics)



L'economia espanyola continua amb bon ritme

L'economia espanyola ha continuat sorprenent a l'alça i mostrant un ritme de creixement robust en aquesta conjuntura tan incerta i complexa. En el quart trimestre de 2024, el PIB espanyol va avançar un 0,8% intertrimestral, per sobre de l'esperat al desembre. Així mateix, les dades més recents suggereixen que l'activitat econòmica espanyola hauria crescut al 0,6 o 0,7%, en el primer trimestre d'aquest any. Un vigor que contrasta amb el conjunt de l'àrea de l'euro, amb un creixement del 0,2% en el quart trimestre de 2024, la mateixa taxa que es preveu per al primer trimestre d'aquest any.

A conseqüència d'aquestes dinàmiques, el creixement del PIB previst per a Espanya el 2025 es revisa a l'alça en dues dècimes, des del 2,5% fins al 2,7%. Aquesta revisió es deu a les perspectives sobre el comportament de les rendes de les llars que serien ara més favorables que al desembre, la qual cosa podria repercutir sobre el consum.

Per la seva banda, la inflació prevista per al 2025 es revisa a l'alça en quatre dècimes, fins al 2,5%. Aquesta revisió respon fonamentalment a la previsió més elevada dels preus internacionals de l'energia que la contemplada fa uns mesos. En sentit contrari, l'extensió fins al juny del 2025 de les mesures de suport al transport públic contraresta lleugerament la revisió a l'alça de la inflació el 2025.

De tota manera, aquestes projeccions estan sotmeses a una extraordinària incertesa i presenten riscos a la baixa en termes de creixement econòmic. És important destacar que aquestes previsions no incorporen l'impacte advers sobre l'activitat de l'increment dels aranzels, per part dels EUA, el gran nivell d'incertesa per les tensions geopolítiques que s'observen a escala global en els darrers anys (la guerra d'Ucraïna, per exemple). Així mateix, no s'inclou l'absència de Pressupostos o la possibilitat de flexibilitzar les regles fiscals de la UE a les quals estan sotmesos els estats membres amb el propòsit d'incrementar la despesa pública en defensa fins al 3% o el 5%.

També serà important veure fins a quin punt l'activitat econòmica espanyola pot continuar mantenint un ritme de creixement sensiblement superior al de dos dels seus principals socis comercials –França i Alemanya–, així com l'evolució de la inversió privada, que mostra una feble recuperació.

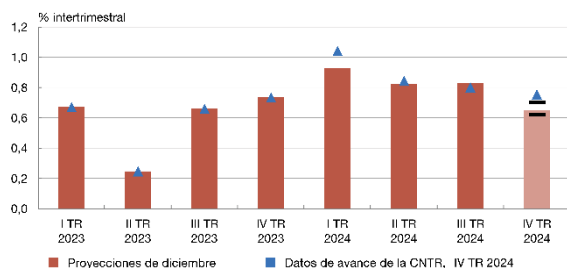
L'economia catalana creix al 3,6% en 2024

El creixement de l'economia catalana ha tornat a superar expectatives. Ja acumula quatre anys per sobre de la zona euro, amb un increment d'un 0,9% interanual el quart trimestre i d'un 0,7% en mitjana 2024.

L'economia catalana al llarg del 2024 s'ha recolzat en la fortalesa del consum, en una millora de la inversió (gràcies a la relaxació de les condicions financeres) i en la bona evolució de les exportacions de serveis (en especial del turisme). El to dels indicadors econòmics durant el quart trimestre en general s'ha mostrat positiu: continua l'evolució favorable al mercat de treball, als indicadors de consum privat i al turisme estranger, però amb senyals febles a les exportacions de béns i a la producció industrial.

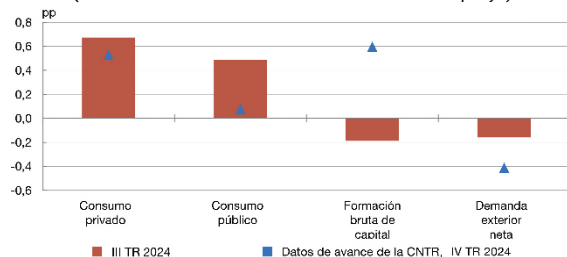
Evolució del PIB a Espanya

(Fonts: Instituto Nacional de Estadística i Banc d'Espanya)



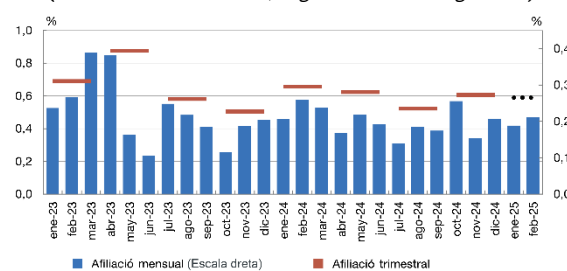
Contribucions al creixement del PIB a Espanya

(Fonts: Instituto Nacional de Estadística i Banc d'Espanya)



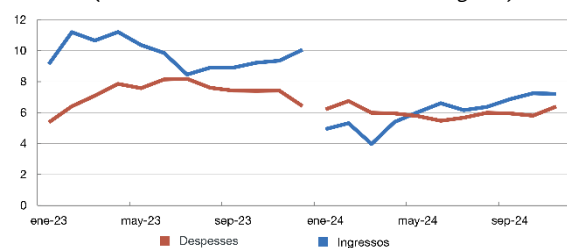
Afiliació total. Taxes mensuals i trimestrals

(Fonts: Ministeri d'Inclusió, Seguretat Social i Migracions)



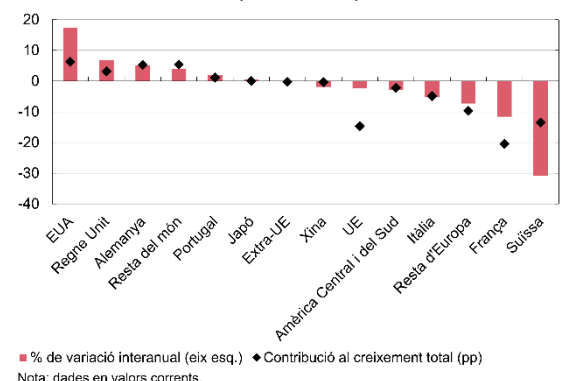
Evolució ingressos i despeses de les AA.PP.

(Taxa interanual en % del acumulat des de gener)



Exportacions de béns de Catalunya per països i àrees geogràfiques (acumulat gener-novembre 2024)

(Font: Idescat)



Nota: dades en valors corrents.

Els PERTE a Catalunya

Els PERTE són projectes de caràcter estratègic amb una gran capacitat d'arrossegament per al creixement econòmic, l'ocupació i la competitivitat de l'economia espanyola, amb un alt component de col·laboració pública-privada i transversals amb les diferents administracions. Fins ara, tenim aprovats dotze projectes estratègics: el desenvolupament del vehicle elèctric i connectat, la salut d'avantguarda, les energies renovables, hidrogen renovable i el seu emmagatzemament, agroalimentari, la nova economia de la llengua, economia circular, la indústria naval, aeroespacial, digitalització del cicle de l'aigua, microelectrònica i semiconductors, economia social i de les cures, i descarbonització industrial.

Fins a finals de 2024, s'han mobilitzat més de 21.400 milions d'euros amb el Pla de Recuperació, Transformació i Resiliència d'inversió pública. Dels quals, més del 75% ja tenen resoltes les convocatòries, quedant poc més de 5.000 milions pendents per a properes resolucions. O futures ampliacions.

Dintre dels 100 principals receptors d'aquestes ajudes, trobem unes quantes empreses i entitats catalanes.

Entre els major receptors d'aquests fons per a projectes de mobilitat sostenible i digital en trobem: Barcelona (amb 148 milions d'euros), L'Hospitalet de Llobregat (21), Terrassa (15), Sabadell (13), Sant Coloma (8,8), Sant Cugat (7), Cornellà (7), El Prat (5) i Mataró (4,4).

En l'empresa privada, trobem que Seat acapara més

de 89,4 milions per a dos projectes. Ebro Ecopower Automotive System (amb seu a Martorell) rep 14,7 milions per a la transformació d'un vehicle pickup de combustió a vehicle sostenible elèctric. Bunge Ibèrica, 7 milions del Perte Agro. I 26 projectes d'innovació pel desplegament del 5G rebran 22,5 milions a entitats amb seu a Castelldefels.

En el Pla de Mobilitat sostenible segura i connectada, trobem a la Generalitat de Catalunya (15,2 milions) i el Centre de Telecomunicacions i Tecnologies de la informació de la Generalitat (11,6 milions).

En el Pla de Política industrial España 2030, trobem a Barcelona Technical Center (amb 10,7 milions), Gestamp Abrera (8,9 milions), Gestamp Palau (7,6 milions).

Englobat dins l'apartat de reforma institucional i enfortiment de les capacitats del sistema nacional de ciència, tecnologia i innovació trobem el Barcelona Supercomputing Center amb més de 21,5 milions d'euros assignats.

Per finalitzar, trobem a la Fundació Jaume Bofill, amb més d'11,1 milions, dins de l'apartat de "Noves polítiques públiques per a un mercat de treball dinàmic, resiliència i inclusiu".

Això no vol dir que només aquests fons arribin aquí. L'ADIF té projectat la millora de les Rodalies per més de 653 milions, millores en carreteres (el Carril Bus a la B23 o a la C31), i d'altres projectes liderats per empreses amb seu a fora de Catalunya amb implantació al nostre territori.



El mercat laboral se'n ressent del suau creixement econòmic

En el conjunt de l'any 2024 es va aconseguir reduir el nombre de persones en situació d'atur en 1.292 però, en el primer trimestre d'aquest 2025, les llistes de l'atur ha crescut en 586 desocupats, amb un total de 45.264 persones del territori que busquen un lloc de treball.

Només 13 poblacions han vist com minvaven el nombre de persones en situació d'atur, encara que amb xifres que no sobrepassen les dues desenes (només Sant Boi assoleix la reducció amb 25 persones). En termes relatiu, les majors reduccions de l'atur han estat en: El Papiol (-5,33%), Sant Coloma de Cervelló (-4,74%), Sant Esteve Sesrovires (-4,64%), La Palma de Cervelló (-3,92%) i Abrera (-3,33%).

De les localitats que han vist augmentar les persones en situació d'atur, la majoria ho fan en xifres inferiors a la quarantena, excepte L'Hospitalet de Llobregat (+302), Gavà (+104) i El Prat de Llobregat (+85). En termes relatiu, la pujada més gran de persones en situació d'atur ha estat en Begues (+10,61%), seguit per Cervelló (+6,06%), Gavà (+5,71%) i Vallirana (+3,66%).

Nombre de persones en situació d'atur per població

	2024				2025
	1T	2T	3T	4T	1T
Abrera	449	455	462	480	464
Begues	186	179	193	179	198
Castelldefels	2.346	2.220	2.313	2.326	2.367
Castellví de Rosanes	53	51	55	56	57
Cervelló	365	348	342	363	385
Collbató	154	140	153	146	146
Corbera de Llobregat	527	540	565	548	551
Cornellà de Llobregat	4.128	3.919	4.023	3.888	3.908
Esparguera	1.003	1.007	1.063	1.068	1.049
Esplugues de Llobregat	1.695	1.642	1.658	1.629	1.663
Gavà	1.947	1.812	1.873	1.820	1.924
Hospitalet de Llobregat (L')	12.372	11.765	11.754	11.775	12.077
Martorell	1.333	1.283	1.279	1.272	1.279
Molins de Rei	869	840	904	895	894
Olesa de Montserrat	1.059	1.035	1.068	1.068	1.052
Pallejà	383	356	391	382	394
Palma de Cervelló (La)	85	89	91	102	98
Papiol (El)	158	168	165	169	160
Prat de Llobregat (El)	2.886	2.667	2.733	2.782	2.867
Sant Andreu de la Barca	1.161	1.134	1.129	1.168	1.148
Sant Boi de Llobregat	3.737	3.533	3.671	3.694	3.669
Sant Climent de Llobregat	142	147	135	148	145
Sant Esteve Sesrovires	239	248	249	237	226
Sant Feliu de Llobregat	1.625	1.559	1.636	1.612	1.643
Sant Joan Despí	1.234	1.160	1.179	1.171	1.172
Sant Just Desvern	508	475	502	508	507
Sant Vicenç dels Horts	1.438	1.435	1.411	1.334	1.364
Santa Coloma de Cervelló	230	218	246	232	221
Torrelles de Llobregat	200	183	184	188	190
Vallirana	647	600	597	573	594
Viladecans	2.978	2.813	2.884	2.865	2.852
Total	46.137	44.021	44.908	44.678	45.264

Augmenta el nombre de contractes de treball

En el primer trimestre de 2025 es van formalitzar 73.379 contractes de treball al territori, una xifra un 0,37% inferior a l'observada en el mateix trimestre de l'any passat, on es varen signar 73.655 contractes; i un descens de més del 9,8% respecte al quart trimestre de 2024, quan es varen signar 81.362 contractes.

Aquesta xifra de contractes del primer trimestre (73.379) és la quantitat més baixa registrada en el territori des del primer trimestre de 2023 (71.967), al final del període on canviaven els contractes temporals d'obra i serveis per fixos-discontinus. Cal recordar que fins a la reforma laboral, que va provocar la pràctica desaparició dels contractes temporals, teníem una dinàmica de més de 90.000 contractes trimestrals.

Si ens fixem per poblacions i comparem amb el mateix trimestre de l'any passat, trobem que 14 poblacions augmenten el nombre de contractes, liderats per L'Hospitalet (+2.569), Sant Boi (+335), Gavà (+184), Viladecans (+153) i Esplugues (+113). Les 17 localitats restants van veure una disminució en el nombre de contractes. Així com El Prat liderava els augments de contractes en trimestres anteriors, ara ho fa en la reducció amb -1.625 contractes. Darrere trobem a Martorell (-1.163) i Abrera (-524).

Si ens fixem en dades respecte al quart trimestre de 2024, les majors caigudes corresponen a El Prat (-3,791), Martorell (-1.418), Abrera (-1.000) i Sant Boi (-668).

Nombre de contractes de treball formalitzats per poblacions

	2024				2025
	1T	2T	3T	4T	1T
Abrera	2.397	2.902	2.284	2.873	1.873
Begues	150	171	172	140	131
Castelldefels	2.452	3.317	2.911	2.648	2.326
Castellví de Rosanes	252	227	135	116	114
Cervelló	345	399	408	404	382
Collbató	149	168	162	200	122
Corbera de Llobregat	242	245	250	308	257
Cornellà de Llobregat	6.475	6.287	6.239	6.310	6.421
Esparguera	952	1.088	969	900	948
Esplugues de Llobregat	2.837	2.787	2.895	2.814	2.950
Gavà	2.039	2.247	2.329	2.595	2.223
Hospitalet de Llobregat (L')	15.978	17.767	16.348	18.860	18.547
Martorell	6.982	6.910	6.046	7.237	5.819
Molins de Rei	1.459	1.370	1.346	1.398	1.497
Olesa de Montserrat	643	734	756	731	621
Pallejà	326	555	734	414	379
Palma de Cervelló (La)	69	78	114	95	125
Papiol (El)	193	233	187	291	286
Prat de Llobregat (El)	10.612	13.942	11.890	12.778	8.987
Sant Andreu de la Barca	1.495	1.479	1.458	1.400	1.413
Sant Boi de Llobregat	5.142	5.083	5.666	6.145	5.477
Sant Climent de Llobregat	83	94	62	93	66
Sant Esteve Sesrovires	1.741	1.957	1.937	1.922	1.652
Sant Feliu de Llobregat	1.249	1.403	1.448	1.424	1.218
Sant Joan Despí	2.678	2.711	2.589	2.909	2.732
Sant Just Desvern	1.485	1.701	1.453	1.436	1.441
Sant Vicenç dels Horts	894	881	910	857	858
Santa Coloma de Cervelló	201	267	224	183	208
Torrelles de Llobregat	102	100	78	93	96
Vallirana	378	422	338	324	402
Viladecans	3.655	3.510	3.392	3.464	3.808
Total	73.655	81.035	75.730	81.362	73.379

El segon millor any immobiliari des de la bombolla

Amb 13.288 operacions de compravenda formalitzades, l'any 2024 s'ha convertit en el segon millor any immobiliari des de l'esclat de la bombolla de principis de segle, només per darrere de l'any 2022 quan se'n van signar 13.409.

Amb les dades del quart trimestre (13.288), que impliquen un augment del 33% respecte a les operacions del mateix any de 2023 (11.139), podem indicar que el mercat s'ha recuperat de la petita davallada provocada per l'augment de l'euríbor de fa dos anys. Cal afegir, a més, que amb l'actual baixada de tipus una part de la demanda de pisos de lloguer s'ha traslladat al mercat de compra per la poca diferència entre pagar un lloguer o un préstec hipotecari, si es té possibilitat de pagar l'entrada i les despeses inicials i una part de la inversió s'ha redirigit cap a l'habitatge per la poca rendibilitat del mercat financer.

Si analitzem les dades per localitats, veiem que totes han augmentat el seu volum. Destaquem que El Papiol ha més que doblat el nombre d'operacions (+139%) en passar de 28 a 67 compres. Amb creixement no tan extraordinaris trobem Molins de Rei (+78,9%), Pallejà (+78,3%), Sant Climent (+74,1%), Santa Coloma de Cervelló (+50%). En termes absoluts destaquen l'increment de compres a L'Hospitalet (+355), Viladecans (+302), Sant Boi (+220), Molins de Rei (+183), Sant Joan Despí (+125), Esplugues (+122) i Cornellà (+115).

La població ocupada creix un 25% en 8 anys

Amb dades de març de 2025 de la Seguretat Social, ara tenim 480.336 persones ocupades al territori, xifra mai assolida. Això comporta que hem crescut en quasi 95.000 nous llocs de feina respecte al març de 2017, quan la població ocupada era de 385.566 persones. L'altra cara de la moneda radica que, des de la reforma laboral de 2022, tenim més gent amb contractes fix-discontinus que computen a les estadístiques per cada contracte com si fos persones diferents. Això, evidentment, ens distorsiona aquestes dades.

Amb un creixement de la població ocupada en el primer trimestre, respecte al primer trimestre de 2024, del 2,07%, només vuit localitats han disminuït l'ocupació. Destaquem: Sant Andreu de la Barca (-17,2% o -2.183 llocs de feina), Santa Coloma de Cervelló (-8,4% o -212), Abrera (-4,7% o -346) i Esparreguera (-1,1% o -72). Per la banda positiva, destaquem d'aquelles localitats que han crescut la seva ocupació a: Sant Just Desvern (+5,5% o +939), El Prat (+5,2% o +2.870), El Papiol (+4,5% o +103), L'Hospitalet (+3,9% o +4.256), Gavà (+3,6% o +617) i Sant Esteve Sesrovires (+3,2% o +192 nous llocs de treball).

Si fem la comparativa amb el quart trimestre de 2024, s'han creat 6.278 llocs de treball repartits d'una manera molt desigual. Deu localitats han vist perdre llocs de treball i els altres vint-i-una han vist com creixia. Destaquem el creixement de Sant Just Desvern (+3,74%), L'Hospitalet (+3,72%), La Palma de Cervelló (+2,79%), Sant Climent (+2,79%), Sant Feliu (+2,70%), Sant Esteve Sesrovires (+2,21), Martorell (+2,10%) i Vallirana (+2,07%).

Nombre de transaccions immobiliàries per població
(Font: elaboració pròpia amb dades del MITMA)

	2022/T4	2023/T4	2024/T3	2024/T4
Abrera	39	59	34	46
Begues	24	29	25	14
Castelldefels	165	178	173	204
Castellví de Rosanes	3	6	4	6
Cervelló	23	34	28	39
Collbató	10	4	19	4
Corbera de Llobregat	55	39	48	62
Cornellà de Llobregat	260	206	206	255
Esparreguera	65	57	78	94
Esplugues de Llobregat	109	156	130	140
Gavà	162	108	153	147
Hospitalet de Ll. (L')	911	766	714	949
Martorell	66	133	90	102
Molins de Rei	70	60	165	133
Olesa de Montserrat	72	100	94	109
Pallejà	53	49	52	36
Palma de Cervelló (La)	6	6	4	15
Papiol (El)	6	6	19	18
Prat de Llobregat (El)	144	110	135	249
Sant Andreu de la Barca	59	68	68	71
Sant Boi de Llobregat	217	218	294	256
Sant Climent de Llobregat	13	12	7	14
Sant Esteve Sesrovires	18	21	20	26
Sant Feliu de Llobregat	79	99	95	167
Sant Joan Despí	107	64	71	222
Sant Just Desvern	35	36	38	33
Sant Vicenç dels Horts	64	67	81	79
Santa Coloma de Cervelló	22	8	21	18
Torrelles de Llobregat	21	7	19	19
Vallirana	56	56	45	64
Viladecans	205	151	216	380
Total	3.139	2.913	3.146	3.971

Nombre de persones afiliades a la Seguretat Social
(Font: Seguretat Social)

	2024				2025
	1T	2T	3T	4T	1T
Abrera	7.375	7.404	7.137	7.214	7.029
Begues	1.447	1.458	1.443	1.451	1.438
Castelldefels	19.078	19.888	19.566	19.434	19.334
Castellví de Rosanes	1.345	1.352	1.350	1.354	1.370
Cervelló	3.213	3.046	3.220	3.219	3.231
Collbató	982	986	966	976	975
Corbera de Ll.	2.863	2.936	2.908	2.938	2.937
Cornellà de Ll.	48.807	48.274	48.744	49.671	50.151
El Papiol	2.305	2.409	2.343	2.417	2.408
El Prat de Ll.	54.959	54.057	56.912	57.812	57.829
Esparreguera	6.877	6.282	6.755	6.765	6.805
Esplugues de Ll.	22.268	22.559	22.268	22.666	22.728
Gavà	16.912	16.849	17.425	17.440	17.529
L'Hospitalet de Ll.	107.758	109.249	106.346	107.997	112.014
La Palma de Cervelló	757	766	753	753	774
Martorell	12.071	12.046	11.871	12.147	12.402
Molins de Rei	9.044	8.990	8.895	9.044	8.992
Olesa de Montserrat	5.280	5.389	5.385	5.526	5.294
Pallejà	3.708	3.767	3.719	3.721	3.789
Sant Andreu de la B.	12.716	10.621	10.447	10.446	10.533
Sant Boi de Ll.	29.665	29.327	29.317	30.036	29.948
Sant Climent de Ll.	832	860	820	824	847
Sant Esteve Sesrovires	6.009	6.114	6.133	6.067	6.201
Sant Feliu de Ll.	20.137	20.202	19.553	19.987	20.526
Sant Joan Despí	17.319	17.445	17.409	17.539	17.556
Sant Just Desvern	17.168	16.117	17.133	17.455	18.107
Sant Vicenç dels Horts	8.468	8.321	8.514	8.597	8.684
Santa Coloma de Cervelló	2.533	2.547	2.439	2.383	2.321
Torrelles de Ll.	1.175	1.174	1.152	1.173	1.183
Vallirana	3.006	2.984	2.989	2.988	3.050
Viladecans	24.509	24.284	23.692	24.018	24.351
Total:	470.586	467.703	467.604	474.058	480.336

Saps on tenim més autònoms que treballadors per compta aliena? I on menys?

Amb dades del gener, la població amb més autònoms respecte al total de la població treballadora és Begues, amb més del 51% de la seva població productiva treballant sense haver de respondre a cap cap. Begues és l'única població on trobem aquesta "anomalia" laboral. Però ens explica, alhora, per què és la població amb major renda disponible (com vàrem escriure fa un parell d'Informes).

Segueixen a Begues les poblacions de: Corbera de Llobregat (més del 47% de la seva població treballadora és autònoma), Collbató (43,7%), Torrelles de Llobregat (43,1%), Sant Climent de Llobregat (38,9%), Vallirana (38,7%) i La Palma de Cervelló (30,6%).

Per contra, les localitats amb una menor proporció d'autònoms són: El Prat de Llobregat (4,8%), Abrera (8,5%), Sant Esteve Sesrovires (8,6%), Cornellà de Llobregat (8,7%) i Martorell (9,3%).

En termes absoluts, L'Hospitalet lidera la classificació amb més de 13.000 autònoms, seguit de Castelldefels (5.476), Cornellà de Llobregat (4.304), Sant Boi de Llobregat (4.009), Viladecans (3.605) i Gavà (3.038). Amb menys persones treballant com a autònoms trobem: Castellví de Rosanes (152), La Palma de Cervelló (223), Sant Climent de Llobregat (301), El Papiol (303), Collbató (412), Sant Esteve Sesrovires (523) i Santa Coloma de Cervelló (564).

Total d'autònoms respecte a la població ocupada

	Autònoms	Total població ocupada
Abrera	608	7.165
Begues	713	1.382
Castelldefels	5.476	19.314
Castellví de Rosanes	152	1.321
Cervelló	785	3.140
Collbató	412	941
Corbera de Llobregat	1.365	2.896
Cornellà de Llobregat	4.304	49.694
Esparguera	1.180	6.719
Esplugues de Llobregat	2.966	22.443
Gavà	3.038	17.313
Hospitalet de Llobregat (L')	13.042	109.828
Martorell	1.138	12.206
Molins de Rei	1.727	8.980
Olesa de Montserrat	1.305	5.349
Pallejà	771	3.714
Palma de Cervelló (La)	223	727
Papiol (El)	303	2.386
Prat de Llobregat (El)	2.745	57.431
Sant Andreu de la Barca	1.239	10.414
Sant Boi de Llobregat	4.009	29.847
Sant Climent de Llobregat	301	773
Sant Esteve Sesrovires	523	6.056
Sant Feliu de Llobregat	2.715	19.892
Sant Joan Despí	2.093	17.470
Sant Just Desvern	1.858	17.742
Sant Vicenç dels Horts	1.591	8.564
Santa Coloma de Cervelló	564	2.298
Torrelles de Llobregat	485	1.124
Vallirana	1.137	2.938
Viladecans	3.605	24.064
Total	62.373	474.131

On podem trobem més "funcionaris"?

Amb dades de la Seguretat Social, a finals de l'any 2024, trobem al nostre territori 11.588 persones treballant a l'"Administració Pública i Defensa", de les quals quasi la quarta part són de L'Hospitalet de Llobregat (1.759) o de Sant Esteve Sesrovires (1.105).

Només amb aquestes dues dades, ja podem intuir que la població amb major proporció de personal públic és Sant Esteve Sesrovires, amb més del 18% de la seva població ocupada treballant per l'Administració. La següent localitat en termes relatius la trobem a Torrelles de Llobregat (6,7%), Begues (6,6%), Collbató (5,7%), Sant Climent de Llobregat (5,4%) i Vallirana (5,2%).

Si tenim en compte que treballen al territori més de 474.000 persones, tenim una proporció de 2,44 persones treballant a l'Administració Pública per cada 100 persones ocupades.

Si a aquestes dades afegim el personal sanitari (28.135) i l'educatiu (24.492) del territori, que majoritàriament treballen amb fons públics, trobem a més de 64.200 persones ocupades entre els tres sectors, augmentant els treballs "públics" fins al 13,5%.

Amb una anàlisi més acurada, hauríem de minorar aquestes quantitats de persones treballadores d'hospitals i clíniques privades i els col·legis no concertats. Però també hauríem d'afegir a tot el personal de les empreses públiques, com per a exemple Correos.

Persones ocupades per sectors

	Administració pública	Activitats sanitàries	Educació
	Abrera	187	22
Begues	91	8	80
Castelldefels	625	372	856
Castellví de Rosanes	21	0	<5
Cervelló	96	7	25
Collbató	54	<5	20
Corbera de Llobregat	143	10	97
Cornellà de Llobregat	792	232	1.314
Esparguera	324	51	146
Esplugues de Llobregat	510	1.532	1.027
Gavà	450	180	1.033
Hospitalet de Llobregat (L')	1.759	17.870	2.965
Martorell	497	1.463	473
Molins de Rei	318	254	364
Olesa de Montserrat	253	60	325
Pallejà	122	20	118
Palma de Cervelló (La)	37	0	6
Papiol (El)	77	0	10
Prat de Llobregat (El)	731	419	3.433
Sant Andreu de la Barca	211	46	133
Sant Boi de Llobregat	828	4.066	1.110
Sant Climent de Llobregat	42	<5	19
Sant Esteve Sesrovires	1.105	13	127
Sant Feliu de Llobregat	624	118	8.061
Sant Joan Despí	278	138	377
Sant Just Desvern	206	87	1.063
Sant Vicenç dels Horts	287	49	307
Santa Coloma de Cervelló	93	13	18
Torrelles de Llobregat	76	<5	60
Vallirana	154	24	40
Viladecans	597	1.076	861
Total	11.588	28.135	24.492

Indústria química. Dades curioses

En el Baix es troben 115 empreses dedicades a la indústria química, amb 6.630 persones ocupades al sector. Per nombre d'empreses, destaquem Gavà amb 13, L'Hospitalet de Llobregat (11), Cornellà (10) i Sant Boi (9). Per contra, trobem que set localitats (Begues, Collbató, Corbera de Llobregat, Pallejà, Sant Climent de Llobregat, Santa Coloma de Cervelló i Torrelles de Llobregat) no en tenen cap ni una.

Les 115 empreses químiques tenen una plantilla mitjana de 58 persones. Per sobre de la mitja, L'Hospitalet lidera la classificació de grans empreses, amb una mitja de 178 ocupats per empresa, seguit de El Prat de Llobregat (150), Olesa de Montserrat (94), Cornellà de Llobregat (86), Martorell (84) i Cervelló (69). La plantilla mitjana més petita correspon a Molins de Rei amb 7 empleats per empresa.

Com que en Abrera, Castelldefels, Cervelló i Vallirana només trobem una empresa, sabem que les seves plantilles són de 49, 21, 69 i 18 treballadors, respectivament.

Empreses i persones treballadores de la indústria química

	empreses	treballadors
Abrera	1	49
Castelldefels	1	21
Castellví de Rosanes	2	63
Cervelló	1	69
Cornellà de Llobregat	10	859
Esparreguera	4	113
Esplugues de Llobregat	4	44
Gavà	13	637
Hospitalet de Llobregat (L')	11	1.956
Martorell	4	337
Molins de Rei	4	29
Olesa de Montserrat	5	471
Palma de Cervelló (La)	3	32
Papiol (El)	2	27
Prat de Llobregat (El)	5	752
Sant Andreu de la Barca	4	45
Sant Boi de Llobregat	9	127
Sant Esteve Sesrovires	4	60
Sant Feliu de Llobregat	4	48
Sant Joan Despi	5	258
Sant Just Desvern	6	278
Sant Vicenç dels Horts	6	99
Vallirana	1	18
Viladecans	6	238
Total	115	6.630

Requadre: L'amiant i la seva retirada

L'amiant (o asbest) és un mineral compost de fibres que tenen unes propietats excepcionals, que les fan pràcticament indestructibles: són resistent al foc, tenen bones qualitats aïllants, són duradores, flexibles i resistent a àcids i bacteris. Com que és un mineral molt abundant a la natura i és fàcil d'extreure, també és molt barat. Això va fer que entre els anys 1960 i 2000 es fes servir de forma massiva a la construcció i la indústria. Un dels productes més utilitzats va ser el fibrociment, ciment barrejat amb fibres d'amiant, i molt present a cobertes, envans pluvials, baixants i canonades.

El 2002 es va prohibir la comercialització de qualsevol tipus de material que contingüés amiant, ja que es va demostrar que la inhalació de fibres podia provocar malalties com asbestosi, mesotelioma o alguns tipus de càncer. El material que ja estava instal·lat es podia mantenir mentre estigués en bon estat o fins al final de la seva vida útil, estimada en un màxim de 40 anys.

La Generalitat va aprovar una subvenció de 8 milions d'euros per facilitar la seva retirada o substitució, amb la possibilitat d'ampliacions al llarg de 2025. Malauradament, el passat 25 de març es va tancar per esgotament de la quantitat. Les quantitats

subvencionades eren de 2.000 € per a cobertes de fins a 49 m², de 40€/m² per cobertes de 50 a 99 m², de 30/m² per cobertes de 100 a 499 m², de 25€/m² per cobertes de 500 a 999 m² i de 20€/m² per cobertes de més de 1.000 m².

Aquestes xifres, segons els barems de la mateixa Generalitat no solucionen el problema de les petites empreses que les van instal·lar al seu moment. Una inspecció visual i la valoració de les mostres suposa un cost d'uns 2.500€, quantitat ja superior a la subvenció per a cobertes de menys de 50m². La retirada de les plaques i la compra i instal·lació de noves, implica un cost de 95 a 120€/m², molt per sobre dels 40€/m² per cobertes de 50 a 99m². Ja entenem que es busca l'erradicació de l'amiant, però no a costa d'ofegar una mica més econòmicament a les petites empreses.

Amb dades del 19 de febrer, encara teníem, al nostre territori, quasi 5.000 cobertes amb amiant. Cal una ampliació urgent dels fons per fomentar l'erradicació de l'amiant.

Resum dels principals indicadors de conjuntura econòmica

Indicadors d'economia espanyola i catalana		IV/2024	III/2024	II/2024	I/2024	IV/2023
Producte Interior Brut d'Espanya	En % (trimestral)	3,5	3,5	2,9	2,6	2,2
Taxa d'atur d'Espanya	En %	10,6	11,1	11,5	11,7	11,9
Inflació d'Espanya	Variació inter- anual en %	2,8	1,5	3,4	3,2	3,1
Producte Interior Brut de Catalunya	En % (trimestral)	3,9	3,8	3,3	2,5	2,8
Taxa d'atur de Catalunya	En %	7,9	8,8	9,4	9,5	9,0
Inflació Catalunya	En %	2,9	1,7	3,6	3,1	3,2
Indicadors d'economia de L'Hospitalet i el Baix Llobregat		IV/2024	III/2024	II/2024	I/2024	IV/2023
Afiliació a la Seguretat Social	Variació inter- anual en %	1,43	0,49	3,42	2,97	2,73
Atur registrat	Variació inter- anual en %	-2,81	-0,77	-2,08	-2,59	-1,53
Contractes de treball	Valors absoluts	81.362	75.730	81.035	73.655	77.777
Treballadors autònoms	Valors absoluts	63.335	62.900	63.175	62.855	62.770
Treballadors assalariats (tots el règims)	Valors absoluts	405.135	398.960	398.675	401.910	398.560
Nombre d'empreses	Valors absoluts	26.513	26.399	26.751	26.633	26.446

Els aranzels que venen... per quedar-se?

Què passa quan un país gran fixa un aranzel (com ara els Estats Units) i la resta no fa res, simplificant molt: a) els consumidors del país perden (paguen més car); b) els productors del país guanyen (el preu del bé puja); i c) el govern guanya (obté més recaptació aranzelària). Resultat global... depèn. Normalment els guanys superen a les pèrdues. En els països exportadors, què passa? Els productors perden, els consumidors guanyen (els preus baixaran en els seus territoris per què els productors intenten vendre allò que l'altre país no compra). Resultat global: segur que serà negatiu perquè el volum de pèrdues supera als guanys. El resultat ja no serà positiu pel país que fixa l'aranzel si els països exportadors entren en una guerra comercial com a represàlia.

Fora dels arguments teòrics, a la realitat, els aranzels lluiten en contra de la globalització i les preferències dels consumidors americans per productes importats (per exemple, els cotxes europeus o els sud-coreans de Hyundai i Kia, o els vins europeus) respecte dels propis. El dèficit comercial dels EUA va ser del 4,2% del PIB en 2024. Aquesta evidència és que gasten més del que produeixen, la qual cosa els obliga a importar la diferència de l'estranger. Fins que no redueixi la seva despesa en relació amb els seus ingressos (per exemple, reduint el dèficit pressupostari), el dèficit no desapareixerà.

Amb els aranzels, els compradors de productes d'un país buscaran una alternativa traslladant les seves compres a altres amb aranzels més baixos.

Això comportarà que baixarà el dèficit amb uns països, però pujaran en altres, mantenint el dèficit comercial total.

La previsió és que el PIB dels EUA es reduirà en un 1%, equivalent a una pèrdua anual de producció d'uns 300.000 milions de dòlars, i una pujada de la inflació del 9,5%, mentre que els salaris nominals creixerien un 8,6%. Dit d'una altra manera: els salaris reals caurien. Aquesta política, en efecte, contrau l'economia en general, genera inflació i redueix els ingressos de les llars, alhora que afirma protegir-la. No ens recorda a la protecció del sector de l'habitatge i els llogaters?

Si l'economia americana entra en recessió a causa dels aranzels i la resposta dels actuals socis comercials, la seva balança comercial podria millorar a mesura que el consum i la inversió es desplomen. Les economies estrangeres també es veuran greument afectades i, en última instància, el resultat net para la balança comercial del país dependria de si la recessió és més greu en el país o a l'estranger.

Les nostres empreses, a més a més, patiran molta més competència en l'àmbit global (no només en el mercat dels EUA) perquè els altres també buscaran nous mercats on col·locar els seus productes. I els consumidors podrem comprar productes nacionals i estrangers més barats. Però les pèrdues de les nostres empreses superaran de bon tros els guanys dels consumidors.

El que és segur és que ens trobaríem en una carrera a la baixa on ningú guanya.