

Informe sobre la conjuntura econòmica

Tancament de l'informe el 14 de gener de 2025

4rt trimestre 2024

Context econòmic

L'activitat mundial continua creixent

Creix el PIB espanyol, malgrat la Dana

La indústria catalana modera l'expansió i alenteix el ritme a un 4,3% interanual al tercer trimestre

L'Hospitalet i el Baix Llobregat

L'economia del Baix Llobregat creix un 3%

Reducció de 1.300 persones de les cues de l'atur. Augmenta el nombre de contractes de treball

Repunten un 44% les transaccions d'habitatges nous. Augmenten en 6.700 els afiliats a la SS en un any

El Baix és la segona comarca amb més facturació de la província

El comerç i la restauració concentren una de cada tres empreses al Baix

En 2024 es recuperen les matriculacions fins assolir la xifra del milió, i al Baix s'incrementen un 8%

Requadre: El deute dels Ajuntaments: ajuntaments endeutats i ajuntaments sanejats

Promou



Patrocinadors Globals



Fòrum
Empresarial
DEL LLOBREGAT

L'activitat econòmica mundial continua creixent

El to restrictiu de la política monetària en la majoria de les principals economies avançades i la persistència d'elevats nivells d'incertesa no han afectat al ritme de creixement de l'activitat econòmica mundial, amb els serveis com a principal motor, i la Unió Econòmica i Monetària (UEM) continua mostrant signes de debilitat, especialment en comparació amb Estats Units (on l'activitat manté un considerable vigor) i la Xina (on el dinamisme recent de l'activitat s'ha vist afavorit, en part, pel desplegament de diverses mesures d'estímul).

En el segon semestre de l'any, el procés de desacceleració de la inflació es consolida, prosseguint la seva trajectòria de moderació gradual, afavorida per un alentiment més acusat de la prevista en els preus de l'energia. La inflació subjacent continua evidenciant una major resistència a la baixa, si bé en algunes economies (com en l'àrea euro) l'evolució recent també ha sorprès lleugerament a la baixa.

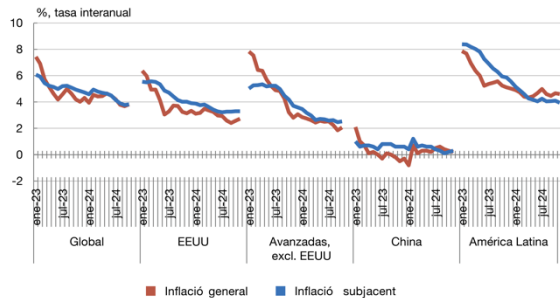
Les previsions, de cara als pròxims trimestres, del consens dels analistes no anticipen canvis substancials en el ritme d'expansió de l'activitat econòmica global. Es continuen esperant taxes de creixement del PIB mundial lleugerament per sobre del 3% durant els pròxims anys. Unes taxes, modestes des d'una perspectiva històrica, que serien compatibles amb una desacceleració progressiva de l'activitat a la Xina i als Estats Units i amb una lleugera acceleració del creixement a la UEM. Una acceleració que, en qualsevol cas, seria menys intensa que la prevista uns mesos enrere, d'acord amb les dinàmiques conjunturals més recents i en un context de més incertesa sobre les polítiques econòmiques en països com França i Alemanya. En aquest sentit, l'exercici de projeccions de desembre de l'Eurosistema incorpora una lleugera revisió a la baixa en el ritme d'expansió del PIB de la UEM respecte a les projeccions de setembre, de 0,1% el 2024 –fins al 0,7%–, de 0,2% el 2025 –fins al 1,1%– i de 0,1% el 2026 –fins al 1,1%–.

Aquest escenari central està envoltat d'una incertesa elevada, associada a les tensions geopolítiques en curs i a les possibles polítiques que la nova Administració als Estats Units podria desplegar en els propers mesos. D'acord amb els anuncis realitzats durant la campanya electoral, la nova Administració estatunidenca podria plantejar la introducció d'aranzels a les seves importacions, un enduriment de la seva política migratòria, retallades impositives i polítiques de desregulació en determinats àmbits —per exemple, en matèria energètica—. Tot i que encara no es coneixen amb prou detalls aquestes eventuais actuacions, un hipotètic augment generalitzat dels aranzels previsiblement pressionaria a la baixa l'activitat econòmica i a l'alça la inflació a escala global. Aquest efecte també seria visible a la UEM i al nostre país, si bé l'exposició comercial directa d'Espanya als Estats Units és menor que la que s'observa en la mitjana de l'àrea de l'euro i, per exemple, a Alemanya i a Itàlia.

En aquesta conjuntura, els mercats financers internacionals descompten, de cara als pròxims trimestres, una relaxació més intensa de la política monetària a la UEM i menys acusada als Estats Units que la que projectaven uns mesos enrere.

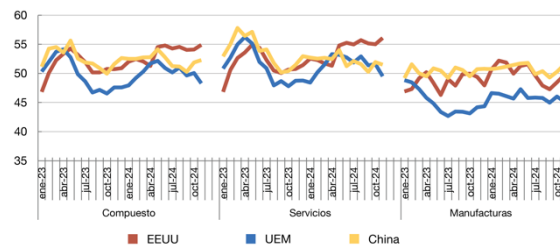
Evolució de la inflació

(Font: Estadístiques nacionals i Refinitiv)



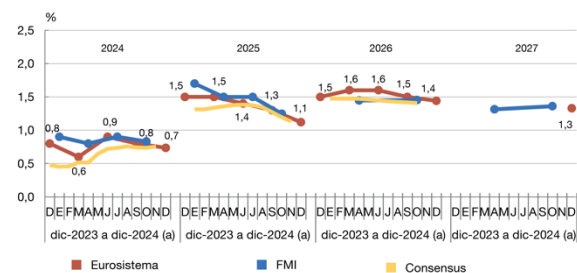
Evolució dels PMI

(Font: S&P Global i Consensus Economics)



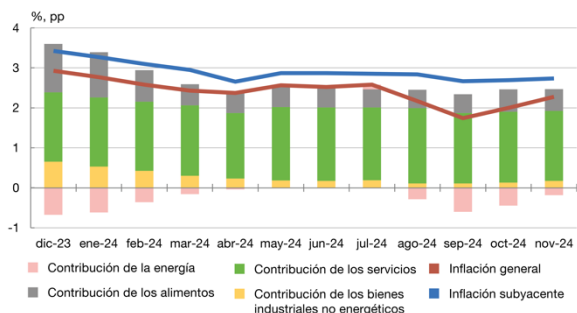
Previsió de creixement a la zona Euro

(Font: FMI, Consensus Economics i Eurosistema)



Inflació en l'àrea euro i contribució per components

(Font: FMI, Consensus Economics, Eurosistema i Eurostat)



Creix el PIB espanyol, malgrat la Dana

Després de l'elevat dinamisme de l'activitat registrat en el tercer trimestre, els indicadors disponibles apunten que el ritme d'expansió del PIB s'hauria mantingut robust l'últim trimestre de l'any, malgrat l'impacte negatiu provocat sobre l'activitat econòmica per la DANA (d'acord amb els indicadors més recents i l'evidència relativa a altres episodis històrics similars, podria detreure entre 0,1% i 0,2% al creixement del PIB en el quart trimestre). L'avanç intertrimestral del PIB en el tercer trimestre es va situar en el 0,8%. Aquest creixement va respondre, principalment, a l'elevat vigor que va mostrar el consum tant el privat com, sobretot, el públic, mentre que la inversió va tornar a sorprendre a la baixa. La informació conjuntural més recent ens avança un elevat ritme de creixement del PIB també en el quart trimestre, que podria situar-se entre el 0,6% i el 0,7% en termes intertrimestrals, ja incorporat l'impacte negatiu de la DANA. En tot cas, es preveu que aquest impacte negatiu serà eminentment transitori i es veurà compensat en els primers mesos de 2025 per les diverses mesures de suport aprovades per als afectats –mentre que es dugui a terme un desplegament àgil i efectiu d'aquest suport–.

La previsió de creixement del PIB de 2025 es revisa a l'alça fins al 2,5% (+0,3%), mentre que es manté sense canvis el 2026 –en l'1,9%–, abans d'experimentar una lleugera desacceleració el 2027 –fins a l'1,7%–. La taxa d'avanç del PIB prevista per al 2025 es revisa a l'alça com a resultat de dos factors: l'efecte arrossegament positiu associat a un vigor de l'activitat en els últims trimestres de 2024 més gran que l'anticipat, i del major creixement previst ara per al PIB durant el primer semestre de 2025, en gran part a causa de l'esmentat impuls fiscal que hauria de resultar de les diverses mesures de suport desplegades en resposta a la DANA.

La indústria catalana modera l'expansió i alenteix el ritme a un 4,3% interanual al tercer trimestre

L'any 2023 la indústria va recuperar el creixement positiu (3,5%) gràcies a les menors tensions en els costos. Durant el 2024 ha mostrat un creixement significatiu, si bé el tercer trimestre el VAB industrial alenteix el seu ritme fins a un 4,3% interanual. Es detecta un comportament dinàmic d'una part dels subsectors industrials, si bé alguns sectors (com l'automoció) s'enfronten a reptes estructurals, a l'hora que l'estancament de les economies europees també pot traduir-se en menys impuls exterior per al sector industrial.

El principal indicador del sector industrial, l'Índex de Producció Industrial també mostrava una tendència favorable els darrers mesos, si bé les dades més recents han estat negatives. La variació interanual del segon trimestre del 2024 va ser d'un 5,2% (el ritme més intens des de mitjan 2021), mentre que el tercer trimestre retrocedeix un 0,8% interanual.

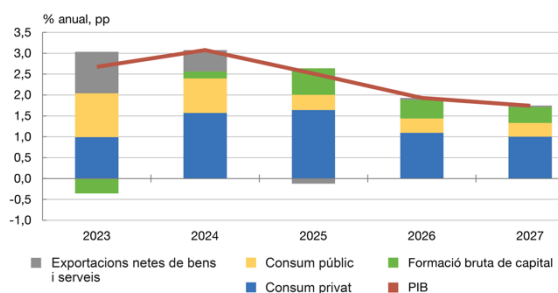
Projeccions macroeconòmiques de l'economia espanyola

(Font: Instituto Nacional de Estadística i Banc d'Espanya)

	2025	2026	2027
P.I.B.	2,5	1,9	1,7
Consum privat	2,9	2,0	1,8
Consum públic	1,9	1,8	1,7
Formació bruta de capital	3,1	2,2	1,9
Exportació de bens i serveis	3,0	3,2	2,9
Importació de bens i serveis	3,8	3,5	3,2
Demanda nacional (contribució al creixement)	2,6	1,9	1,7
Demanda exterior neta (contribució al creixement)	-0,1	0,0	0,0
PIB nominal	4,8	3,8	4,0
Deflactor del PIB	2,2	1,8	2,2
Índex harmonitzat Preus al Consum (IHAPC)	2,1	1,7	2,4
IHAPC sense energia ni aliments	2,3	1,9	1,8
Taxa d'atur (mitjana anual)	10,8	10,4	9,9
Necessitat de finançament de las Administracions Públiques (% del PIB)	4,2	4,2	3,6
Deute de las AAPP (% del PIB)	103,1	102,6	102,5

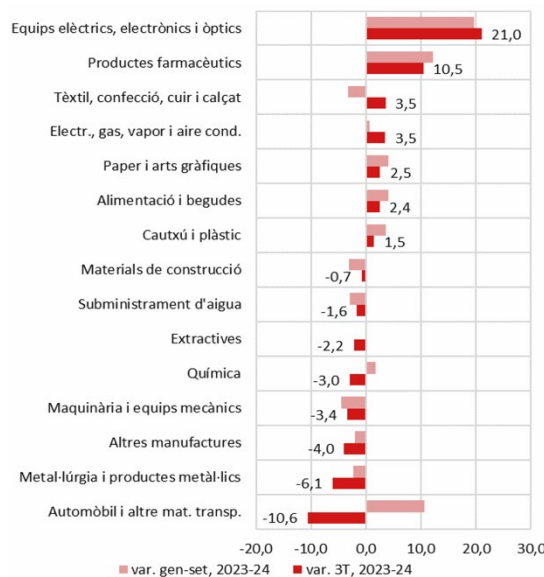
Creixement del PIB i contribucions dels principals components

(Fons: Banc d'Espanya i INE)



Índex de Producció Industrial per branques (taxa de variació, % de gener a setembre de 2023-2024)

(Font: Generalitat de Catalunya)





L'economia del Baix Llobregat creix un 3%

Segons dades extretes de l'Anuari Econòmic Comarcal 2024 del BBVA, l'economia del Baix Llobregat va créixer un 3,0% en 2023, situant-se un 6,3% per sobre dels registres de 2019, superant la contracció del 2020 provocada per la Covid-19 (-9,3%).

La millora del 2023 va reflectir, en particular, la forta empenta industrial (4,7%), tot i que el to general el defineix el creixement dels serveis (2,5%), principal sector de la comarca (vora un 72% del VAB), mentre la construcció avançà un 1,1% i el primari queia un -37,0% (recordem la sequera, entre altres factors). La millora del 2023 es va traduir en un increment d'afiliació del 2,9%, reflectint de forma molt particular l'empenta de Viladecans (16,8%) i els forts avenços de Sant Boi de Llobregat (4,2%) i Cornellà de Llobregat (3,2%). Amb això, els 348.300 afiliats a la comarca el 2023 eren ja un 9,3% superiors als registrats el 2019.

El menor creixement dels serveis al Baix Llobregat (un 2,5%) comparat amb el 3,1% català, reflecteix un moderat ascens tant dels serveis privats (2,6%) com dels col·lectius (2,0%). En l'àmbit dels privats, destaca l'asimetria entre la forta expansió de "la resta dels privats" (del 7,8%) i la franca moderació dels "privats personals" (hostaleria, transports, immobiliàries, comerç i artístiques), branques que van aportar més del 62% del VAB terciari i que van créixer un 0,9%. Amb aquests resultats del 2023, el VAB dels serveis es va situar ja un 10,7% per sobre el del 2019.

En l'àmbit industrial, el Baix Llobregat va presentar el 2023 una forta empenta del VAB, en particular el de les manufactures (un 4,5% enfront del -1,0% de 2022), al que s'hi sumà l'avenç de les branques energètiques, aigua i reciclatge (8,1%). Aquesta millora reflectí l'important increment del material de transport (13,3%) i de la metal·lúrgia i productes metàl·lics (3,5%), amb un augment del 0,9% de l'afiliació al sector, tot i que els 54.000 afiliats assolits encara es trobaven un -0,1% per sota els registrats el 2019.

En el sector de la construcció, l'augment del VAB el 2023 (1,1%) s'explica pel fort avenç de la branca d'edificació i promoció immobiliària (3,4%) i els més continguts d'obra civil (1,3%) i instal·lació, demolició i altres especialitzacions (0,2%). En l'àmbit de l'edificació residencial, els 2.714 habitatges iniciats van ja superar els 1.714 de 2019. L'afiliació va reflectir aquesta evolució amb un increment de l'1,6%. Finalment, en el sector primari, el VAB de l'agricultura va davallar d'un -43,6% i el de la ramaderia d'un -4,3%, que es va traduir en una contracció agregada del VAB del 37%.

	Pesos VAB 2022	Canvi 2023 VAB real	Contribució	Canvi 2023 Afiliació	Canvi 2019-2023 VAB real	Afiliació
	1	2	3=1*2/100	4	5	6
A. Grans sectors						
Primari	0,1	-37	0	-4,5	-54,2	-6,6
Indústria	24,4	4,7	1,1	0,9	-1,8	-0,1
Construcció	3,9	1,1	0	1,6	-11,5	6,4
Serveis (privats i col·lectius)	71,7	2,5	1,8	3,5	10,7	11,8
Total	100	3	3	2,9	6,3	9,3
B. Detall principals branques productives						
Agricultura	82,6	-43,6	-36	---	-61,4	---
Hortalisses	54,9	-60,5	-33,2	---	-75,2	---
Plantes i flors	15,8	1,4	0,2	---	-10,3	---
Fruita fresca	6,4	-13,4	-0,9	---	-20,4	---
Ramaderia	7,6	-4,3	-0,3	---	-22,6	---
Boví	2	1	0	---	-16,5	---
Llet	1,5	0	0	---	-16,5	---
Forestal i aqüícola	9,8	-6,9	-0,7	---	-13,5	---
Pesca marítima	0	0	0	---	0	---
1. Total primari	100	-37	-37	-4,5	-54,2	-6,6
Indústries manufactureres	95,7	4,5	4,3	0,7	-0,2	2,1
Material de transport	15,3	13,3	2	8,2	-9,8	-8
Metal·lúrgia i fabricació productes metàl·lics	15	3,5	0,5	-1,4	-14,5	-2,7
Productes informàtics i electrònics	9,5	4,5	0,4	0,1	20,5	29,2
Alimentació, begudes i tabac	9,4	0,6	0,1	2,1	-5,5	0,8
Química i refinació petroli	8,9	0,7	0,1	-2	-18,5	-1,6
Energia, aigua i gas	4,3	8,1	0,4	6,4	-26,5	-34,3
2. Total indústria i energia	100	4,7	4,7	0,9	-1,8	-0,1
Edificació i promoció immobiliària	24,4	3,4	0,8	5,4	7,4	20
Instal·lació, acabats i altres	67,3	0,2	0,2	0,4	-17,5	2
Obra civil	8,3	1,3	0,1	-0,4	-3,8	8,9
3. Total construcció	100	1,1	1,1	1,6	-11,5	6,4
Comerç	25,5	0,7	0,2	0,3	16,7	6,5
Immobiliàries	16,5	-2,9	-0,5	-2,1	8	10,2
Profes. cient. admin.	11,5	8,2	0,9	10,3	24,9	23,6
Transport i emmagatzematge	9,4	2	0,2	1,1	7,4	9,6
Hostaleria	6,2	5,6	0,3	3,1	-2	8,7
Total serveis privats	83	2,6	2,2	3,5	12,3	11,5
<i>Pro-memòria</i>						
<i>Serveis personals</i>	62,4	0,9	0,6	1	9,8	7,3
<i>Resta privats</i>	20,6	7,8	1,6	9,3	19,4	21,9
Administració pública	5,5	-0,3	0	-17,6	1,6	-10,6
Educació	5,7	2,5	0,1	27,4	11,8	37,1
Sanitat i serveis socials	5,9	3,7	0,2	5	-1,4	15,8
Total serveis col·lectius	17	2	0,3	3,6	3,4	12,9
4. Total serveis (privats i col·lectius)	100	2,5	2,5	3,5	10,7	11,8

(Font: Anuari Comarcal 2024 BBVA)

Reducció de 1.300 persones les cues de l'atur

Després de la bona campanya d'estiu, en el quart trimestre l'atur registrat ha augmentat en 267 persones, però si comparem amb dades de finals de 2023, s'ha aconseguit reduir l'atur en 1.292 persones al nostre territori. Això significa que les cues de l'atur han disminuït un 3% interanual.

En l'actualitat, un total de 44.678 ciutadans del territori busquen un lloc de treball, cosa que situa la taxa d'atur en el 7,8%, per sota de la mitjana de Catalunya (8,5%) i de l'àrea metropolitana de Barcelona (8,2%).

Els municipis que més han vist disminuir la seva llista de persones en situació d'atur, en valors absoluts durant aquest darrer any, han estat L'Hospitalet de Llobregat (disminució de 286 persones inscrites), Gavà (-188), Cornellà de Llobregat (-153), Viladecans (-131) i El Prat de Llobregat (-125). Els decrements més alts, en termes percentuals, s'han registrat a Vallirana (-11%), Gavà (-9,4%), Martorell (-6,5%) i Sant Vicenç dels Horts (-5,5%). Les localitats que han empitjorat les seves dades aquest darrer exercici han estat Esparreguera (amb 74 persones més en situació d'atur), Corbera (19), Molins de Rei (15), el Papiol (14), Castellví de Rosanes (10), la Palma de Cervelló (9), Collbató (5), Abrera (4), Sant Climent (4), Olesa de Montserrat (3) i Sant Just Desvern (2). Les poblacions amb una major taxa d'atur són Sant Vicenç dels Horts (9,5%), Esparreguera (9,4%), Martorell (9,2%) i Sant Boi de Llobregat (8,9%). I les que menys tenen són Begues (4,7%), Sant Just Desvern (5,1%) i Castellví de Rosanes (5,2%).

Augmenta el nombre de contractes de treball

En el quart trimestre de 2024, i amb dades extretes de la Seguretat Social, es varen signar 81.362 contractes de treball al nostre territori, una xifra un 4,6% superior a l'observada en el mateix trimestre de l'any passat, on es varen signar 77.777 contractes; i un augment de més del 7,4% respecte al tercer trimestre, quan es varen signar 75.730 contractes.

Aquesta xifra de contractes del quart trimestre (81.362) és la més important registrada en el nostre territori des del tercer trimestre de 2022 (86.579), quan canviaven els contractes temporals d'obra i serveis per fixos-discontinus. Cal recordar que fins a la reforma laboral, que va provocar la pràctica desaparició dels contractes temporals, teníem una dinàmica de més de 90.000 contractes trimestrals.

Si ens fixem per poblacions i comparem amb el mateix trimestre de l'any passat, trobem que el creixement positiu s'explica per la bona evolució de Martorell (+2.010 contractes) i L'Hospitalet de Llobregat (+1.087). En comparació amb al tercer trimestre, l'ordre es capgira, liderant l'increment L'Hospitalet de Llobregat amb +2.512 contractes), seguit de Martorell amb +1.191 i El Prat de Llobregat (+888).

Si fem la comparativa en termes relatius, La Palma de Cervelló lidera els augments de contractes signats respecte el quart trimestre de 2023, amb un increment superior al 72%, seguit de Martorell (+38,4%), Corbera (+32%) i El Papiol (+27,6%). En canvi, Torrelles (-28,5%) i Castellví de Rosanes (-28,4%) lideren els municipis on menys contractes s'han signat respecte al mateix trimestre de l'any 2023.

Nombre de persones en situació d'atur per població

	2024		2024		
	4T	1T	2T	3T	4T
Abrera	476	449	455	462	480
Begues	182	186	179	193	179
Castelldefels	2.399	2.346	2.220	2.313	2.326
Castellví de Rosanes	46	53	51	55	56
Cervelló	369	365	348	342	363
Collbató	141	154	140	153	146
Corbera de Llobregat	529	527	540	565	548
Cornellà de Llobregat	4.041	4.128	3.919	4.023	3.888
Esparreguera	994	1.003	1.007	1.063	1.068
Esplugues de Llobregat	1.666	1.695	1.642	1.658	1.629
Gavà	2.008	1.947	1.812	1.873	1.820
Hospitalet de Llobregat (L')	12.061	12.372	11.765	11.754	11.775
Martorell	1.361	1.333	1.283	1.279	1.272
Molins de Rei	880	869	840	904	895
Olesa de Montserrat	1.065	1.059	1.035	1.068	1.068
Pallejà	390	383	356	391	382
Palma de Cervelló (La)	93	85	89	91	102
Papiol (El)	155	158	168	165	169
Prat de Llobregat (El)	2.907	2.886	2.667	2.733	2.782
Sant Andreu de la Barca	1.202	1.161	1.134	1.129	1.168
Sant Boi de Llobregat	3.759	3.737	3.533	3.671	3.694
Sant Climent de Llobregat	144	142	147	135	148
Sant Esteve Sesrovires	245	239	248	249	237
Sant Feliu de Llobregat	1.644	1.625	1.559	1.636	1.612
Sant Joan Despí	1.228	1.234	1.160	1.179	1.171
Sant Just Desvern	506	508	475	502	508
Sant Vicenç dels Horts	1.412	1.438	1.435	1.411	1.334
Santa Coloma de Cervelló	234	230	218	246	232
Torrelles de Llobregat	193	200	183	184	188
Vallirana	644	647	600	597	573
Viladecans	2.996	2.978	2.813	2.884	2.865
Total	45.970	46.137	44.021	44.908	44.678

Nombre de contractes de treball formalitzats per poblacions

	2023		2024		
	4T	1T	2T	3T	4T
Abrera	2.613	2.397	2.902	2.284	2.873
Begues	179	150	171	172	140
Castelldefels	2.510	2.452	3.317	2.911	2.648
Castellví de Rosanes	162	252	227	135	116
Cervelló	369	345	399	408	404
Collbató	201	149	168	162	200
Corbera de Llobregat	233	242	245	250	308
Cornellà de Llobregat	6.723	6.475	6.287	6.239	6.310
Esparreguera	894	952	1.088	969	900
Esplugues de Llobregat	3.216	2.837	2.787	2.895	2.814
Gavà	2.553	2.039	2.247	2.329	2.595
Hospitalet de Llobregat (L')	17.773	15.978	17.767	16.348	18.860
Martorell	5.227	6.982	6.910	6.046	7.237
Molins de Rei	1.514	1.459	1.370	1.346	1.398
Olesa de Montserrat	611	643	734	756	731
Pallejà	407	326	555	734	414
Palma de Cervelló (La)	55	69	78	114	95
Papiol (El)	228	193	233	187	291
Prat de Llobregat (El)	12.733	10.612	13.942	11.890	12.778
Sant Andreu de la Barca	1.498	1.495	1.479	1.458	1.400
Sant Boi de Llobregat	5.635	5.142	5.083	5.666	6.145
Sant Climent de Llobregat	99	83	94	62	93
Sant Esteve Sesrovires	1.698	1.741	1.957	1.937	1.922
Sant Feliu de Llobregat	1.347	1.249	1.403	1.448	1.424
Sant Joan Despí	2.713	2.678	2.711	2.589	2.909
Sant Just Desvern	1.834	1.485	1.701	1.453	1.436
Sant Vicenç dels Horts	809	894	881	910	857
Santa Coloma de Cervelló	188	201	267	224	183
Torrelles de Llobregat	130	102	100	78	93
Vallirana	315	378	422	338	324
Viladecans	3.310	3.655	3.510	3.392	3.464
Total	77.777	73.655	81.035	75.730	81.362

Repunten un 44% les transaccions d'habitatges nous

En el tercer trimestre de 2024 van augmentar les compravendes d'habitatges nous un 43,9% respecte al mateix trimestre de l'any 2023, aprofitant la relaxació de la política econòmica del Banc Central Europeu i la baixada de tipus d'interès. Després de tres anys amb xifres superiors a les 1.500 operacions, l'any 2023 va acabar amb només 1.256 compravendes. En canvi, en els tres primers trimestres d'aquest 2024 ja en portem 1.029, superant de llarg les 881 operacions realitzades en el mateix període del 2023. Si fem la comparativa amb el 2022, veiem que es van signar 1.284 operacions en tres trimestres; i, per tant, encara estem un 20% per sota.

Si ens centrem en tot el mercat d'habitatges, no només els nous, veiem que s'han formalitzat 3.176 operacions en el tercer trimestre de 2024, un 5% per sota de les 3.345 operacions del segon trimestre, però un 29% per sobre de les 2.459 transaccions del tercer trimestre de l'any 2023.

Amb aquesta pujada respecte a l'any 2023, si fem la comparativa del mercat immobiliari per períodes de dotze mesos, veiem que ha incrementat un 8% el volum d'operacions al nostre territori (d'11.365 a 12.260). Totes les localitats han millorat les compravendes realitzades, excepte en Collbató (-4), Gavà (-45), La Palma de Cervelló (-2), Sant Feliu (-41), Sant Joan Despí (-72) i Torrelles (-14).

Augmenten en 6.700 els afiliats a la SS en un any

En el quart trimestre de 2024 ha tornat a augmentar el nombre d'afiliats a la Seguretat Social respecte al mateix trimestre de l'any anterior en 2.300 persones. Les xifres oficials ens diuen que 467.604 persones es troben ocupades al nostre territori. Un any enrere, la població ocupada era de 467.357 persones. Això implica que ha augmentat en 6.701 persones, un 1,43% la població ocupada al nostre territori. Trobem set localitats que han vist reduir la seva població ocupada en aquests dotze mesos: Sant Andreu de la Barca (-1.976), Viladecans (-382), Esplugues de Llobregat (-261), Santa Coloma de Cervelló (-98), Esparreguera (-74), Collbató (-17), Molins de Rei (-16) i La Palma de Cervelló (-15). De les que augmenten la seva població afiliada a la Seguretat Social, destaquem els augments de: El Prat de Llobregat (+2.777), Cornellà de Llobregat (+1.477), Sant Just Desvern (+803), Castelldefels (+758), Gavà (+729), L'Hospitalet de Llobregat (+397) i Sant Feliu de Llobregat (+353).

Si fem la comparativa amb el tercer trimestre de 2024, s'han creat 6.454 llocs de feina repartits d'una manera molt desigual. Destaquem l'increment de L'Hospitalet de Llobregat (+1.651 afiliats), Cornellà de Llobregat (+927) i El Prat de Llobregat (+900). D'altra banda, sis són els municipis on s'ha perdut afiliats aquesta tardor: Castelldefels (-132), Sant Esteve Sesrovires (-66), Santa Coloma de Cervelló (-56) i Cervelló-Sant Andreu de la Barca-Vallirana (amb -1 cadascuna).

Nombre de transaccions immobiliàries per població

(Font: elaboració pròpia amb dades del MITMA)

	2022/T3	2023/T3	2024/T2	2024/T3
Abrera	30	26	45	36
Begues	14	13	28	24
Castelldefels	229	147	195	183
Castellví de Rosanes	2	3	4	4
Cervelló	29	21	31	28
Collbató	8	13	13	18
Corbera de Llobregat	44	38	59	48
Cornellà de Llobregat	288	171	230	204
Esparreguera	55	46	64	82
Esplugues de Llobregat	91	87	194	136
Gavà	133	102	125	155
Hospitalet de Ll. (L')	853	578	831	723
Martorell	58	165	93	94
Molins de Rei	93	57	67	176
Olesa de Montserrat	63	64	118	100
Pallejà	25	20	66	42
Palma de Cervelló (La)	3	10	13	4
Papiol (El)	13	7	12	19
Prat de Llobregat (El)	125	151	158	142
Sant Andreu de la Barca	67	49	74	73
Sant Boi de Llobregat	233	198	247	265
Sant Climent de Llobregat	12	5	14	7
Sant Esteve Sesrovires	21	13	19	21
Sant Feliu de Llobregat	105	121	122	100
Sant Joan Despí	107	53	121	75
Sant Just Desvern	64	29	36	40
Sant Vicenç dels Horts	66	46	71	79
Santa Coloma de Cervelló	41	13	23	20
Torrelles de Llobregat	20	12	17	20
Vallirana	44	47	61	46
Viladecans	145	154	194	212
Total	3.081	2.459	3.345	3.176

Nombre de persones afiliades a la Seguretat Social

(Font: Seguretat Social)

	2024				
	4T	1T	2T	3T	4T
Abrera	6.948	7.375	7.404	7.137	7.214
Begues	1.419	1.447	1.458	1.443	1.451
Castelldefels	18.676	19.078	19.888	19.566	19.434
Castellví de Rosanes	1.323	1.345	1.352	1.350	1.354
Cervelló	3.167	3.213	3.046	3.220	3.219
Collbató	993	982	986	966	976
Corbera de Ll.	2.827	2.863	2.936	2.908	2.938
Cornellà de Ll.	48.194	48.807	48.274	48.744	49.671
El Papiol	2.383	2.305	2.409	2.343	2.417
El Prat de Ll.	55.035	54.959	54.057	56.912	57.812
Esparreguera	6.839	6.877	6.282	6.755	6.765
Esplugues de Ll.	22.927	22.268	22.559	22.268	22.666
Gavà	16.711	16.912	16.849	17.425	17.440
L'Hospitalet de Ll.	107.600	107.758	109.249	106.346	107.997
La Palma de Cervelló	768	757	766	753	753
Martorell	11.919	12.071	12.046	11.871	12.147
Molins de Rei	9.060	9.044	8.990	8.895	9.044
Olesa de Montserrat	5.378	5.280	5.389	5.385	5.526
Pallejà	3.615	3.708	3.767	3.719	3.721
Sant Andreu de la B.	12.422	12.716	10.621	10.447	10.446
Sant Boi de Ll.	29.487	29.665	29.327	29.317	30.036
Sant Climent de Ll.	800	832	860	820	824
Sant Esteve Sesrovires	5.955	6.009	6.114	6.133	6.067
Sant Feliu de Ll.	19.634	20.137	20.202	19.553	19.987
Sant Joan Despí	17.272	17.319	17.445	17.409	17.539
Sant Just Desvern	16.652	17.168	16.117	17.133	17.455
Sant Vicenç dels Horts	8.351	8.468	8.321	8.514	8.597
Santa Coloma de Cervelló	2.481	2.533	2.547	2.439	2.383
Torrelles de Ll.	1.150	1.175	1.174	1.152	1.173
Vallirana	2.971	3.006	2.984	2.989	2.988
Viladecans	24.400	24.509	24.284	23.692	24.018
Total:	467.357	470.586	467.703	467.604	474.058

El Baix és la segona comarca amb més facturació de la província

Les empreses del Baix Llobregat van facturar l'any 2022 un total de 74.218 milions d'euros, una xifra que fa que la comarca hagi estat la segona de la província de Barcelona en nivell de facturació. Aquesta xifra és 13 milions més alta que la darrera registrada.

La majoria de les empreses formen part dels serveis i del sector industrial. El 90% de les empreses són societats limitades i un 10% societats anònimes. Un 54% de les empreses presenta una facturació de menys de 500.000 euros, un 14% entre mig i un milió d'euros, i un 21% de les empreses factura entre un i cinc milions d'euros. A la franja alta de la facturació, el 4% de les empreses que presenten els comptes en el Registre Mercantil, han facturat entre cinc i deu milions d'euros, i un 6% d'empreses de la comarca va facturar més de 10 milions d'euros el 2022.

El teixit empresarial del Baix es caracteritza per registrar una elevada presència d'empreses grans. De fet, és la comarca que aplega un major percentatge d'empreses amb un volum de negoci superior als 10 milions d'euros (740 societats, el 6,4% de les societats de la comarca). Per contra, és la comarca amb un menor percentatge d'empreses amb un volum de negoci inferior al mig milió d'euros (6.278 societats, el 54,1% de les societats de la comarca).

Les societats industrials de la comarca registren un volum de negoci ben elevat (27.317 milions d'euros). El Baix és la segona comarca que genera una major facturació en termes absoluts en el sector industrial.

La *fabricació de vehicles de motor i altres materials de transport* és l'activitat econòmica que més factura al Baix, aplegant el 15% del total de facturació de la comarca. L'activitat *altres tipus de comerç* és la segona activitat en facturació (14%) i a continuació es troben *comerç a l'engròs d'alimentació i begudes* (9%); *transport i emmagatzematge* (8%), *químiques i farmacèutiques* (6,2%) i *productes alimentaris i begudes* (6%).



Foto: cadena de muntatge de Seat (arxiu)

El comerç i la restauració concentren una de cada tres empreses al Baix Llobregat

Amb informació publicada per l'Observatori comarcal del Baix Llobregat corresponent al tercer trimestre de 2024, el treball assalariat manté el ritme de creixement (+1,1%) i també ho fa, tot i que de manera menys acusada, el treball autònom (+0,3%). Tanmateix, el nombre d'empreses decreixen molt lleugerament respecte a l'any passat (-0,2%).

Les activitats relacionades amb el comerç i la restauració concentren una de cada tres empreses de la comarca (32,4% del total). Totes aquestes activitats disminueixen en la variació anual. Les activitats en què més ha crescut el nombre d'empreses han estat les de transport terrestre i educació, mentre que comerç al detall, serveis de menjar i begudes i comerç a l'engròs són les que registren més pèrdues.

El fort creixement que han experimentat les grans empreses localitzades a la comarca juntament amb la pèrdua de llocs de treball a les Pimes ha fet que les empreses de més de 250 treballadors passessin de concentrar el 20,8% dels llocs de treball el 2008, a representar el 38,9% actualment. Les Pimes, en canvi, han disminuït del 51,5% al 34,4%. A major grandària, major creixement de l'ocupació. Des de la crisi del 2008, els llocs de treball assalariats a les grans empreses (més de 250 treballadors/es) han crescut un

108% i a les empreses mitjanes (entre 51 i 250 treballadors/es) un 25%. Aquests creixements tan accentuats contrasten amb la pèrdua de pes de les empreses més petites (menys de 50 treballadors/es), les quals han perdut el 5% dels llocs de treball amb què comptaven el 2008.

Durant aquest tercer trimestre de 2024 és remarcable que emmagatzematge i activitats afins al transport (+13,5%, +1.880) i activitats de seguretat i investigació (+12,0%, +7,275 persones) són les activitats que més afiliacions han guanyat. De les 10 activitats que més persones assalariades ocupen a la comarca, quatre han registrat una variació negativa: comerç al detall, serveis de menjar i begudes, activitats de la construcció i administració pública. Transport aeri és l'activitat que més llocs de treball ha perdut (-24,4%, -5.550) seguida de serveis de menjar i begudes (-3,1%, -555) i comerç al detall (-1,1%, -280).

El 48,3% del treball autònom es concentra al comerç al detall, el transport, les activitats especialitzades de la construcció i la restauració. Durant aquest trimestre les activitats en què més ha crescut el treball per compte propi han estat construcció d'immobles i serveis de tecnologies de la informació (+4,4% i +6,5% respectivament). Les baixes d'afiliació autònoma destaquen en les activitats de comerç al detall i transport terrestre on el balanç anual és negatiu (-1,6% i -1,5%).

En 2024 es recuperen les matriculacions de vehicles fins assolir la xifra del milió, i al Baix s'incrementen un 8%

El parc automobilístic de la comarca ha acabat el 2024 amb un nou repunt en les seves vendes. En concret, les matriculacions de vehicles al Baix Llobregat han experimentat aquest últim exercici un increment del 8,15%, segons dades de la patronal Fecavem. En el cas de L'Hospitalet de Llobregat també s'ha registrat una important pujada, del 35,3%.

En xifres absolutes, els concessionaris del Baix van vendre un total de 9.551 turismes, davant les 8.831 noves matriculacions que es van realitzar el 2023 i les 7.483 del 2022. Martorell, Sant Esteve Sesrovires, Sant Boi, Viladecans, Castelldefels i Cornellà són les ciutats de la comarca que, en xifres absolutes, més matriculacions han dut a terme durant l'any 2024. Entre les sis localitats, s'han venut 5.338 turismes. Per la seva banda, a L'Hospitalet de Llobregat es van vendre el 2024 un total de 1.888 vehicles, 493 més que l'any anterior.

Pel que fa a les marques, els ciutadans del Baix continuen preferint en primer lloc la firma Seat, amb 2.090 matriculacions, cosa que significa el 21,8% del total. A continuació se situen les marques Dacia (866), Toyota (668), Volkswagen (437), Renault (294), Peugeot (258), Nissan (257), Hyundai (200), Mercedes (193), Mazda (177), Citroën (172) i Skoda (171). A L'Hospitalet de Llobregat, per la seva banda, la majoria de ciutadans s'han decidit per algun dels models de la firma Hyundai (308), seguits de Toyota (307), Nissan (213), Seat (167) i Dacia (148).

A Catalunya, en l'acumulat anual, s'han matriculat 121.678 automòbils de turisme, un 2,7% més que l'any anterior. En el conjunt d'Espanya, el creixement és del 7,2% amb 1.016.921 unitats.

El deute dels Ajuntaments: ajuntaments endeutats i ajuntaments sanejats

Amb dades del Ministeri d'Hisenda, el deute agregat de les 31 localitats de la nostra demarcació era de 278.682.374 euros. Dintre d'aquest valor, trobem quatre ajuntaments totalment sanejats, sense deute viu, amb data de desembre de 2023. Ens referim als ajuntaments de Castellví de Rosanes, El Papiol, Santa Coloma de Cervelló i Torrelles de Llobregat. També podríem afegir en aquest grup a Abrera (amb un deute de 2.373 euros) o Collbató (amb un deute de 41.118 euros). Amb un deute "petit", de menys d'un milió d'euros, trobem a Esparreguera (260.690) i Sant Climent (395.772). Per l'altra banda, els ajuntaments més endeutats són L'Hospitalet (76.449.179 euros) i Cornellà (21.094.745). Amb un deute entre 10 i 20 milions, trobem a: Molins de Rei (17,7), Castelldefels (16,4), Gavà (16,3), Martorell (15,2), Sant Feliu (13,5), Viladecans (12,7), Sant Boi (11,1), Esplugues (10,7) i Sant Andreu de la Barca (10,2). El deute de la resta està comprès entre 1 i 10 milions.

Si fem una comparativa dels últims anys, des de 2019 (just abans de la Covid) fins avui, trobem que el deute conjunt era de 297,76 milions d'euros, us 19 milions més que ara. I que, en aquests pocs anys, l'Ajuntament de Cervelló ha multiplicat per 36 l'endeutament municipal (de 68.421 euros ha passat a 2,5 milions). O Sant Boi (+134,5%), que ha passat de 4,75 milions a més d'11,1 milions. Altres localitats que també han augmentat el seu endeutament són: Sant Andreu de la Barca (+77,7%), Corbera (22,7%), Esparreguera (+43,9%), Molins de Rei

(+20,5%), Vallirana (+11,6%), Castelldefels (+9,2%) i Olesa de Montserrat (+9,1%). Tota la resta han aconseguit comprimir la xifra d'endeutament municipal o, fins i tot, eliminar-la.

Si fem la comparativa amb xifres prèvies a l'esclat de la bombolla immobiliària (2008), el deute total era de 429,4 milions, del qual s'ha aconseguit reduir un 35% en 15 anys. En aquest temps trobem dos localitats que han doblat el seu deute viu: Begues (+167,8%), Cornellà (+140,7%). I vuit més que l'han augmentat: La Palma de Cervelló (+78,7%), Sant Feliu (+70,2%), Olesa de Montserrat (+52,1%), Sant Andreu de la Barca (+51,4%), Sant Just Desvern (+25,8%), Cervelló (+14,4%), L'Hospitalet (+6,8%) i Molins de Rei (+3,8%). Tota la resta han aconseguit reduir el seu deute, destacant les reduccions en termes absoluts, de: Sant Boi (-38,7 milions de €), Castelldefels (-28,4), El Prat (-22,4), Esparreguera (-18,1), Gavà (-17,3) i Corbera (-10,6).

En termes de deute per veí en data de 2023, els habitants de Sant Esteve Sesrovires haurien de pagar 1.099,79 euros per sanejar els comptes municipals. El següent municipi amb més deute per veí és Molins de Rei amb més de 658 euros per cap. Amb una "derrama" de més de 200 euros trobem: Vallirana (544), La Palma de Cervelló (486), Sant Andreu de la Barca (375), Corbera (352), Gavà (339), Olesa de Montserrat (331), Martorell (317), Pallejà (303), Sant Feliu (290), Sant Joan Despí (276), l'Hospitalet (270), Cervelló (259), Castelldefels (237), Cornellà (231), Esplugues (225).

Resum dels principals indicadors de conjuntura econòmica

Indicadors d'economia espanyola i catalana		III/2024	II/2024	I/2024	IV/2023	III/2023
Producte Interior Brut d'Espanya	En % (trimestral)	3,4	2,9	2,6	2,2	1,9
Taxa d'atur d'Espanya	En %	11,2	11,3	11,7	11,9	11,9
Inflació d'Espanya	Variació inter- anual en %	1,5	3,4	3,2	3,1	3,5
Producte Interior Brut de Catalunya	En % (trimestral)	3,8	3,3	2,5	2,8	1,7
Taxa d'atur de Catalunya	En %	8,8	9,4	9,5	9,0	8,7
Inflació Catalunya	En %	1,7	3,6	3,1	3,2	3,4
Indicadors d'economia de L'Hospitalet i el Baix Llobregat		III/2024	II/2024	I/2024	IV/2023	III/2023
Afiliació a la Seguretat Social	Variació inter- anual en %	0,49	3,42	2,97	2,73	4,03
Atur registrat	Variació inter- anual en %	-0,77	-2,08	-2,59	-1,53	-2,74
Contractes de treball	Valors absoluts	75.730	81.035	73.655	77.777	74.437
Treballadors autònoms	Valors absoluts	62.900	63.175	62.855	62.770	62.545
Treballadors assalariats (tots el règims)	Valors absoluts	398.960	398.675	401.910	398.560	396.540
Nombre d'empreses	Valors absoluts	26.399	26.751	26.633	26.446	26.324