

# Informe sobre la conjuntura econòmica

Tancament de l'informe el 12 de juliol de 2024

# 2<sup>n</sup> trimestre 2024

## Context econòmic

- Modest creixement econòmic mundial
- El creixement del PIB espanyol sorprèn a l'alça
- El sector industrial guanya dinamisme a Catalunya

## L'Hospitalet i el Baix Llobregat

- Més de 2.100 persones surten de les cues de l'atur en tres mesos
- Per fi puja el nombre de contractes de treball
- El mercat immobiliari cau un 16% en dos anys
- Augmenten en més de 15.000 les persones afiliades a la Seguretat Social

**Requadre: Manifest de Cepyme (Confederación Española de Pequeñas y Medianas Empresas)**

Promou



Patrocinadors Globals



**Forú  
Empresarial  
DEL LLOBREGAT**

### Modest creixement econòmic mundial

En els últims mesos, l'activitat econòmica mundial ha evolucionat una mica millor del previst i ha registrat una certa acceleració, si bé ha continuat mantenint un ritme d'avanç relativament modest. El vigor de l'activitat ha continuat descansant en els serveis, tot i que s'ha observat una millora gradual de les manufactures. Les seqüeles econòmiques de la pandèmia -la caiguda projectada del PIB respecte de les projeccions anteriors a la pandèmia- són menors en la majoria dels països i les regions, en especial en les economies de mercats emergents, gràcies en part al sòlid creixement de l'ocupació. Sorprenentment, l'economia estatunidenca ja ha sobrepassat la seva tendència prèvia a la pandèmia.

El procés de reducció de la inflació a escala global s'ha prolongat en els últims mesos, si bé a un menor ritme que el 2023. En algunes geografies, la inflació dels serveis està mostrant una major resistència a la baixa de la prevista, en part pel notable dinamisme que mantenen els mercats de treball en l'àmbit internacional.

Els preus de l'energia, en un context en què persisteixen elevades tensions geopolítiques, estan registrant una considerable volatilitat. En particular, en els últims mesos, els preus del petroli i del gas natural han estat més grans que els anticipats uns mesos enrere, cosa que ha pressionat a l'alça la inflació energètica.

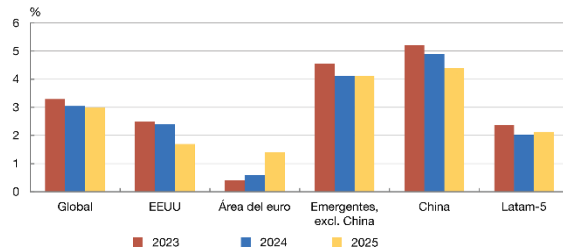
Algunes economies avançades han reduït recentment els seus tipus d'interès. El BCE va decidir baixar els seus tipus d'interès de referència en 25 punts bàsics en la seva reunió del 6 de juny, inalterats des de setembre de 2023. Els mercats anticipen que la majoria dels bancs centrals de la resta de les economies avançades els reduiran en els pròxims mesos. No obstant això, amb caràcter general, les expectatives dels mercats quant a l'evolució futura dels tipus d'interès s'han revisat a l'alça durant el segon trimestre.

Malgrat la persistència de diverses fonts d'incertesa de naturalesa geopolítica, els mercats financers internacionals han presentat, durant el trimestre en curs, unes dinàmiques eminentment favorables, amb alguns índexs borsaris prop de màxims històrics i amb primes de risc relativament reduïdes.

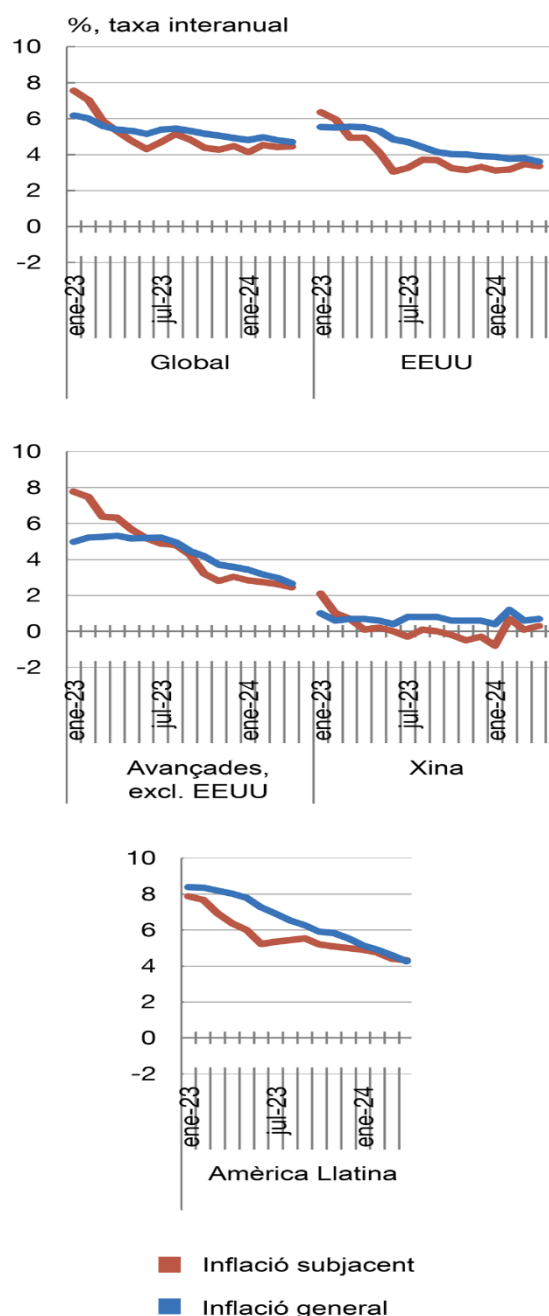
El creixement del PIB a l'àrea de l'euro va sorprendre a l'alça en el primer trimestre de 2024 i l'activitat econòmica mostra senyals incipients d'una recuperació que podria consolidar-se en els pròxims trimestres. Pel que fa a l'exercici de projeccions de l'Eurosistema de juny, revisa a l'alça el creixement del PIB de la UEM per al 2024 (en tres dècimes, fins al 0,9%), i també revisa a l'alça la taxa de inflació general prevista per al 2024 (en dues dècimes, fins al 2,5%) i 2025 (en dues dècimes, fins al 2,2%).

De cara als trimestres vinents, no es preveuen canvis significatius en aquestes favorables dinàmiques macro. Els analistes esperen que el ritme de creixement del PIB mundial guanyi algunes dècimes al llarg del període 2024-2026. El ritme de creixement del PIB global seria relativament modest des d'una perspectiva històrica a conseqüència de l'elevada incertesa de l'escenari geopolític actual i del to restrictiu que s'anticipa per a la política monetària global.

Previsió de creixement mundial per zones (Font: Consensus Economics)



Inflació a les principals regions econòmiques mundials (Font: Banc d'Espanya)



## El creixement del PIB espanyol sorprèn a l'alça

La creació d'ocupació mostraria, en el segon trimestre, un dinamisme similar al registrat en els tres primers mesos de l'any. Com en trimestres precedents, destaca el dinamisme de l'ocupació en les empreses de major grandària i en els serveis.

Segons una enquesta del Banc d'Espanya sobre l'Activitat Empresarial (EBAE) es preveu un augment de la facturació en el segon trimestre de 2024 (en relació amb el primer) i a una incidència una mica menys negativa d'alguns dels factors que han limitat la seva activitat en els últims trimestres.

Els Indicadors de confiança PMI han augmentat de manera continuada en l'economia espanyola durant els últims mesos, tant en el cas dels serveis com en el de les manufactures –aquestes últimes fins a situar-se en terreny expansiu–.

Les condicions d'accés al finançament s'estabilitzen o milloren, al mateix temps que els fluxos de finançament mostren signes de recuperació i els costos de finançament mantenen la senda de moderació que van iniciar a finals de 2023 –encara que romanen en nivells relativament elevats–.

El creixement del PIB en el primer trimestre de 2024 va sorprendre a l'alça (+0,7% vs +0,4% esperat). Aquest creixement va descansar fonamentalment en les exportacions de serveis, especialment en les de serveis turístics, mentre que el consum privat va continuar mostrant una certa atonia i la inversió va experimentar una lleugera acceleració. A més, s'han revisat a l'alça les taxes d'avanç del PIB en la segona meitat de 2023. L'anàlisi conjunta dels diferents indicadors disponibles apunta que el ritme d'avanç del PIB en el segon trimestre de l'any podria situar-se en el 0,5% intertrimestral, taxa que seria compatible amb un creixement interanual del 2,4%, igual que l'observat en el primer trimestre.

La inflació general ha repuntat de manera apreciable en els últims mesos. Increment que s'explica, fonamentalment, pel repunt inesperat que s'ha produït en els preus del petroli i la major resistència a la baixa de la prevista en la inflació dels serveis. La inflació dels aliments, malgrat el repunt registrat, continua desaccelerant-se de forma relativament generalitzada. En tot cas, d'acord amb la informació més desagregada –fins al mes d'abril– la inflació subjacent ha continuat amb el seu procés de desacceleració, pels béns industrials no energètics.

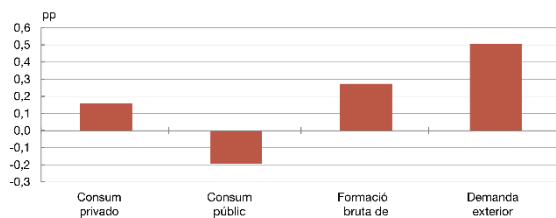
## El sector industrial guanya dinamisme a Catalunya

La indústria creix un 4,4% interanual el primer trimestre) beneficiant-se de les menors tensions en els costos de producció. Es recolza en el bon comportament de branques com els vehicles de motor, equips elèctrics, indústria alimentària i indústria farmacèutica. Els serveis continuen mantenint un ritme sòlid (2,4%), impulsats pels serveis a les empreses i els serveis tecnològics. La construcció manté el to positiu (1,9%). I el sector agrari moderaria la tendència negativa (-3,4% interanual), les fortes reduccions dels dos últims anys, perjudicat per la situació de sequera i per l'encariment d'inputs bàsics per al sector.

### Contribucions al creixement del PIB d'Espanya

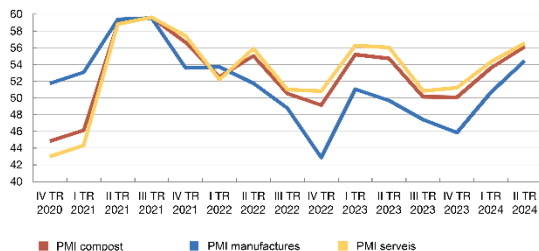
(Font: INE i Banc d'Espanya)

Dades avançades del primer trimestre de 2024



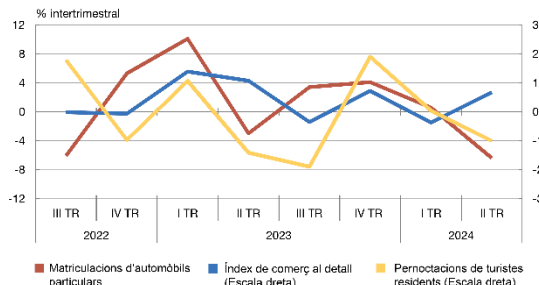
### Evolució dels PMI

(Font: Banc d'Espanya)



### Evolució dels indicadors habituals de despesa

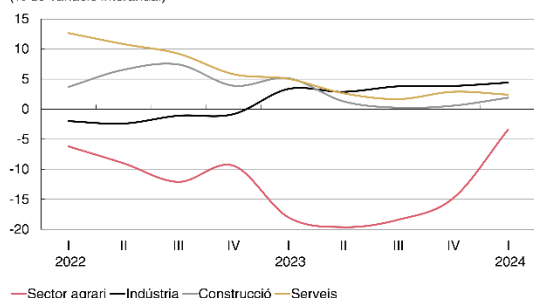
(Fons: INE)



### Evolució del PIB per grans sectors econòmics (% de variació interanual)

(Font: Idescat)

#### Evolució del VAB per grans sectors econòmics (% de variació interanual)





## Més de 2.100 persones surten de les cues de l'atur en tres mesos

Amb dades extretes de la Seguretat Social, a finals del segon trimestre de 2024 tenim 44.021 persones en situació d'atur al nostre territori. Això implica que tenim 2.116 persones menys respecte al primer trimestre d'enguany, i poc més de 900 persones en situació d'atur menys que fa un any.

En els darrers dotze mesos, trobem vuit localitats que han vist augmentar la seva població en situació d'atur: Sant Vicenç dels Horts (25), Sant Esteves Sesrovires (24), Esplugues de Llobregat (22), Castelldefels, Corbera de Llobregat i El Papiol (17 tots tres), Begues (6) i Collbató (5). Tota la resta ha vist minvar el nombre de persones en situació d'atur. Sobresurten: L'Hospitalet de Llobregat (-150), El Prat de Llobregat (-136) i Sant Andreu de la Barca (-113) amb més d'un centenar de persones que surten de les llistes de l'atur. En termes relatius, qui ha vist la reducció més gran ha estat Sant Andreu de la Barca (-9,06%). Amb més d'un 5% de caiguda, segueixen: Pallejà (-8,25%), Cervelló (-7,45%), Vallirana (-7,41%), Castellví de Rosanes (-7,27%), Sant Coloma de Cervelló (-6,84%) i Molins de Rei (-6,56%).

Si mirem les dades respecte al primer trimestre, trobem que només set poblacions han vist augmentar la població en situació d'atur, mentre que altres set la redueixen en una xifra superior al centenar: L'Hospitalet de Llobregat (-607), El Prat de Llobregat (-219), Cornellà de Llobregat (-209), Sant Boi de Llobregat (-204), Viladecans (-165), Gavà (-135) i Castelldefels (-126).

## Per fi puja el nombre de contractes de treball

En el segon trimestre de 2024, i amb dades de la Seguretat Social, es varen signar 81.035 contractes de treball al nostre territori, una xifra un 5,55% superior a l'observada en el mateix trimestre de l'any passat, on es varen signar 76.773 contractes; i un augment de més del 10% respecte al primer trimestre, quan es varen signar 73.655 contractes. Cal recordar que fins la reforma laboral, que va provocar la pràctica desaparició dels contractes temporals, teníem una dinàmica de més de 90.000 contractes trimestrals. En els últims sis trimestres hem estat sempre per sota dels 80.000, amb un lent però progressiu deteriorament del mercat laboral. Per primera vegada des de la reforma laboral, aquest segon trimestre ha vist augmentar el volum de contractes de treball recuperant la xifra de més de 81.000 contractes.

Si ens fixem per poblacions i comparem amb el mateix trimestre de l'any passat, trobem que el creixement positiu s'explica per l'extraordinària evolució de El Prat de Llobregat amb 17.767 contractes (+5.504 o un 65,23%), L'Hospitalet de Llobregat 17.767 (+690), Abrera 2.902 (+620) i Esparreguera 1.088 (+218). Entre les quatre poblacions, totes amb xifres superiors al centenar de contractes, més que compensen la reducció del número soferta per les vint localitats que l'han vist reduir. De les quals destaquem: Gavà (-689), Esplugues de Llobregat (-416), Sant Joan Despí (-405), Viladecans (-259), Sant Just Desvern (-257), Sant Andreu de la Barca (-175), Sant Boi de Llobregat (-169) i Sant Feliu de Llobregat (-166).

Nombre de persones en situació d'atur per població

	2023			2024	
	2T	3T	4T	1T	2T
Abrera	469	460	476	449	455
Begues	173	183	182	186	179
Castelldefels	2.203	2.253	2.399	2.346	2.220
Castellví de Rosanes	55	55	46	53	51
Cervelló	376	379	369	365	348
Collbató	135	139	141	154	140
Corbera de Llobregat	523	522	529	527	540
Cornellà de Llobregat	3.952	4.007	4.041	4.128	3.919
Esparreguera	1.048	1.006	994	1.003	1.007
Esplugues de Llobregat	1.620	1.657	1.666	1.695	1.642
Gavà	1.880	1.903	2.008	1.947	1.812
Hospitalet de Llobregat (L')	11.915	11.847	12.061	12.372	11.765
Martorell	1.301	1.308	1.361	1.333	1.283
Molins de Rei	899	889	880	869	840
Olesa de Montserrat	1.075	1.083	1.065	1.059	1.035
Pallejà	388	388	390	383	356
Palma de Cervelló (La)	89	91	93	85	89
Papiol (El)	151	155	155	158	168
Prat de Llobregat (El)	2.803	2.832	2.907	2.886	2.667
Sant Andreu de la Barca	1.247	1.210	1.202	1.161	1.134
Sant Boi de Llobregat	3.621	3.738	3.759	3.737	3.533
Sant Climent de Llobregat	147	148	144	142	147
Sant Esteve Sesrovires	224	232	245	239	248
Sant Feliu de Llobregat	1.627	1.658	1.644	1.625	1.559
Sant Joan Despí	1.177	1.227	1.228	1.234	1.160
Sant Just Desvern	476	489	506	508	475
Sant Vicenç dels Horts	1.410	1.384	1.412	1.438	1.435
Santa Coloma de Cervelló	234	252	234	230	218
Torrelles de Llobregat	186	207	193	200	183
Vallirana	648	627	644	647	600
Viladecans	2.904	2.927	2.996	2.978	2.813
Total	<b>44.956</b>	<b>45.256</b>	<b>45.970</b>	<b>46.137</b>	<b>44.021</b>

Nombre de contractes de treball formalitzats per poblacions

	2023			2024	
	2T	3T	4T	1T	2T
Abrera	2.282	2.786	2.613	2.397	2.902
Begues	193	172	179	150	171
Castelldefels	3.389	2.729	2.510	2.452	3.317
Castellví de Rosanes	280	238	162	252	227
Cervelló	332	338	369	345	399
Collbató	148	178	201	149	168
Corbera de Llobregat	310	255	233	242	245
Cornellà de Llobregat	6.207	6.091	6.723	6.475	6.287
Esparreguera	870	922	894	952	1.088
Esplugues de Llobregat	3.203	3.116	3.216	2.837	2.787
Gavà	2.936	3.020	2.553	2.039	2.247
Hospitalet de Llobregat (L')	17.077	16.031	17.773	15.978	17.767
Martorell	6.964	5.786	5.227	6.982	6.910
Molins de Rei	1.513	1.510	1.514	1.459	1.370
Olesa de Montserrat	642	600	611	643	734
Pallejà	535	579	407	326	555
Palma de Cervelló (La)	89	72	55	69	78
Papiol (El)	263	250	228	193	233
Prat de Llobregat (El)	8.438	10.467	12.733	10.612	13.942
Sant Andreu de la Barca	1.654	1.529	1.498	1.495	1.479
Sant Boi de Llobregat	5.252	5.770	5.635	5.142	5.083
Sant Climent de Llobregat	98	84	99	83	94
Sant Esteve Sesrovires	1.992	1.848	1.698	1.741	1.957
Sant Feliu de Llobregat	1.569	1.384	1.347	1.249	1.403
Sant Joan Despí	3.116	2.566	2.713	2.678	2.711
Sant Just Desvern	1.958	1.410	1.834	1.485	1.701
Sant Vicenç dels Horts	975	913	809	894	881
Santa Coloma de Cervelló	287	301	188	201	267
Torrelles de Llobregat	74	85	130	102	100
Vallirana	358	378	315	378	422
Viladecans	3.769	3.029	3.310	3.655	3.510
Total	<b>76.773</b>	<b>74.437</b>	<b>77.777</b>	<b>73.655</b>	<b>81.035</b>

## El mercat immobiliari cau un 16% en dos anys

En el primer trimestre de 2024 va continuar la lenta davallada en el nombre d'operacions immobiliàries que ja es varen formalitzar 2.874 compravendes immobiliàries, la qual cosa implica una disminució de 39 operacions respecte al trimestre anterior (o un -1,34%). Si fem la comparativa en el nostre territori dels últims quatre trimestres respecte dels quatre anteriors, la retallada és del 19 operacions menys. Però si fem la comparativa respecte de dos anys, la retallada és de -609 operacions (un -15,89%). Aquest primer trimestre és el pitjor des de 2020, amb la Covid, quan només es van formalitzar 2.267 operacions.

En el conjunt de Catalunya s'ha vist un increment intertrimestral del 19,4% i en el conjunt de tota Espanya la pujada s'incrementa fins el 25,2%, per la qual cosa sembla que som els únics on el mercat immobiliari continua amb plom a les ales des de la pandèmia.

Per volum absolut d'operacions, destaquem les compravendes realitzades a L'Hospitalet de Llobregat (725), Cornellà de Llobregat (239), Sant Boi de Llobregat (218), Castelldefels (171), Viladecans (165), Martorell (158), Esplugues de Llobregat (132), El Prat de Llobregat (131) i Gavà (126). En aquesta ocasió, quinze localitats han vist reduir el volum d'operacions respecte al quart trimestre de 2023. Per altre costat, El Papiol va veure incrementat les compravendes un 216%, seguit de Santa Coloma de Cervelló (+112,5%), Torrelles de Llobregat (+28,57%), Corbera de Llobregat (+25,64%) i Esparreguera (+21,05%).

## Augmenten en més de 15.000 els afiliats a la SS

En el segon trimestre de 2024 ha tornat a augmentar el nombre d'afiliats a la Seguretat Social respecte al mateix trimestre de l'any anterior. Les xifres oficials ens diuen que 467.703 persones es troben ocupades al nostre territori. Un any enrere, la població ocupada era de 452.256 persones. Això implica que ha augmentat un 3,42% la població ocupada al nostre territori. Només trobem cinc localitats que hagin vist reduir-se la població ocupada: Esplugues de Llobregat (-290), Sant Andreu de la Barca (120), La Palma de Cervelló (-34), Sant Climent de Llobregat (32) i Cervelló (-20). De la resta, destaquem els augments de L'Hospitalet de Llobregat (+3.884), El Prat de Llobregat (+2.989), Cornellà de Llobregat (+2.043) i Sant Feliu de Llobregat (+1.254) com a grans generadors d'ocupació.

Si fem la comparativa entre els dos trimestres d'enguany, trobem que catorze poblacions han vist disminuir la seva població afiliada i en la resta ha augmentat. Entre les poblacions que han perdut massa laboral, destaquem Sant Andreu de la Barca (-2.095) i Sant Just Desvern (-1.051) segurament per la finalització de contractes lligats al curs escolar. De les poblacions amb increments, sobresurten L'Hospitalet de Llobregat (+1.491) Castelldefels (+810) i Esplugues de Llobregat (+291).

Nombre de transaccions immobiliàries per població  
(Font: elaboració pròpia amb dades del MITMA)

	2022/T1	2023/T1	2023/T4	2024/T1
Abrera	24	23	59	32
Begues	8	15	29	14
Castelldefels	218	185	178	171
Castellví de Rosanes	5	3	6	4
Cervelló	21	29	34	19
Collbató	10	10	4	4
Corbera de Llobregat	45	41	39	49
Cornellà de Llobregat	323	194	206	239
Esparreguera	66	54	57	69
Esplugues de Llobregat	93	126	156	132
Gavà	145	161	108	126
Hospitalet de Ll. (L')	1.027	809	766	725
Martorell	108	83	133	158
Molins de Rei	117	56	60	50
Olesa de Montserrat	56	70	100	88
Pallejà	27	31	49	51
Palma de Cervelló (La)	8	5	6	4
Papiol (El)	20	3	6	19
Prat de Llobregat (El)	176	183	110	131
Sant Andreu de la Barca	71	51	68	51
Sant Boi de Llobregat	210	183	218	218
Sant Climent de Llobregat	2	5	12	12
Sant Esteve Sesrovires	25	15	21	20
Sant Feliu de Llobregat	107	139	99	95
Sant Joan Despí	110	79	64	61
Sant Just Desvern	90	39	36	38
Sant Vicenç dels Horts	71	63	67	68
Santa Coloma de Cervelló	18	17	8	17
Torrelles de Llobregat	15	19	7	9
Vallirana	64	40	56	35
Viladecans	203	162	151	165
<b>Total</b>	<b>3.483</b>	<b>2.893</b>	<b>2.913</b>	<b>2.874</b>

Nombre de persones afiliades a la Seguretat Social  
(Font: Seguretat Social)

	2023			2024	
	2T	3T	4T	1T	2T
Abrera	6.740	6.877	6.948	7.375	7.404
Begues	1.428	1.422	1.419	1.447	1.458
Castelldefels	19.023	18.957	18.676	19.078	19.888
Castellví de Rosanes	1.303	1.321	1.323	1.345	1.352
Cervelló	3.066	3.166	3.167	3.213	3.046
Collbató	969	985	993	982	986
Corbera de Ll.	2.796	2.802	2.827	2.863	2.936
Cornellà de Ll.	46.231	47.578	48.194	48.807	48.274
El Papiol	2.368	2.332	2.383	2.305	2.409
El Prat de Ll.	51.068	54.722	55.035	54.959	54.057
Esparreguera	6.257	6.783	6.839	6.877	6.282
Esplugues de Ll.	22.849	22.941	22.927	22.268	22.559
Gavà	16.178	16.792	16.711	16.912	16.849
L'Hospitalet de Ll.	105.365	107.244	107.600	107.758	109.249
La Palma de Cervelló	800	787	768	757	766
Martorell	11.780	11.960	11.919	12.071	12.046
Molins de Rei	8.820	8.915	9.060	9.044	8.990
Olesa de Montserrat	5.357	5.287	5.378	5.280	5.389
Pallejà	3.604	3.578	3.615	3.708	3.767
Sant Andreu de la B.	10.741	12.510	12.422	12.716	10.621
Sant Boi de Ll.	28.732	29.093	29.487	29.665	29.327
Sant Climent de Ll.	892	889	800	832	860
Sant Esteve Sesrovires	5.988	5.911	5.955	6.009	6.114
Sant Feliu de Ll.	18.948	19.051	19.634	20.137	20.202
Sant Joan Despí	16.964	17.295	17.272	17.319	17.445
Sant Just Desvern	15.418	16.839	16.652	17.168	16.117
Sant Vicenç dels Horts	8.131	8.293	8.351	8.468	8.321
Santa Coloma de Cervelló	2.537	2.527	2.481	2.533	2.547
Torrelles de Ll.	1.121	1.146	1.150	1.175	1.174
Vallirana	2.929	2.934	2.971	3.006	2.984
Viladecans	23.853	24.367	24.400	24.509	24.284
<b>Total:</b>	<b>452.256</b>	<b>465.304</b>	<b>467.357</b>	<b>470.586</b>	<b>467.703</b>



**Requadre: Manifest de Cepyme (Confederación Española de Pequeñas y Medianas Empresas)**

Las pequeñas y medianas empresas españolas, que somos más del 99,8% del tejido productivo con cerca de 11 millones de empleos, decimos “basta ya” a la injerencia del Gobierno en la empresa. Ante la aprobación en los últimos años de medidas intervencionistas que menoscaban la flexibilidad y el buen funcionamiento de las compañías, pedimos salvaguardar la libertad de empresa en España. La sobrerregulación y el excesivo control que se está imponiendo sobre la empresa, la política continuada de aumento de costes y cargas burocráticas, fiscales y sociales se combina con un discurso estigmatizador y un cambio de cultura que se está procurando sobre la figura del empresario basada en la persecución de los beneficios, la rentabilidad y el éxito en los negocios.

Ante esta situación, las empresas españolas han de realizar una defensa activa. El hostigamiento hacia la actividad empresarial supone un serio deterioro del clima empresarial de nuestro país con preocupantes consecuencias en el futuro.

Es imprescindible respaldar la iniciativa privada y alentar el aumento de la inversión y la productividad como factores determinantes para impulsar el bienestar de la población. La libertad económica es inherente al crecimiento y al desarrollo, y la libertad de empresa está garantizada en la Constitución española. La aprobación de reformas por parte del Gobierno que intervienen en el funcionamiento de la empresa y hurtan la flexibilidad necesaria para su desarrollo debe cesar. El Gobierno ha actuado unilateralmente, mediante la imposición

coercitiva, ignorando y menospreciando el diálogo social, la interlocución entre trabajadores y empresarios que durante cinco décadas han remado juntos por la eficacia y el consenso; supone un retroceso hacia fórmulas ineficaces.

Este Manifiesto se desglosa en siete bloques: por la dignidad empresarial; por el cese del control y la sobrerregulación; por el respeto a la negociación colectiva; Por la no intervención salarial; por la flexibilidad interna y la no injerencia en los recursos de la empresa; por unas cargas sociales y fiscalidad que no lastren la competitividad; y por el respeto al diálogo social.

El Gobierno debe poner fin a la aprobación de reformas que intervienen en el funcionamiento de la empresa y "hurtan" la flexibilidad necesaria para su desarrollo. Ha actuado unilateralmente, mediante la imposición coercitiva, ignorando y menospreciando el diálogo social, la interlocución entre trabajadores y empresarios que durante cinco décadas han remado juntos por la eficacia y el consenso. Hay un "goteo de medidas de control, de supervisión y de sanciones" adoptadas en los últimos años por la desconfianza hacia el cumplimiento de las normas por parte del empresario, así como "el alza continuada de cotizaciones sociales que se ha llevado a cabo" y el aumento de la carga fiscal sobre el empresariado. Actualmente, el único factor de corrección aplicado a la falta de sostenibilidad del sistema de Seguridad Social es el aumento de cuotas. Las empresas aportan en España un 32,4% de la recaudación fiscal, frente a un 25,8% de media en la UE.

**Resum dels principals indicadors de conjuntura econòmica**

Indicadors d'economia espanyola i catalana		I/2024	IV/2023	III/2023	II/2023	I/2023
Producte Interior Brut d'Espanya	En % (trimestral)	2,4	2,0	1,9	2,0	4,1
Taxa d'atur d'Espanya	En %	11,7	11,9	12,0	11,9	12,8
Inflació d'Espanya	Variació inter- anual en %	3,2	3,1	3,5	1,9	3,3
Producte Interior Brut de Catalunya	En % (trimestral)	2,6	2,8	2,3	2,2	3,3
Taxa d'atur de Catalunya	En %	9,5	9,0	8,5	8,4	10,4
Inflació Catalunya	En %	3,1	3,2	3,4	1,9	3,1
Indicadors d'economia de L'Hospitalet i el Baix Llobregat		I/2024	IV/2023	III/2023	II/2023	I/2023
Afiliació a la Seguretat Social	Variació inter- anual en %	2,97	2,73	4,03	2,61	3,23
Atur registrat	Variació inter- anual en %	-2,59	-1,53	-2,74	-3,38	6,48
Contractes de treball	Valors absoluts	73.655	77.777	74.437	76.773	71.967
Treballadors autònoms	Valors absoluts	62.855	62.770	62.545	62.515	62.295
Treballadors assalariats (tots el règims)	Valors absoluts	401.910	398.560	396.540	394.695	388.845
Nombre d'empreses	Valors absoluts	26.633	26.446	26.324	26.406	26.283