

# Informe sobre la conjuntura econòmica

Tancament de l'informe el 18 de abril de 2024

# 1<sup>r</sup> trimestre 2024

## Contexte econòmic

Creixement econòmic mundial a l'alça, però no a la UEM

Augment del creixement del PIB espanyol a causa del consum públic i l'acumulació d'inventaris

Augmenten les exportacions catalanes

## L'Hospitalet i el Baix Llobregat

Es manté estable el nombre de persones en situació d'atur

73.500 contractes de treball en el primer trimestre

La pujada del tipus d'interès contrau el mercat immobiliari

La construcció d'habitatges creix, però és insuficient

Augmenten els afiliats a la Seguretat Social

Augmenta en 2.000 llocs l'ocupació industrial, però minva el pes de la indústria a L'H i el Baix Llobregat

**Requadre: El Baix és la tercera comarca amb més instal·lacions d'autoconsum fotovoltaic**

Promou



Patrocinadors Globals



Fòrum  
Empresarial  
DEL LLOBREGAT

## Creixement econòmic mundial a l'alça, però no a la UEM

En els darrers mesos, l'activitat econòmica mundial té signes d'estabilització i ha continuat el procés de reducció de la taxa d'inflació a escala global, inclús més ràpid del previst en algunes regions. Encara que tot això es produeix en un context de força incertesa geopolítica (Ucraïna, Gaza, Estret d'Ormuz, Israel-Iran...), la bona evolució macroeconòmica dels Estats Units s'hauria vist beneficiada pel vigor dels mercats de treball en les diferents economies i la correcció que experimenten els preus de l'energia.

De cara als trimestres vinents, les perspectives de l'entorn econòmic i financer global són relativament positives. Les previsions de creixement mundial s'han revisat lleugerament a l'alça en els últims mesos, encara que els avenços són modestos en termes històrics i incorporen una desacceleració gradual de l'activitat als Estats Units i la Xina. En aquest context, l'enduriment acumulat de la política monetària en resposta al procés inflacionari continuaria tenint un cost relativament limitat en termes de reducció del dinamisme de l'activitat i del mercat laboral.

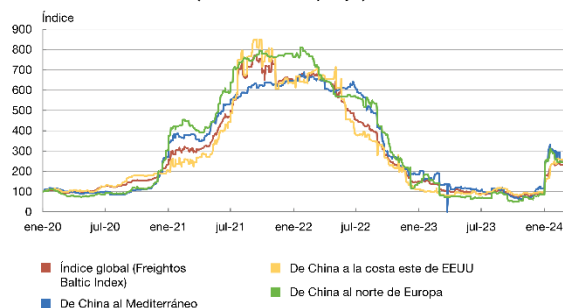
Les previsions dels mercats financers internacionals que els bancs centrals començaran a reduir els seus tipus d'interès es podrien endarrerir per les incerteses geopolítiques. Encara que els mateixos bancs centrals tenen les pressions dels seus governs de relaxar més ràpidament les polítiques monetàries per tal d'amortir el cost del deute públic.

L'àrea de l'euro es manté com una de les regions on la feblesa de l'activitat econòmica és més evident i on les perspectives a curt i mitjà termini contempen una recuperació més continguda. La feblesa de l'activitat econòmica i la moderació de la inflació en els últims trimestres (més acusada del previst) podrien apuntar a una transmissió de la política monetària més intensa del previst, però també amb efectes més duradors de la crisi energètica, per exemple a través d'un deteriorament de la competitivitat internacional, de la que la UEM ha estat més exposada que altres regions internacionals. Tot i això, les projeccions contempen una senda de recuperació gradual en l'àrea euro en els trimestres vinents recolzada en el consum privat (afavorit per l'increment de la renda disponible real a les llars a causa del creixement dels salaris i els descensos de la inflació).

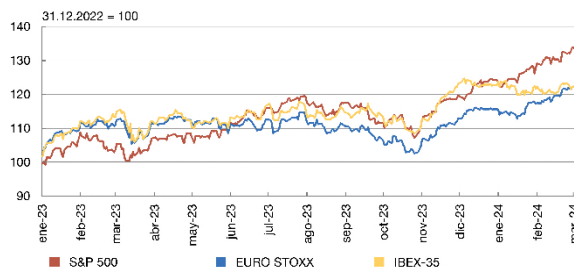
Previsions macroeconòmiques del Fons Monetari Internacional

	2023	2024	2025
PIB mundial	3,2	3,2	3,2
Economies avançades	1,6	1,7	1,8
Estats Units	2,5	2,7	1,9
Zona Euro	0,4	0,8	1,5
Alemanya	-0,3	0,2	1,3
França	0,9	0,7	1,4
Itàlia	0,9	0,7	0,7
Espanya	2,5	1,9	2,1
Japó	1,9	0,9	1,0
Regne Unit	0,1	0,5	1,5
Canadà	1,1	1,2	2,3
Altres economies avançades	1,8	2,0	2,4
Economies mercats emergents	4,3	4,2	4,2
Xina	5,2	4,6	4,1
Índia	7,8	6,8	6,5
Rússia	3,6	3,2	1,8
Amèrica Llatina i el Carib	2,3	2,0	2,5
Brasil	2,9	2,2	2,1
Mèxic	3,2	2,4	1,4
Orient Mitjà i Àsia Central	2,0	2,8	4,2
Àrabia Saudita	-0,8	2,6	6,0
Àfrica subsahariana	3,4	3,8	4,0
Nigèria	2,9	3,3	3,0
Sudàfrica	0,6	0,9	1,2

Indicadors del cost del transport marítim (Font: Banc d'Espanya)



Evolució de les principals borses mundials (Font: Banc d'Espanya)



## Augment del creixement del PIB espanyol a causa del consum públic i l'acumulació d'inventaris

L'economia espanyola registra un creixement intertrimestral del 0,6% en el quart trimestre de 2024, segons l'avanç de Comptabilitat Nacional de l'Institut Nacional d'Estadística (INE), davant una previsió del 0,3% feta pel Banc d'Espanya al desembre. Tot i això, la composició del creixement observat a finals de 2023 deixa veure alguns elements de feblesa, a més més que els indicadors conjunturals més recents suggereixen que el ritme de creixement del PIB s'hauria alentit lleugerament en el primer trimestre d'aquest 2024, fins al 0,4%. La informació de l'avanç de Comptabilitat Nacional apunta al fet que les principals sorpreses positives en l'evolució de l'activitat econòmica estarien associades al consum públic i a l'acumulació d'inventaris. En canvi, la formació bruta de capital fix i el consum privat, que constitueixen els principals suports d'un creixement sa i estable per a qualsevol economia, haurien mostrat un comportament pitjor de l'esperat. Per altra banda, la productivitat continua mostrant força debilitat, que pot provocar a mitjà-llarg termini un factor limitant del creixement econòmic. A més, aquesta atonia de la productivitat estaria contribuent, en part, a un augment dels costos laborals unitaris que podrien provocar una persistència de les pressions inflacionistes nacionals i possible pèrdua de competitivitat internacional.

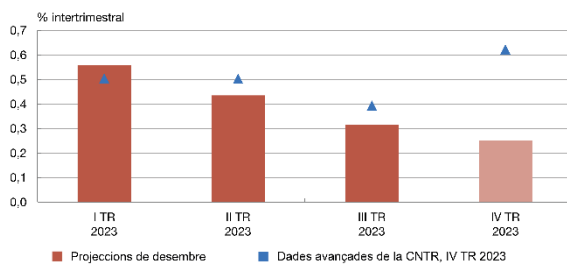
Les previsions de creixement del PIB per al 2024 i 2025 augmenten fins els 1,9% i per 2026 baixen un mica fins el 1,7%. Aquestes previsions són tenint en compte els menors preus de l'energia i l'extensió parcial d'algunes mesures desplegades per les autoritats per combatre els efectes de l'episodi inflacionista.

## Augmenten les exportacions catalanes

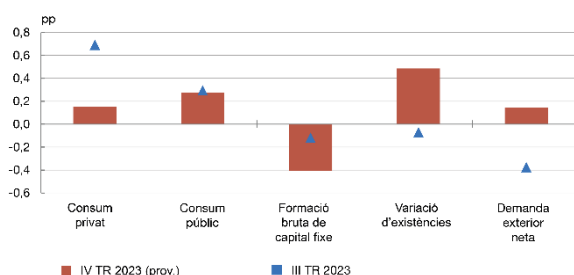
L'economia catalana creix un 0,7% intertrimestral en el quart trimestre de 2023, i un 2,8% interanual, gràcies al sector serveis (2,6% interanual) que va actuar com a principal motor econòmic, amb un especial dinamisme de les activitats professionals i tecnològiques. La indústria també s'anota un creixement positiu (3,7%), en contrast amb l'evolució negativa del 2022, gràcies a les menors tensions en els costos de producció i la bona evolució de les exportacions. Amb tot, l'evolució per branques industrials és molt desigual, amb augments de la producció als equips elèctrics i electrònics o al material de transport, i davallades a branques com el paper o la d'altres productes minerals no metàl·lics. La construcció manté el to positiu (2,1%), tot i l'afebliment d'alguns indicadors. El VAB del sector agrari continuaria amb una tendència negativa (-18,3% interanual), perjudicat per la situació de sequera.

Les exportacions de béns de Catalunya augmenten un 8,5% entre gener i novembre de 2023. Aquest creixement s'explica, principalment, per les exportacions del sector automobilístic, que mostren un avanç molt intens. Per contra, les importacions experimenten una lleugera caiguda (-0,7%), respecte a les principals economies europees (Itàlia -9,8 %, Alemanya -9,7 %, Espanya -6,8 % i França -6,1%).

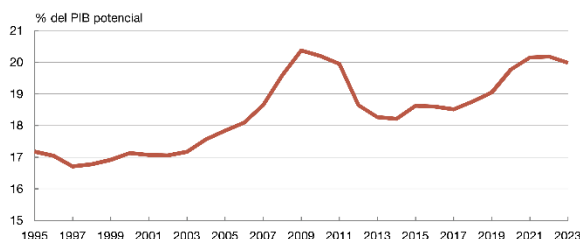
Evolució del PIB d'Espanya (Font: Banc d'Espanya)



Evolució del PIB d'Espanya per components en el quart trimestre de 2023 (Font: Banc d'Espanya)



Evolució del consum públic (Fons: Banc d'Espanya)



Composició del Producte interior brut de Catalunya (Font: Idescat)

	Mitjana anual	2023			
		1r Trim.	2n Trim.	3r Trim.	4t Trim.
Agricultura	-13,9	-16,2	-17,3	-16,7	-16,3
Indústria	-2,0	2,3	2,2	3,0	3,7
Construcció	4,5	4,2	2,3	1,3	2,1
Serveis	7,9	4,6	3,0	2,4	2,6
PIB pm	5,5	3,3	2,2	2,3	2,8
PIB pm (% de variació intertrimestral)	0,2	1,5	0,5	0,1	0,7



## Es manté estable el nombre de persones en situació d'atur

Amb dades extrets de la Seguretat Social, a finals del primer trimestre de 2024 tenim 46.137 persones en situació d'atur al nostre territori. Això implica que tenim 167 persones més respecte al quart trimestre de 2023, però 1.228 persones menys respecte al març de 2023. Si tenim en compte que la població desocupada ha disminuït en 394 persones respecte a juny de 2022 i, alhora, la població ocupada ha augmentat en més de 26.000 persones ocupades això ens dona més de 26.500 persones ocupades. Aquestes dades tenim que posar-les en quarantena degut al canvi de criteris estadístics que implica que una persona amb un, o més d'un contracte fixe discontinu en situació d'atur no compta com desocupat, però sí com a ocupat per a cadascun d'ells.

En els darrers dotze mesos, trobem quatre localitats que han vist augmentar la seva població en situació d'atur: Collbató, Gavà, Sant Just Desvern i Torrelles de Llobregat. Tota la resta han vist minvar el nombre de persones en situació d'atur. En termes relatius, qui ha vist la major reducció ha estat La Palma de Cervelló (-18,27%), seguit d'Esparraguera (-11,08 %) i Sant Andreu de la Barca (-10,00%). En termes absoluts, amb reduccions de l'atur superior al centenar van estar: Sant Boi de Llobregat (-176), L'Hospitalet de Llobregat (-133), Sant Andreu de la Barca (-129) i Esparraguera (-125).

## 73.500 contractes de treball en el primer trimestre

En el primer trimestre de 2024, amb dades de la Seguretat Social, es varen signar 73.655 contractes de treball, una xifra un 5,30 % inferior a la del quart trimestre, on es varen signar 77.777 contractes, però un 2,35% superior a les dades del primer trimestre de l'any 2023. Cal recordar que fins la reforma laboral, que va provocar la pràctica desaparició dels contractes temporals, teníem una dinàmica de més de 90.000 contractes trimestrals. En els últims cinc trimestres hem estat sempre per sota dels 80.000, amb un lent però progressiu deteriorament del mercat laboral. Per primera vegada des de la reforma laboral, aquest primer trimestre ha vist augmentar el volum de contractes de treball respecte el mateix trimestre de l'any anterior.

Si ens fixem per poblacions, els darrers dotze mesos trobem catorze que han augmentat el número de contractes, de les quals destaquem: Martorell (+1.991), El Prat de Llobregat (1,758), Sant Joan Despí (+445), Abrera (+273), Viladecans (595) i Sant Just Desvern (+183). Com a dada sorprenent, El Prat de Llobregat lidera el municipi on més han disminuït els contractes respecte el trimestre anterior (-2.121), seguit per L'Hospitalet de Llobregat (-1.795).

Nombre de persones en situació d'atur per població

	2023				2024
	1T	2T	3T	4T	1T
Abrera	498	469	460	476	449
Begues	199	173	183	182	186
Castelldefels	2.418	2.203	2.253	2.399	2.346
Castellví de Rosanes	54	55	55	46	53
Cervelló	389	376	379	369	365
Collbató	142	135	139	141	154
Corbera de Llobregat	529	523	522	529	527
Cornellà de Llobregat	4.210	3.952	4.007	4.041	4.128
Esparraguera	1.128	1.048	1.006	994	1.003
Esplugues de Llobregat	1.705	1.620	1.657	1.666	1.695
Gavà	1.919	1.880	1.903	2.008	1.947
Hospitalet de Llobregat (L')	12.505	11.915	11.847	12.061	12.372
Martorell	1.378	1.301	1.308	1.361	1.333
Molins de Rei	909	899	889	880	869
Olesa de Montserrat	1.117	1.075	1.083	1.065	1.059
Pallejà	395	388	388	390	383
Palma de Cervelló (La)	104	89	91	93	85
Papiol (El)	162	151	155	155	158
Prat de Llobregat (El)	2.974	2.803	2.832	2.907	2.886
Sant Andreu de la Barca	1.290	1.247	1.210	1.202	1.161
Sant Boi de Llobregat	3.913	3.621	3.738	3.759	3.737
Sant Climent de Llobregat	149	147	148	144	142
Sant Esteve Ssrovires	251	224	232	245	239
Sant Feliu de Llobregat	1.691	1.627	1.658	1.644	1.625
Sant Joan Despí	1.237	1.177	1.227	1.228	1.234
Sant Just Desvern	462	476	489	506	508
Sant Vicenç dels Horts	1.464	1.410	1.384	1.412	1.438
Santa Coloma de Cervelló	245	234	252	234	230
Torrelles de Llobregat	182	186	207	193	200
Vallirana	677	648	627	644	647
Viladecans	3.069	2.904	2.927	2.996	2.978
Total	47.365	44.956	45.256	45.970	46.137

Nombre de contractes de treball formalitzats per poblacions

	2023				2024
	1T	2T	3T	4T	1T
Abrera	2.124	2.282	2.786	2.613	2.397
Begues	185	193	172	179	150
Castelldefels	2.712	3.389	2.729	2.510	2.452
Castellví de Rosanes	157	280	238	162	252
Cervelló	357	332	338	369	345
Collbató	122	148	178	201	149
Corbera de Llobregat	243	310	255	233	242
Cornellà de Llobregat	6.605	6.207	6.091	6.723	6.475
Esparraguera	860	870	922	894	952
Esplugues de Llobregat	2.825	3.203	3.116	3.216	2.837
Gavà	2.970	2.936	3.020	2.553	2.039
Hospitalet de Llobregat (L')	17.196	17.077	16.031	17.773	15.978
Martorell	4.991	6.964	5.786	5.227	6.982
Molins de Rei	1.548	1.513	1.510	1.514	1.459
Olesa de Montserrat	595	642	600	611	643
Pallejà	385	535	579	407	326
Palma de Cervelló (La)	76	89	72	55	69
Papiol (El)	301	263	250	228	193
Prat de Llobregat (El)	8.854	8.438	10.467	12.733	10.612
Sant Andreu de la Barca	1.732	1.654	1.529	1.498	1.495
Sant Boi de Llobregat	5.426	5.252	5.770	5.635	5.142
Sant Climent de Llobregat	61	98	84	99	83
Sant Esteve Ssrovires	1.804	1.992	1.848	1.698	1.741
Sant Feliu de Llobregat	1.584	1.569	1.384	1.347	1.249
Sant Joan Despí	2.233	3.116	2.566	2.713	2.678
Sant Just Desvern	1.302	1.958	1.410	1.834	1.485
Sant Vicenç dels Horts	972	975	913	809	894
Santa Coloma de Cervelló	266	287	301	188	201
Torrelles de Llobregat	82	74	85	130	102
Vallirana	339	358	378	315	378
Viladecans	3.060	3.769	3.029	3.310	3.655
Total	71.967	76.773	74.437	77.777	73.655



## La pujada del tipus d'interès contrau el mercat immobiliari

En el quart trimestre de 2023 es varen formalitzar 2.918 compravendes immobiliàries, la qual cosa implica un augment de 459 operacions respecte al trimestre anterior (o un +18,67%). Però si fem la comparativa dels últims quatre trimestres respecte dels quatre anteriors, la retallada és del 16,9% en passar de 13.409 operacions a 11.144. Aquest quart trimestre és el pitjor des de 2016, quan només es van formalitzar 2.548 operacions.

Els augments del tipus d'interès (amb el qual els bancs demanen més requisits), més les incerteses macro i microeconòmiques (ningú es compra un habitatge si creu que s'anirà a l'atur pròximament), més l'augment disparat del preu dels habitatges (per la manca dels nova construcció) provoca que el mercat immobiliari hagi sofert la primera caiguda interanual des de la pandèmia.

Per volum absolut d'operacions, destaquem les compravendes realitzades a L'Hospitalet de Llobregat (767), Sant Boi de Llobregat (219), Cornellà de Llobregat (207), Castelldefels (178), Esplugues de Llobregat (158), Viladecans (152), Martorell (134), El Prat de Llobregat (110), Gavà (109) i Olesa de Montserrat (100). En aquesta ocasió, nou localitats han vist reduir el volum d'operacions respecte al tercer trimestre. Per altre costat, Pallejà va veure incrementat les compravendes un 145%, seguit de Sant Climent de Llobregat (+140%), Abrera (+127%), Begues (+123%) i Castellví de Rosanes (+100%).

## La construcció d'habitatges creix, però és insuficient

Amb dades extreptes de la Generalitat de Catalunya, en els últims anys s'ha vist una lleugera recuperació dels habitatges iniciats i acabats al Baix Llobregat i L'Hospitalet de Llobregat. Tal com s'extreu de les gràfiques adjuntes, després d'esclatar la "bombolla immobiliària" del 2007 i la seva rèplica en 2012, hem tingut una lenta recuperació en la construcció d'habitatges nous. En els últims nou anys s'han finalitzat 15.210 habitatges, dels quals gairebé 3.000 l'any 2023 (xifra que encara no arriba a les de l'any 1992 amb la "ressaca post-Olímpica").

Últimament, hem vist com puja el preu dels habitatges, nous i de segona mà. Tenim un parell de comentaris a fer:

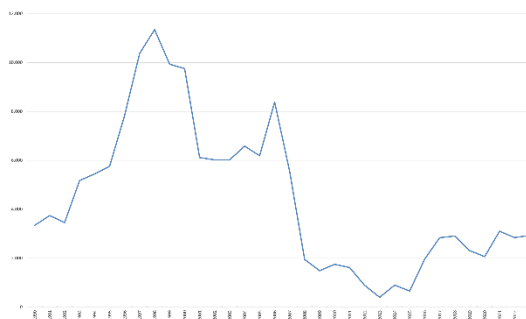
Les famílies dels anys 50-70 tenien quatre o més fills, amb llars que fàcilment integraven a sis o més persones. En l'actualitat veiem com molts habitatges estan integrats per famílies de 2 a 4 integrants. Això implica que la demanda d'habitatges és molt superior al relleu generacional. On hi havia una necessitat de 10 habitatges, ara és de 15 o més.

A més a més, a la comarca del Baix Llobregat hem vist augmentar la població radicada en el nostre territori més d'un 5% en els últims vuit anys. Hem passat de poc més de 600.000 a principis dels anys 90, o uns 800.000 el 2015, a més de 840.000 a principis de 2023. Aquestes persones necessiten una llar on viure. Si fem un càlcul aproximat de 4 persones per habitatge, l'augment de població aquests últims vuit anys implica una necessitat de 10.000 habitatges.

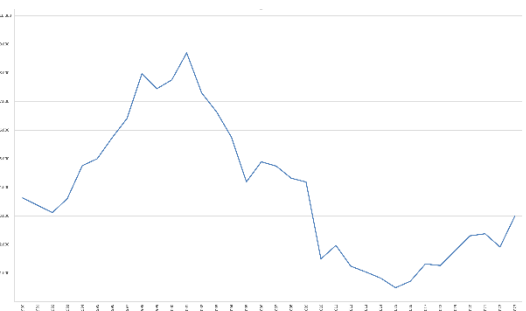
Nombre de transaccions immobiliàries per població  
(Font: elaboració pròpia amb dades del MITMA)

	4T/2021	4T/2022	3T/2023	4T/2023
Abrera	35	39	26	59
Begues	19	24	13	29
Castelldefels	163	165	147	178
Castellví de Rosanes	7	3	3	6
Cervelló	41	23	21	34
Collbató	25	10	13	4
Corbera de Llobregat	69	55	38	39
Cornellà de Llobregat	349	260	171	207
Esparreguera	77	65	46	57
Esplugues de Llobregat	102	109	87	158
Gavà	150	162	102	109
Hospitalet de Ll. (L')	930	911	578	767
Martorell	73	66	165	134
Molins de Rei	114	70	57	60
Olesa de Montserrat	63	72	64	100
Pallejà	35	53	20	49
Palma de Cervelló (La)	7	6	10	6
Papiol (El)	30	6	7	6
Prat de Llobregat (El)	148	144	151	110
Sant Andreu de la Barca	82	59	49	68
Sant Boi de Llobregat	236	217	198	219
Sant Climent de Llobregat	8	13	5	12
Sant Esteve Sesrovires	21	18	13	21
Sant Feliu de Llobregat	110	79	121	97
Sant Joan Despí	171	107	53	64
Sant Just Desvern	123	35	29	35
Sant Vicenç dels Horts	57	64	46	67
Santa Coloma de Cervelló	16	22	13	8
Torrelles de Llobregat	23	21	12	7
Vallirana	62	56	47	56
Viladecans	207	205	154	152
<b>Total</b>	<b>3.553</b>	<b>3.139</b>	<b>2.459</b>	<b>2.918</b>

Habitatges iniciats a l'Hospitalet i Baix Llobregat



Habitatges acabats a l'Hospitalet i Baix Llobregat





## Augmenten els afiliats a la Seguretat Social

El primer trimestre de 2024 ha tornat a augmentar el nombre d'afiliats a la Seguretat Social, encara que no sabem quants d'ells són una mateixa persona amb més d'un contracte de treball fixe discontinu o quants d'aquests estan en situació d'atur. Les xifres oficials ens diuen que 470.586 persones es troben ocupades al nostre territori, amb una població afiliada de 520.025 persones. Un any enrere, la població ocupada era de 457.032 persones amb treball. Això implica que ha augmentat un 2,97% la població ocupada al nostre territori. De les grans localitats, només El Prat de Llobregat (-1.876) ha perdut massa laboral. De la resta, destaquen L'Hospitalet de Llobregat (+3.621), Cornellà de Llobregat (+1.531), Sant Boi de Llobregat (+1.313) i Sant Joan Despí (+1.309) com a grans generadors d'ocupació.

En termes inter trimestrals, trobem set poblacions amb disminució de població afiliada i la resta on ha augmentat. D'aquests últims, els majors increments s'han registrat a: Cornellà de Llobregat (613), Sant Just Desvern (516), Sant Feliu de Llobregat (503), Abrera (427), Castelldefels (402), Sant Andreu de la Barca (294), Gavà (201), Sant Boi de Llobregat (178), L'Hospitalet de Llobregat (158), Martorell (152), Sant Vicenç dels Horts (117) i Viladecans (109).

Nombre de persones en situació d'atur per població  
(Font: Seguretat Social)

	2023				2024
	1T	2T	3T	4T	1T
Abrera	7.007	6.740	6.877	6.948	7.375
Begues	1.432	1.428	1.422	1.419	1.447
Castelldefels	18.413	19.023	18.957	18.676	19.078
Castellví de Rosanes	1.245	1.303	1.321	1.323	1.345
Cervelló	3.120	3.066	3.166	3.167	3.213
Collbató	936	969	985	993	982
Corbera de Ll.	2.766	2.796	2.802	2.827	2.863
Cornellà de Ll.	47.276	46.231	47.578	48.194	48.807
El Papiol	2.303	2.368	2.332	2.383	2.305
El Prat de Ll.	56.835	51.068	54.722	55.035	54.959
Esparraguera	6.762	6.257	6.783	6.839	6.877
Esplugues de Ll.	22.605	22.849	22.941	22.927	22.268
Gavà	16.441	16.178	16.792	16.711	16.912
L'Hospitalet de Ll.	104.137	105.365	107.244	107.600	107.758
La Palma de Cervelló	808	800	787	768	757
Martorell	11.594	11.780	11.960	11.919	12.071
Molins de Rei	8.908	8.820	8.915	9.060	9.044
Olesa de Montserrat	5.144	5.357	5.287	5.378	5.280
Pallejà	3.613	3.604	3.578	3.615	3.708
Sant Andreu de la B.	12.560	10.741	12.510	12.422	12.716
Sant Boi de Ll.	28.352	28.732	29.093	29.487	29.665
Sant Climent de Ll.	876	892	889	800	832
Sant Esteve Sesroviures	5.974	5.988	5.911	5.955	6.009
Sant Feliu de Ll.	19.370	18.948	19.051	19.634	20.137
Sant Joan Despí	16.010	16.964	17.295	17.272	17.319
Sant Just Desvern	16.857	15.418	16.839	16.652	17.168
Sant Vicenç dels Horts	8.275	8.131	8.293	8.351	8.468
Santa Coloma de Cervelló	2.624	2.537	2.527	2.481	2.533
Torrelles de Ll.	1.138	1.121	1.146	1.150	1.175
Vallirana	2.964	2.929	2.934	2.971	3.006
Viladecans	20.687	23.853	24.367	24.400	24.509
<b>Total:</b>	<b>457.032</b>	<b>452.256</b>	<b>465.304</b>	<b>467.357</b>	<b>470.586</b>

## Augmenta en 2.000 llocs l'ocupació industrial, però minva el pes de la indústria a L'H i el Baix Llobregat

Amb dades extretes de l'Institut d'Estadística de Catalunya (Idescat) del primer trimestre de 2024, l'ocupació al sector industrial dins de L'Hospitalet i el Baix Llobregat ha crescut en més de 2.000 persones. Hem passat de 57.260 llocs de feina a empreses industrials a finals de 2020 a 59.440 al final del primer trimestre de 2024. El sector serveis continua essent el primer sector en quantitat d'ocupació, amb 317.172 persones ocupades, amb un augment de gairebé 37.000 llocs de treball respecte a finals de 2020 quan ocupaven a 280.830 persones. El sector de la construcció ocupava a finals de març a 24.620 persones amb un creixement respecte a les 21.785 persones ocupades fa tres anys. I l'agricultura ocupa a menys de 145 persones, quan fa tres anys hi havia 195 persones ocupades a l'agricultura (per temes estadístics, quan una població té d'1 a 5 persones en un sector, Idescat no concreta quantes persones hi ha, i posa <=5).

Per desgràcia, el pes dels treballadors en el sector industrial, respecte al total de treballadors, ha minvat del 15,9% del total d'ocupació a només el 14,8% en aquests tres anys. Com que el sector "serveis" ha augmentat en gairebé 37.000 llocs de treball, el seu pes relatiu ha augmentat del 78% al 79,1%. Amb un pes molt inferior, trobem que el sector de la construcció ha aconseguit incrementar lleugerament la seva importància (ha passat del 6,05% al 6,13% en tres anys); i el sector agrícola continua la seva lleugera pèrdua d'importància (ha passat del 0,05% al 0,04% del total).

	Agro	Indústria	Constr.	Serveis	Total
Abrera	<=5	2.620	350	3.750	6.725
Begues	<=5	105	85	455	650
Castelldefels	<=5	910	720	11.405	13.040
Castellví de Rosanes	0	270	35	865	1.170
Cervelló	0	710	145	1.465	2.320
Collbató	0	85	70	360	515
Corbera de Ll.	<=5	265	95	1.025	1.390
Cornellà de Ll.	20	5.670	4.905	33.585	44.180
Esparraguera	<=5	1.510	280	3.770	5.565
Esplugues de Ll.	0	3.205	590	14.905	18.700
Gavà	10	2.865	985	9.685	13.545
L'Hospitalet de Ll.	<=5	7.970	4.890	81.050	93.915
Martorell	<=5	3.140	600	7.080	10.825
Molins de Rei	<=5	1.535	390	5.215	7.145
Olesa de Montserrat	0	1.025	300	2.590	3.915
Pallejà	0	470	315	2.070	2.855
La Palma de Cervelló	0	90	80	302	472
El Papiol	<=5	665	130	1.140	1.940
El Prat de Ll.	<=5	3.825	1.300	46.655	51.785
Sant Andreu de la Barca	0	3.910	1.055	6.450	11.415
Sant Boi de Ll.	40	3.760	2.500	18.955	25.255
Sant Climent de Ll.	0	185	60	255	500
Sant Esteve Sesroviures	<=5	2.640	110	2.665	5.420
Sant Feliu de Ll.	<=5	1.620	835	14.705	17.165
Sant Joan Despí	<=5	2.950	810	11.205	14.970
Sant Just Desvern	0	1.605	230	13.000	14.835
Sant Vicenç dels Horts	<=5	2.675	655	3.445	6.780
Santa Coloma de Cervelló	0	225	100	1.570	1.895
Torrelles de Ll.	0	80	90	460	630
Vallirana	<=5	475	240	1.080	1.800
Viladecans	10	2.380	1.670	16.550	20.610
<b>Total:</b>	<b>&lt;145</b>	<b>59.440</b>	<b>24.620</b>	<b>317.712</b>	<b>401.927</b>

## Requadre: El Baix és la tercera comarca amb més instal·lacions d'autoconsum fotovoltaic

Amb dades de la Direcció General d'Energia, la comarca del Baix Llobregat és la tercera comarca amb més instal·lacions fotovoltaïques, amb més de 9.379 instal·lacions, i també és la tercera comarca en potència instal·lada, amb 81,23 MW. Al conjunt de Catalunya trobem més de 102.000 instal·lacions amb una potència total fotovoltaica de 991'41 MW.

En el conjunt de Catalunya, el 71,7% de les instal·lacions fotovoltaïques són de menys de 5kW; el 24,2% d'entre 5 i 25 kW; el 3,5% d'entre 25 i 100 kW; i, només, el 0,6% de les instal·lacions són de més de 100 kW.

Respecte a les dates de la seva posada en marxa, en 2020 se'n varen instal·lar 515, en 2021 1.356, 3.562 en 2022 i en 2023 es va arribar a les 3.623 instal·lacions noves (més del 75% del total es varen instal·lar en els últims dos anys, coincidint amb els preus màxims de l'electricitat per la manca de gas després de les restriccions de la pandèmia). La distribució del nombre d'instal·lacions per sectors, a Catalunya és: 84,7% per a usos domèstics, el 11,5% sector terciari, 2,8% sector industrial i un 1% pel sector primari. Si fem la distribució de les instal·lacions per la potència, el 39% està destinat als usos domèstics, el 30% al sector terciari, el 28,6% al sector industrial i el 2,4% al sector primari.

La localitat de Corbera de Llobregat, amb 1.068 instal·lacions

es converteix en la vuitena població amb més instal·lacions totals d'origen fotovoltaic, mentre que El Prat de Llobregat, amb 6,77 MW, és la divuitena localitat de Catalunya per potència.

Si parlem només d'instal·lacions d'autoconsum fotovoltaic, el Baix Llobregat té 4.313 instal·lacions amb una potència acumulada de 30,643 MW.

Per municipis, destaquem de nou que Corbera de Llobregat, amb 559, és el quart municipi de Catalunya amb més instal·lacions. I que El Prat de Llobregat, amb 3,84 MW, és el sisè municipi català per potència instal·lada.

L'Oficina Comarcal de Transició Energètica del Baix Llobregat destaca que diversos ajuntaments ja tenen instal·lades calderes de biomassa com a alternativa a les calderes que funcionen amb combustibles fòssils, aconseguint beneficis mediambientals pel que fa a la reducció d'emissions. "Aquesta transformació permet sanejar els boscos per prevenir incendis forestals i, a més, pot ser un pas més per incentivar la regeneració de les terres agrícoles", remarquen des de la mateixa Oficina. En un moment d'emergència climàtica i on la prevenció d'incendis forestals és una prioritat, "aquesta alternativa s'ha de potenciar per tots els beneficis que comporta", apunten.

## Resum dels principals indicadors de conjuntura econòmica

Indicadors d'economia espanyola i catalana		IV/2023	III/2023	II/2023	I/2023	IV/2022
Producte Interior Brut d'Espanya	En % (trimestral)	2,0	1,9	2,0	4,1	3,8
Taxa d'atur d'Espanya	En %	11,7	12,0	11,7	12,8	12,4
Inflació d'Espanya	Variació inter- anual en %	3,1	3,5	1,9	3,3	5,7
Producte Interior Brut de Catalunya	En % (trimestral)	2,8	2,3	2,2	3,3	3,3
Taxa d'atur de Catalunya	En %	9,0	8,5	8,4	10,4	9,9
Inflació Catalunya	En %	3,2	3,4	1,9	3,1	5,2
Indicadors d'economia de L'Hospitalet i el Baix Llobregat		IV/2023	III/2023	II/2023	I/2023	IV/2022
Afiliació a la Seguretat Social	Variació inter- anual en %	2,73	4,03	2,61	3,23	6,16
Atur registrat	Variació inter- anual en %	-1,53	-2,74	-3,38	6,48	-6,14
Contractes de treball	Valors absoluts	77.777	74.437	76.773	71.967	79.791
Treballadors autònoms	Valors absoluts	62.770	62.545	62.515	62.295	62.540
Treballadors assalariats (tots el règims)	Valors absoluts	398.560	396.540	394.695	388.845	386.545
Nombre d'empreses	Valors absoluts	26.446	26.324	26.406	26.283	26.367