

Informe sobre la conjuntura econòmica

Tancament de l'informe el 16 d'octubre de 2023

3^r trimestre 2023

Context econòmic

La inflació no dona treva als països desenvolupats

El PIB d'Espanya avança lleugerament a causa del retrocés que pateixen les exportacions

La indústria i la construcció catalana es veuen afavorides pels menors preus de l'energia

L'Hospitalet i el Baix Llobregat

Rècord d'afiliació al nostre territori: 465.304 cotitzants

Però disminueix la contractació a l'estiu

El mercat immobiliari continua estancat

Saps quina és la població amb més persones treballadores a les arts gràfiques i la indústria del paper?

79% d'ocupació hotelera al Baix Llobregat a l'estiu

Requadre: Evolució dels polígons del Baix Llobregat

Promou



Patrocinadors Globals



Fòrum
Empresarial
DEL LLOBREGAT

La inflació no dona treva als països desenvolupats

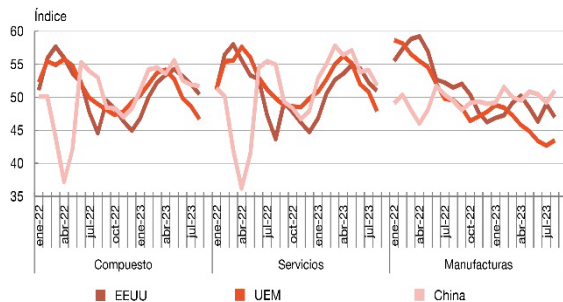
L'activitat econòmica mundial ha reduït la seva velocitat de creixement. Aquesta dinàmica agregada va resultar coherent amb una evolució de l'activitat molt desigual per àrees geogràfiques. Així, mentre algunes de les principals economies mundials –com Estats Units (en part, per la fortalesa del seu mercat laboral), Regne Unit i Japó– van registrar un avanç del PIB per sobre del que s'esperava, aquest va sorprendre a la baixa a la zona de l'euro i a la Xina (a conseqüència de la debilitat del seu sector immobiliari). D'acord amb els indicadors disponibles, l'activitat econòmica mundial hauria experimentat una desacceleració addicional al llarg del tercer trimestre, a mesura que la debilitat del sector manufacturer sembla haver-se estès als serveis. Això ha suposat lleugeres revisions a les previsions de creixement global per al 2023 i el 2024 que amb la guerra entre Hamàs i Israel... son paper mullat.

La inflació general ha seguit la seva senda de moderació a escala global, tot i que els preus del petroli han augmentat més del que s'esperava (a conseqüència de la materialització de diferents xocs d'oferta negatius) i la inflació subjacent es manté a nivells elevats. En els darrers mesos, les taxes d'inflació general han continuat reduint-se a escala global, degut, principalment, a la menor contribució dels aliments i de l'energia. D'altra banda, la moderació de la inflació subjacent no està sent tan ferma i generalitzada com la de la inflació general, destaquem la persistència de la inflació dels serveis, que fins i tot ha augmentat en alguns països des del mes d'abril. Aquesta evolució desfavorable respondria a una combinació de factors, com la fortalesa de la demanda de serveis en la primera meitat de l'any, l'augment dels salaris –que tenen un pes relativament elevat en l'estructura de costos del sector serveis– i la recuperació dels marges empresarials en aquest sector.

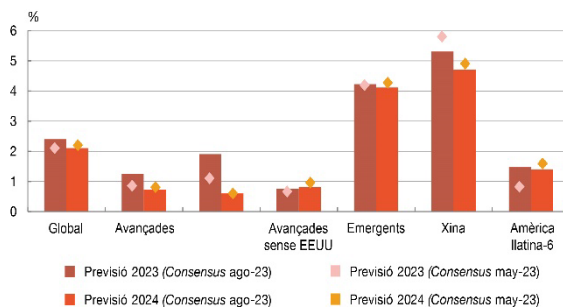
La desacceleració en el ritme d'enduriment de la política monetària global ha continuat en els darrers mesos. En les economies emergents, la majoria dels bancs centrals han pausat el cicle d'enduriment monetari i fins i tot, en alguns casos –com a Brasil, Xile, Polònia i la Xina–, han començat a reduir els tipus d'interès oficials a causa de la moderació de la inflació i de la desacceleració de l'activitat que han experimentat. Entre les economies avançades, tant la Reserva Federal dels Estats Units (26 de juliol) com el Banc d'Anglaterra (2 d'agost) i el BCE (14 de setembre) van decidir pujar els seus tipus d'interès de referència en 25 punts bàsics, tot i que han donat algun senyal que podrien trobar-se a les etapes finals del seu cicle de pujades dels tipus d'interès. En tot cas, els mercats financers internacionals han passat a considerar que els tipus d'interès es mantindran relativament elevats durant un període més prolongat del que anticipaven fa uns mesos.

En l'àrea de l'euro, l'activitat econòmica ha mostrat una debilitat més intensa del que s'esperava. En línia amb l'atonía registrada els primers mesos de l'any, el PIB de la UEM només va avançar un 0,1% al segon trimestre, un ritme de creixement inferior al previst. Per la seva banda, els indicadors conjunturals més recents suggereixen que aquesta relativa debilitat de l'activitat s'hauria accentuat durant els mesos d'estiu.

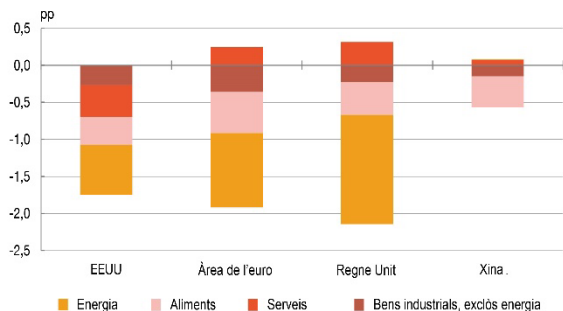
Evolució del PMI
(Font: S&P Global)



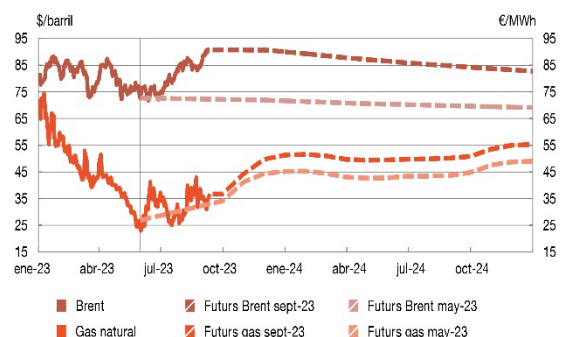
Previsions de creixement per àrees econòmiques
(Font: S&P Global)



Descomposició de la inflació. Contribucions a la taxa interanual. Diferència entre abril i juliol de 2023
(Font: FMI)



Evolució prevista dels preus del petroli i del gas
(Font: FMI)



El PIB d'Espanya avança lleugerament a causa del retrocés que pateixen les exportacions

D'acord amb l'avanç de la Comptabilitat Nacional, el PIB de l'economia espanyola va créixer un 0,4% intertrimestral al segon trimestre, un ritme lleugerament inferior al registrat al primer trimestre de l'any. L'avanç del producte es va sostenir en un augment del consum i de la inversió nacional, en un context en què les exportacions van retrocedir sensiblement i la contribució de la demanda exterior neta al creixement va ser negativa. Des de l'òptica de l'oferta, les branques que van liderar el creixement entre abril i juny van ser les relacionades amb els serveis. Per contra, el sector primari i, en menor mesura, les branques d'indústria, energia i serveis immobiliaris van registrar retrocessos en els seus nivells d'activitat. En un context de desacceleració de l'activitat econòmica a escala global i a l'àrea de l'euro, l'anàlisi conjunt dels indicadors més recents disponibles suggereix que, al tercer trimestre, el ritme d'avanç del PIB a Espanya podria situar-se entorn del 0,3%. Entre els indicadors que són coherents amb una lleu desacceleració de l'activitat al tercer trimestre destaquen els d'ocupació i els de confiança. En particular, els PMI han descendit de manera contínua en els últims mesos, tant en el cas dels serveis com en el de les manufactures, aquestes últimes fins a situar-se en terreny clarament contractiu.

L'expansió del consum al tercer trimestre s'hauria produït per la millora de la confiança dels consumidors. No obstant això, el ritme de creixement del consum privat entre juliol i setembre, també de cara als propers trimestres, serà inferior al registrat entre abril i juny (del 1,6%), ja que encara estaria condicionat de forma apreciable per l'enduriment de les condicions financeres i per la pèrdua de poder adquisitiu que les llars han acumulat en els últims trimestres.

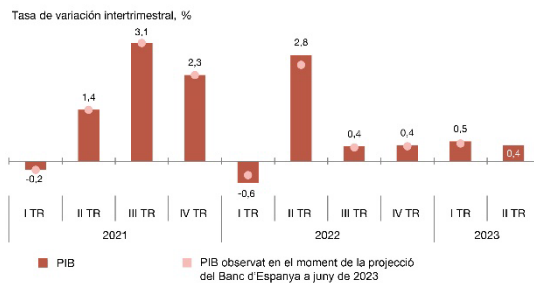
Al segon trimestre, la demanda exterior neta va contribuir molt negativament al creixement del PIB (-1,4%) en un context de forta contracció de les exportacions de béns (-5,9%) i d'augment de les importacions de serveis (+12,3%). No obstant això, sembla probable que, al tercer trimestre, la contribució de la demanda exterior neta al creixement del producte augmenti, donada la fortalesa del turisme estranger durant l'estiu.

La indústria i la construcció catalana es veuen afavorides pels menors preus de l'energia

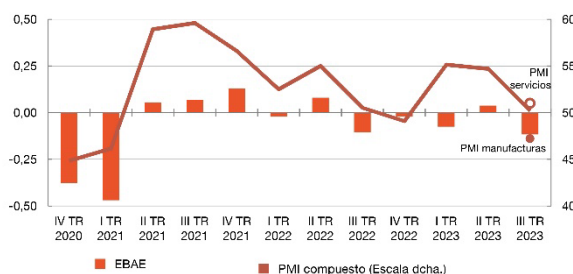
En el segon trimestre, els serveis registren una pèrdua d'impuls, mentre que el sector industrial i la construcció mostren un creixement important, beneficiats pels menors preus de l'energia i d'altres inputs bàsics. Destaca la millora al sector industrial (2,6% interanual), que es beneficia de la baixada en costos de producció pels preus més moderats de l'energia i d'altres inputs, al contrari del que va passar el 2022. També destaca el creixement de la construcció (5,2% interanual, tot i la moderació que s'observa al mercat immobiliari). Els serveis professionals i sobretot els tecnològics mantenen el dinamisme.

En l'acumulat fins al maig, l'arribada de turistes i la seva despesa se situen cada vegada més a prop dels valors prepanidèmia (un 90,4% i un 94,3% dels valors del mateix període del 2019).

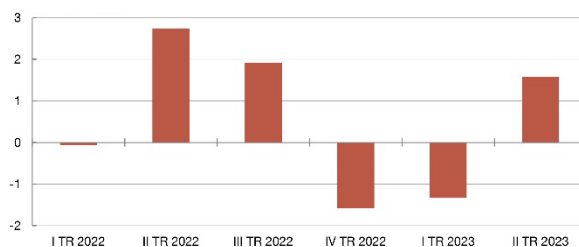
Evolució del PIB d'Espanya
(Font: Banc d'Espanya)



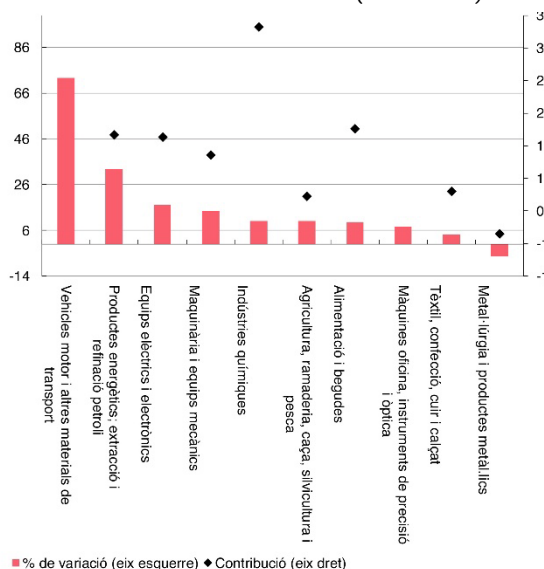
Facturació segons l'Enquesta del BdE sobre activitat empresarial y PMI compost
(Fons: Banc d'Espanya)



Evolució del consum privat
(Fons: Banc d'Espanya)



Exportacions de béns de Catalunya per branques d'activitat en valors corrents (Fons: Idescat)



Rècord d'afiliació al nostre territori: 465.304 cotitzants

Amb les dades de setembre, la població ocupada al nostre territori augmenta fins assolir la xifra de 465.304 cotitzants. L'anterior xifra més alta va ser aquest maig amb 463.074. Respecte al mes d'agost, ha augmentat en 18.003 persones, i respecte juny en 13.048. La variació interanual d'afiliació ha estat de +4,03%. Cal tenir en compte que ha finalitzat l'estiu (amb tot el que comporta en l'àmbit de contractacions) i que amb la reforma laboral actual es considera en actiu a la gent que té un contracte fixe-discontinuu, encara que no estigui treballant. Així mateix, la xifra real està distorsionada a l'alça per les persones que tenen més d'un contracte fixe-discontinuu, ja que se'ls compta per contracte. Si comparem aquestes dades amb el tercer trimestre de 2019 (pre-Covid), veiem que la població ocupada a la comarca ha augmentat en 30.000 persones, una xifra que no veiem "real" tal com està actualment l'economia general. En relació amb el segon trimestre d'aquest mateix any, la població ocupada ha augmentat en 13.048 persones, un 2,89% més. Per localitats, hi ha nou amb dades negatives: La Palma de Cervelló (-1,63), El Papiol (-1,52), Sant Esteve Sesrovires (-1,29), Olesa de Montserrat (1,31), Pallejà (0,72), Begues (0,42), Santa Coloma de Cervelló (0,39), Castelldefels (0,35) i Sant Climent de Llobregat (0,34). La millor evolució, amb molta diferència, la trobem en Sant Andreu de la Barca (+16,47) amb un augment de la seva afiliació de 1.769 persones. Una localitat que veiem que té moltes fluctuacions en la població ocupada és El Prat de Llobregat, amb salts recurrents entre les 50.000 i les 56.000 persones ocupades.

Però disminueix la contractació a l'estiu

En el tercer trimestre de 2023 es van signar 74.437 contractes de treball, una xifra un 3,04 % inferior a la del trimestre anterior, on es varen signar 76.773 contractes, però un 14,02 % menys que en el mateix trimestre de l'any 2022. Cal recordar que fins la reforma del model de contractes, teníem una dinàmica d'uns 90.000-100.000 contractes trimestrals. En el decurs dels anys anteriors veiem que ens movíem entre els 85-90.000 contractes trimestrals, però en els últims quatre trimestres no s'ha arribat als 80.000. Per segon any consecutiu, en el tercer trimestre de l'any hem vist com s'ha reduït el volum de contractes de treball respecte al trimestre anterior. No sabem si això és degut al fet que ara molts contractes que eren temporals s'han convertit en contractes fixos discontinuus o a una antelació d'una contractació econòmica futura.

En els darrers dotze mesos ara només són quatre les poblacions que han augmentat el nombre de contractes: Abrera (585), El Prat de Llobregat (539), Castellví de Rosanes (29) i La Palma de Cervelló (6). Tota la resta han vist com s'ha reduït el seu volum de contractes de treball. En termes absoluts, encapçalen la llista: L'Hospitalet de Llobregat (-3.604), Sant Boi de Llobregat (-1.497), Cornellà de Llobregat (-1.247) i Gavà (-1.220).

Total de persones afiliades a la Seguretat Social per població

	3T/2021	3T/2022	2T/2023	3T/2023
Abrera	7.139	7.140	6.740	6.877
Begues	1.383	1.376	1.428	1.422
Castelldefels	17.619	18.277	19.023	18.957
Castellví de Rosanes	1.106	1.209	1.303	1.321
Cervelló	3.028	3.108	3.066	3.166
Collbató	894	925	969	985
Corbera de Llobregat	2.787	2.716	2.796	2.802
Cornellà de Llobregat	44.503	46.059	46.231	47.578
El Papiol	2.183	2.373	2.368	2.332
El Prat de Llobregat	52.693	56.572	51.068	54.722
Esparraguera	5.965	6.121	6.257	6.783
Esplugues de Llobregat	22.852	22.893	22.849	22.941
Gavà	16.137	16.185	16.178	16.792
L'Hospitalet de Llobregat	98.872	101.372	105.365	107.244
La Palma de Cervelló	913	810	800	787
Martorell	10.792	11.108	11.780	11.960
Molins de Rei	8.699	8.838	8.820	8.915
Olesa de Montserrat	5.003	5.043	5.357	5.287
Pallejà	3.338	3.452	3.604	3.578
Sant Andreu de la Barca	9.835	12.330	10.741	12.510
Sant Boi de Llobregat	26.637	27.869	28.732	29.093
Sant Climent de Llobregat	877	881	892	889
Sant Esteve Sesrovires	5.700	5.856	5.988	5.911
Sant Feliu de Llobregat	17.362	17.935	18.948	19.051
Sant Joan Despí	15.138	15.714	16.964	17.295
Sant Just Desvern	15.322	16.236	15.418	16.839
Sant Vicenç dels Horts	7.900	8.084	8.131	8.293
Santa Coloma de Cervelló	2.547	2.594	2.537	2.527
Torrelles de Llobregat	1.103	1.077	1.121	1.146
Vallirana	3.055	2.972	2.929	2.934
Viladecans	19.217	19.908	23.853	24.367
Total	430.599	447.033	452.256	465.304

Nombre de contractes de treball formalitzats per poblacions

	2022		2023		
	3T	4T	1T	2T	3T
Abrera	2.201	1.745	2.124	2.282	2.786
Begues	201	281	185	193	172
Castelldefels	3.364	2.812	2.712	3.389	2.729
Castellví de Rosanes	209	159	157	280	238
Cervelló	405	318	357	332	338
Collbató	186	157	122	148	178
Corbera de Llobregat	294	219	243	310	255
Cornellà de Llobregat	7.338	7.059	6.605	6.207	6.091
Esparraguera	1.098	834	860	870	922
Esplugues de Llobregat	3.326	3.262	2.825	3.203	3.116
Gavà	4.240	3.315	2.970	2.936	3.020
Hospitalet de Llobregat (L')	19.635	19.753	17.196	17.077	16.031
Martorell	6.031	4.652	4.991	6.964	5.786
Molins de Rei	1.719	1.521	1.548	1.513	1.510
Olesa de Montserrat	705	657	595	642	600
Pallejà	753	442	385	535	579
Palma de Cervelló (La)	66	62	76	89	72
Papiol (El)	575	489	301	263	250
Prat de Llobregat (El)	9.928	10.583	8.854	8.438	10.467
Sant Andreu de la Barca	2.083	1.610	1.732	1.654	1.529
Sant Boi de Llobregat	7.267	7.103	5.426	5.252	5.770
Sant Climent de Llobregat	133	97	61	98	84
Sant Esteve Sesrovires	2.320	1.802	1.804	1.992	1.848
Sant Feliu de Llobregat	1.933	1.719	1.584	1.569	1.384
Sant Joan Despí	2.805	2.296	2.233	3.116	2.566
Sant Just Desvern	2.148	1.968	1.302	1.958	1.410
Sant Vicenç dels Horts	1.233	920	972	975	913
Santa Coloma de Cervelló	353	290	266	287	301
Torrelles de Llobregat	107	116	82	74	85
Vallirana	420	373	339	358	378
Viladecans	3.503	3.177	3.060	3.769	3.029
Total	86.579	79.791	71.967	76.773	74.437

El mercat immobiliari continua estancat

En el segon trimestre de 2023 es van formalitzar 2.901 compravendes immobiliàries, la qual cosa implica un augment del 0,28% respecte al primer trimestre de 2023 (2.893). Si fem la comparativa dels últims quatre trimestres respecte als quatre anteriors, la retallada és de l'11,94% en passar de 13.643 operacions a 12.014. Amb aquestes dades ja portem dos trimestres consecutius amb variacions negatives.

Com tothom pot suposar, el mercat immobiliari és un mercat molt dependent de les expectatives laborals i del finançament bancari, per la qual cosa és molt dependent dels tipus d'interès. Amb la sensació general que no tindrem més augments dels tipus d'interès per part del Banc Central Europeu, potser s'estabilitzarà una de les variables de la demanda d'habitatges. L'estabilitat politicoeconòmica de la població és l'altre factor que encara no sabem com evolucionarà.

Per volum absolut d'operacions, destaquem les compravendes realitzades a L'Hospitalet de Llobregat (707), Cornellà de Llobregat (252), Castelldefels i El Prat de Llobregat (193 cadascuna), Viladecans (182), Sant Boi de Llobregat (176) i Sant Joan Despí (155). En aquesta ocasió ja veiem com només El Prat de Llobregat ha vist augmentar un 23,72% el seu volum d'operacions respecte a un any enrere (+37 operacions), i tota la resta han vist disminuir les seves dades. Percentualment, les pitjors dades les trobem a Sant Just Desvern (-50,82%), Sant Climent de Llobregat (-50%).

Saps quina és la població amb més persones treballadores a les arts gràfiques i la indústria del paper?

Amb dades de la Seguretat Social del mes de maig d'enguany, tenim 287 empreses a la nostra demarcació i 5.377 persones dedicades a les arts gràfiques i la indústria del paper, de les quals 4.918 ho fan com a persones treballadores per compte aliena i 459 com a persones autònomes. Amb aquestes xifres veiem com, en volum de persones treballadores afectades, aquest sector econòmic té més persones ocupades que el sector metal·lúrgic (com vàrem reflectir a l'anterior Informe, 4.959 persones treballadores). Dins del territori, la població amb més gent ocupada és El Prat de Llobregat, amb 1.015 persones, més del doble que L'Hospitalet, que és la segona població, amb 536. Podríem pensar que ve per la inèrcia de la fàbrica paperera que hi havia a la població d'El Prat, però avui dia només 10 persones treballen a la indústria del paper a la població i més de 1.000 persones treballen a les arts gràfiques.

Les localitats amb més empreses són: L'Hospitalet (60), Cornellà (38), Esplugues i Sant Feliu (20 cadascuna), Sant Boi (16), Molins de Rei (15); Gavà, El Prat, Sant Joan Despí, Viladecans (11 cadascuna); Sant Andreu de la Barca i Sant Vicenç dels Horts (amb 10 cadascuna). Aquest és un sector altament intensiu en capital, per la qual cosa la relació de persones treballadores per empresa tendeix a ser molt baixa comparada amb altres sectors. La mitjana ens donaria 18,74 persones treballadores per empresa, però en El Prat és de més de 93, seguit d'Abrera (52,4) i Sant Andreu de la Barca (41,8).

Nombre de transaccions immobiliàries per població

(Font: elaboració pròpia amb dades del MITMA)

	2T/2021	2T/2022	1T/2023	2T/2023
Abrera	44	42	23	37
Begues	21	17	15	16
Castelldefels	209	257	185	193
Castellví de Rosanes	9	5	3	4
Cervelló	42	42	29	30
Collbató	19	17	10	9
Corbera de Llobregat	62	55	41	32
Cornellà de Llobregat	214	281	194	252
Esparreguera	81	78	54	66
Esplugues de Llobregat	105	124	126	109
Gavà	118	167	161	130
Hospitalet de Ll. (L')	910	956	809	707
Martorell	77	84	83	56
Molins de Rei	79	90	56	60
Olesa de Montserrat	84	86	70	58
Pallejà	33	35	31	20
Palma de Cervelló (La)	8	10	5	9
Papiol (El)	13	16	3	12
Prat de Llobregat (El)	174	156	183	193
Sant Andreu de la Barca	66	126	51	73
Sant Boi de Llobregat	202	258	183	176
Sant Climent de Llobregat	8	10	5	5
Sant Esteve Sesroviures	32	28	15	24
Sant Feliu de Llobregat	163	134	139	121
Sant Joan Despí	86	165	79	155
Sant Just Desvern	50	61	39	30
Sant Vicenç dels Horts	80	62	63	60
Santa Coloma de Cervelló	18	23	17	12
Torrelles de Llobregat	18	22	19	15
Vallirana	68	70	40	55
Viladecans	190	229	162	182
Total	3.706	3.706	2.893	2.901

Nombre d'empreses i persones treballadores als sectors de arts gràfiques i la indústria del paper

(Font: elaboració pròpia amb dades de la SS)

	Empreses	Treballadors
Abrera	5	262
Begues	1	33
Castelldefels	1	31
Castellví de Rosanes	1	24
Cervelló	3	59
Collbató	0	4
Corbera de Llobregat	2	21
Cornellà de Llobregat	38	426
Esparreguera	8	103
Esplugues de Llobregat	20	352
Gavà	11	202
Hospitalet de Ll. (L')	60	536
Martorell	8	125
Molins de Rei	15	194
Olesa de Montserrat	2	27
Pallejà	3	124
Palma de Cervelló (La)	2	11
Papiol (El)	5	72
Prat de Llobregat (El)	11	1.025
Sant Andreu de la Barca	10	418
Sant Boi de Llobregat	16	267
Sant Climent de Llobregat	1	36
Sant Esteve Sesroviures	7	198
Sant Feliu de Llobregat	20	221
Sant Joan Despí	11	275
Sant Just Desvern	1	33
Sant Vicenç dels Horts	10	123
Santa Coloma de Cervelló	3	23
Torrelles de Llobregat	0	5
Vallirana	1	10
Viladecans	11	137
Total	287	5.377

79% d'ocupació hotelera al Baix Llobregat a l'estiu

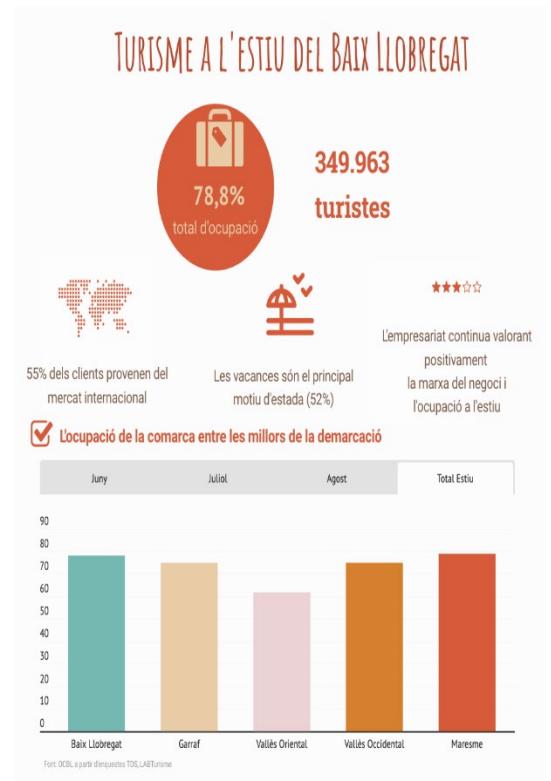
Amb dades de l'Observatori Comarcal, durant l'estiu han arribat 349.963 turistes als establiments hotelers del Baix Llobregat, amb una taxa d'ocupació hotelera del 79%. El mes de juliol va tenir una taxa d'ocupació hotelera del 84%. Aquesta dada situa la comarca per sobre de la registrada en el conjunt de l'entorn metropolità. Respecte a l'estiu del 2022, l'ocupació hotelera creix 2 punts. En gairebé tots els mesos d'estiu, la comarca registra una major ocupació a la global de l'entorn de Barcelona.

El principal turista als hotels de la comarca aquest estiu ha estat l'internacional (55%). El pes del turista internacional creix quatre punts respecte a l'estiu passat. El mes amb una major presència de turistes estrangers (61%) ha estat l'agost. Catalunya, Alemanya, Madrid, França, Itàlia i Andalusia són les principals procedències dels clients als establiments hotelers de la comarca aquest estiu. Respecte a l'estiu passat, els clients andalusos, italians i xinesos són els que més creixen. Els clients procedents de Catalunya, França i països escandinaus són els que més baixen en presència del total de turistes de la comarca.

Les vacances són la primera motivació d'estada (52% del total de l'ocupació). Agost és el mes on aquesta motivació és major (61% dels clients). Els negocis suposen el 36% dels clients de l'estiu i són el segon motiu d'estada a la comarca.

La valoració de l'empresariat del Baix Llobregat sobre la marxa del negoci i de l'ocupació aquest estiu va millorar. Valoren amb un 8 (sobre 10) l'ocupació i un 7,9 la marxa del negoci. Les millors valoracions es registren al juliol.

El preu mitjà dels establiments hotelers van baixar un 1% aquest estiu respecte a l'estiu passat, amb un import mitjà de 97€ la nit.



Requadre: Evolució dels polígons del Baix Llobregat

Segons dades extretes del Sistema d'Informació de Polígons d'Activitat Econòmica del Departament d'Empresa i Treball que vàrem publicar en 2019, aleshores teníem 122 polígons al Baix Llobregat amb 3.042,37 Ha ocupades per 6.601 empreses, amb una taxa d'ocupació del 81,24%. Avui dia, segons les mateixes fonts actualitzades, tenim un polígon més, fins a 123, amb una superfície total de 3.082,92 Ha i **6.127 empreses**. Això implica una ocupació del 80,83%.

Per sectors econòmics, hem tingut un **canvi en el podi del sector predominant als polígons de la comarca**: el metal·lúrgic i fabricació de productes metàl·lics perd la seva primàcia (14,73%) per la **pujada de les activitats logístiques** (15,05%). Continuen com els sectors més importants; altres activitats industrials (12,58%), activitats comercials (10,97%) i activitats de serveis (10,66%).

En els últims anys, cap dels polígons que no tenia accés per transport públic ho té ara. Encara més, l'última incorporació... tampoc. Això fa que la mitjana hagi baixat a només el 56,91%. Tampoc hem millorat res ni mica en el tema de tenir una estació o subestació transformadora, que arribi la fibra òptica o millora en subministrament de gas. I, per acabar, continuem tenint 6 polígons amb servei de vigilància i seguretat disponible privats.

Percentatge dels sectors d'activitat predominants dels polígons industrials al Baix Llobregat

	2018	2023
Alimentari i begudes	6,95	6,58
Automoció i altres mitjans de transport	7,28	8,15
Fusta i fabricació de mobles	0,99	0,63
Altres productes minerals no metàl·lics (ceràmica, vidre, etc.)	1,32	1,57
Material elèctric i fabricació de productes metàl·lics	3,31	4,39
Metal·lúrgic i fabricació de productes metàl·lics	14,90	14,73
Paper i arts gràfiques	3,97	4,70
Plàstic i cautxú	2,65	2,82
Químic i productes farmacèutics	7,62	7,84
Tèxtil, cuir i pell	1,32	1,25
Altres activitats industrials	12,58	10,66
Activitats comercials	11,26	10,97
Activitats de serveis	12,25	10,66
Activitats logístiques	13,58	15,05

Resum dels principals indicadors de conjuntura econòmica

Indicadors d'economia espanyola i catalana		II/2023	I/2023	IV/2022	III/2022	II/2022
Producte Interior Brut d'Espanya	En % (trimestral)	1,8	3,8	2,7	4,8	7,8
Taxa d'atur d'Espanya	En %	11,7	12,8	12,4	12,7	12,6
Inflació d'Espanya	Variació inter- anual en %	1,9	3,3	5,7	8,9	10,2
Producte Interior Brut de Catalunya	En % (trimestral)	1,5	3,0	3,3	5,0	5,9
Taxa d'atur de Catalunya	En %	8,4	10,4	9,9	9,3	9,3
Inflació Catalunya	En %	1,9	3,1	5,2	8,5	9,7
Indicadors d'economia de L'Hospitalet i el Baix Llobregat		II/2023	I/2023	IV/2022	III/2022	II/2022
Afiliació a la Seguretat Social	Variació inter- anual en %	2,61	3,23	6,16	3,75	3,56
Atur registrat	Variació inter- anual en %	3,38	6,48	-6,14	-7,39	-25,51
Contractes de treball	Valors absoluts	76.773	71.967	79.791	86.579	88.369
Treballadors autònoms	Valors absoluts	62.515	62.295	62.540	62.295	62.740
Treballadors assalariats (tots el règims)	Valors absoluts	394.695	388.845	386.545	378.980	370.935
Nombre d'empreses	Valors absoluts	26.406	26.283	26.367	26.242	26.469