

# Informe sobre la conjuntura econòmica

Tancament de l'informe el 14 d'abril de 2023

# 1<sup>r</sup> trimestre 2023

## Context econòmic

La inflació mundial toca màxims i es preveu una lenta baixada

Continua el dinamisme laboral a Espanya

Evolució heterogènia de l'economia catalana

## L'Hospitalet i el Baix Llobregat

Quasi 700 persones més en situació d'atur i menys contractes de treball al primer trimestre

El mercat immobiliari s'alenteix

**Requadre** La Formació Professional al Baix Llobregat



Fòrum  
Empresarial  
DEL LLOBREGAT

## La inflació toca màxims i es preveu una lenta baixada

El creixement de l'economia mundial serà d'un 2,9% en 2023, per a repuntar a 3,1% en 2024. La previsió per a 2023 és 0,2 punts més alta que la previsió d'octubre de 2022, però inferior a la mitja històrica (2000-2019) de 3,8%. Les pujades del tipus d'interès dels bancs centrals per a combatre la inflació, la guerra d'Ucraïna i la Covid-19 a la Xina varen frenar el creixement en 2022.

Es preveu que la inflació mundial baixi del 8,8% en 2022 a 6,6% en 2023 i a 4,3% en 2024, nivells encara molt superiors als observats abans de la pandèmia, al voltant del 3,5%.

Globalment tenim força riscos: una demanda reprimida en nombroses economies, una caiguda cada cop més ràpida de la inflació, una restricció sanitària severa a la Xina, un enduriment de les condicions mundials de finançament que tensés les economies sobreendeutades o la cronificació de la invasió russa a Ucraïna, entre d'altres.

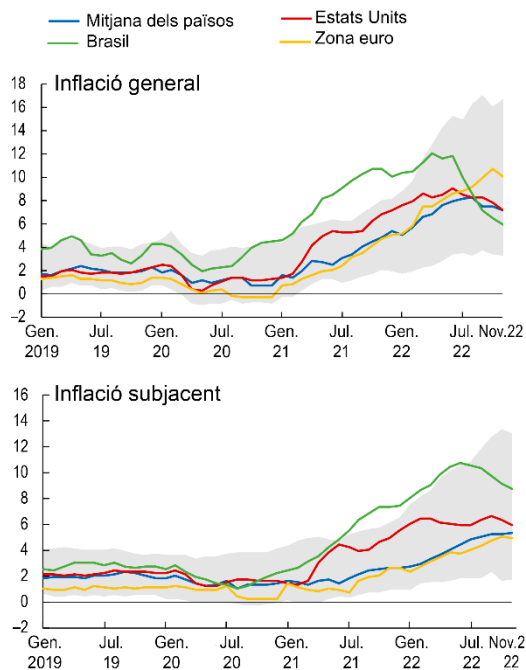
A la majoria de les economies, la prioritat continua sent aconseguir una desinflació sostinguda. Amb condicions monetàries més restrictives i un menor ritme de creixement, que podrien incidir en l'estabilitat financera i del deute, cal recórrer a eines macro prudents per assegurar les condicions de reestructuració del deute.

L'acceleració de la vacunació contra la Covid-19 a la Xina produirà una protecció de la recuperació econòmica, amb uns efectes secundaris positius a escala transfronterera. El suport fiscal ha de focalitzar-se millor en els grups més afectats per la carestia dels aliments i l'energia. I retirar-se les mesures d'àmplia base, que només aconsegueixen endeutar més als estats.

Respecte al PIB real, va ser sorprenentment sòlid en moltes economies, inclús als Estats Units, la zona euro i importants economies de mercats emergents i en desenvolupament. Les causes d'aquests resultats sorprenents en molts casos van ser factors interns: consum privat i inversió privada més sòlids del previst en un context de manca d'obra i suport fiscal superior al previst. Les llars van gastar més per satisfer la demanda reprimida, sobretot en serveis, recorrent en part als seus estalvis a mesura que les economies s'anaven reobrint. La inversió empresarial va augmentar per atendre la demanda. Pel costat de l'oferta, les pressions sobre els preus dels insums van cedir en alleujar-se els colls d'ampolla i en disminuir els costos de transport, i això va permetre una reactivació de sectors que havien enfrontat prèviament restriccions, com l'automotor. Els mercats energètics s'han adaptat més aviat del previst al xoc de la invasió russa d'Ucraïna.

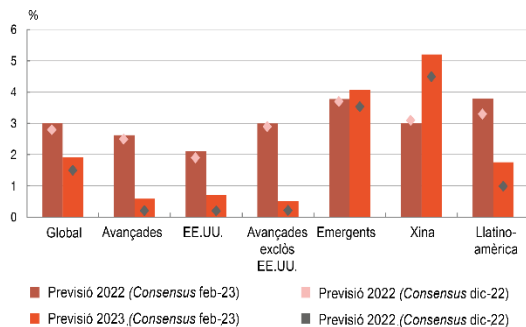
### Inflació general i subjacent (percentatge, interanual)

(Font: Fons Monetari Internacional)



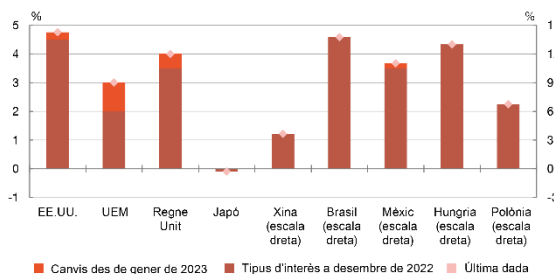
### Previsions de creixement del PIB per zones geogràfiques

(Font: Banc d'Espanya)



### Tipus d'interès oficials

(Font: Banc d'Espanya)



## Continua el dinamisme laboral a Espanya

L'economia espanyola ha mantingut, en el primer trimestre, un grau de dinamisme similar a l'observat a la segona meitat de 2022. En l'últim trimestre de 2022, el PIB va avançar un 0,2%, en un context de notable debilitament de la demanda interna, que va tenir el seu reflex, alhora, en un retrocés de les importacions. A l'inici del 2023, l'evolució favorable de l'afiliació a la Seguretat Social (encara que el Ministeri de Treball reconeix que hi ha un 15% més d'aturats del que reflecteixen les estadístiques oficials) i la millora dels indicadors de confiança suggereixen, entre altres factors, que el ritme de creixement del producte es podria haver incrementat lleugerament, fins al 0,3%. Això seria coherent, però, amb la persistència d'un cert grau de feblesa a les dinàmiques macro de la nostra economia. En concret, la despesa de les llars i les empreses espanyoles continua veient-se limitada per dos importants esculls: la persistència de taxes d'inflació elevades i la pujada dels tipus d'interès.

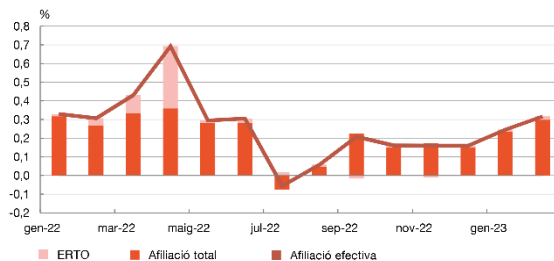
La taxa de variació dels preus de consum s'ha moderat significativament a Espanya des dels seus màxims de l'estiu passat, però això s'ha degut gairebé exclusivament a les taxes interanuals negatives del component energètic. No obstant això, els preus dels aliments han continuat accelerant-se. A més, la moderació de la inflació subjacent ha estat, de moment, molt modesta. Aquesta resistència a la baixa de la inflació als béns industrials no energètics i als serveis reflecteix, probablement, el fet que la transmissió de les alces passades dels costos de l'energia als preus finals està sotmesa a certs desfasaments.

Les projeccions macroeconòmiques –elaborades sense tenir en compte les tensions als mercats financers internacionals per les fallides bancàries a EEUU i Suïssa– contempen un enfortiment gradual de l'activitat econòmica a tot el país durant els trimestres vinents. A l'increment en el ritme del creixement del PIB contribuiran, entre altres factors, la disminució prevista de les pressions inflacionistes, l'enfortiment del context internacional i la posada en marxa d'un volum creixent de projectes d'inversió concebuts a l'empara dels fons Next Generation. En tot cas, en termes de taxes de creixement mitjà anual, l'impacte favorable d'aquestes dinàmiques sobre l'activitat serà visible el 2024 i el 2025 –quan el PIB avançarà un 2,3% i un 2,1%, respectivament–, mentre que el 2023 el PIB de l'economia espanyola creixerà un 1,6%, creixement sensiblement per sota del 5,5% registrat el 2022 i que reflecteix la notable desaceleració que l'activitat econòmica va experimentar a la segona meitat del passat any.

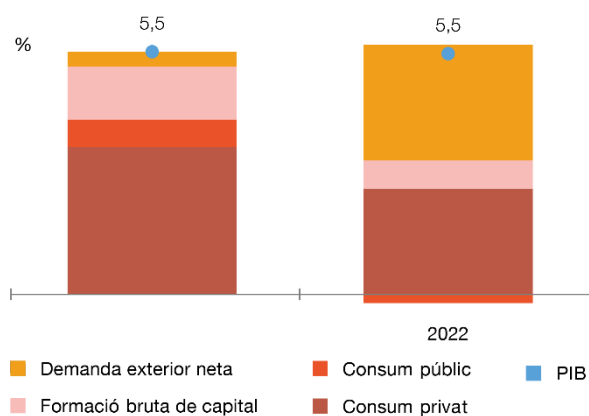
## Evolució heterogènia de l'economia catalana

A finals de 2022 s'ha recuperat el nivell previ a la pandèmia (un 0,39% per sobre de desembre de 2019). En el quart trimestre, els serveis han incrementat un 5,5% interanual, impulsats pels serveis de mercat (sobretot activitats professionals i tecnològiques). La construcció ha tingut un creixement notable (4,8% interanual), però amb perspectives d'alentiment per la pujada dels costos financers. En canvi, els sectors industrial i agrari mostren davallades importants (d'un -3,0% i d'un -14,8% interanual). Dins la indústria, contrasta el to favorable dels productes farmacèutics amb l'evolució negativa del tèxtil, la indústria química i les altres indústries manufactureres.

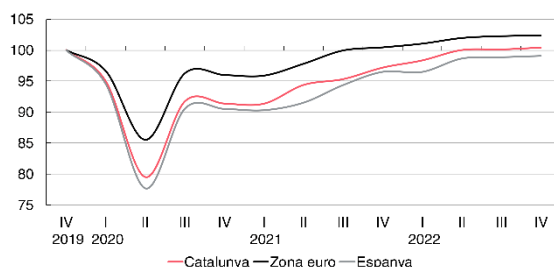
Afiliació total, EERTO i afiliació efectiva (Font: INE)



PIB Espanya, creixement mitjà en 2021 i 2022 (Fons: INE i Banc d'Espanya)



Evolució del PIB en volum de Catalunya, Espanya i la zona euro (2019T4 = 100) (Font: Idescat i Eurostat)



Evolució del PIB de Catalunya (Fons: Idescat)

	2021	2022
Agricultura	1,5	-13,7
Indústria	5,3	-2,5
Construcció	1,6	4,7
Serveis	6,3	8,0
PIB pm	5,8	5,5

## Quasi 700 persones més en situació d'atur i menys contractes de treball al primer trimestre

En el primer trimestre de 2023 hem empitjorat la població ocupada a gairebé totes les poblacions del territori en 683 persones més en situació d'atur. Només deu localitats han acabat el trimestre amb dades positives. Destaca la millora de la situació de Castellví de Rosanes, que ha disminuït la xifra de persones en situació d'atur un 12,9% (-8), i Santa Coloma de Cervelló (-10,8% i -22). En termes absoluts, les disminucions més importants en el nombre de persones en situació d'atur han estat Olesa de Montserrat (-63), Martorell (-61) i Castelldefels (-50). D'altra banda, les poblacions on més ha pujat el nombre de persones en situació d'atur han estat: L'Hospitalet de Llobregat (+474), Sant Boi de Llobregat (+134) i Cornellà de Llobregat (+105). A propòsit d'això, cal tenir en compte que el mateix Ministeri de Treball ha reconegut que molts dels "ocupats" amb contracte de fixe-discontinuu estan a l'atur, estimant que tenim un 15% més del que reflecteixen les xifres oficials.

Per la seva part, la vessant dels contractes de treball (71.967) també experimenta una forta davallada experimentant una contracció de la contractació de gairebé el 10% en passar de quasi 80.000 contractes de treball en el quart trimestre de 2022 a quasi 72.000 en aquest primer trimestre de l'any. Si fem la comparativa amb el primer trimestre de 2022, la davallada encara és molt més acusada, una caiguda superior al 16% ja que partíem d'una xifra de 85.739 contractes. A aquestes xifres oficials cal posar-les en quarantena, ja que s'ha canviat els contractes temporals pels fixos-discontinus.

## El mercat immobiliari s'alenteix

En el quart trimestre de 2022 es van formalitzar 3.140 compravendes immobiliàries, la qual cosa implica un augment del 3,2% respecte a les 3.042 operacions del quart trimestre de 2019, dades pre-Covid. Si fem la comparativa amb l'any 2021, l'increment és de l'11,4%, lluny de les xifres de 38% que trobàvem en trimestres anteriors.

Si a finals de 2021 teníem xifres d'increment d'operacions al voltant del 32%, aquestes variacions respecte al mateix trimestre de l'any anterior van en direcció oposada als increments de l'euríbor, observant-se xifres del 29,8%, 18,4%, 13,2% i 6,1% respectivament. Tenint en compte que encara no s'ha arribat al sostre de l'euríbor, sembla que dintre de poc veurem taxes negatives. A més a més, si afegim els increments de preu dels habitatges, cada cop és més difícil l'adquisició de la primera llar. Dintre de la nostra comarca trobem sis de les cent localitats més cares de tot Espanya: Castelldefels (de moda entre futbolistes i milionaris), Esplugues de Llobregat, Gavà, Sant Feliu de Llobregat, Sant Joan Despí i Molins de Rei.

Per volum absolut, destaquem les compravendes realitzades a L'Hospitalet de Llobregat (912), Cornellà de Llobregat (260), Sant Boi de Llobregat (218) i Viladecans (206). En aquesta ocasió ja veiem com només 10 localitats han vist augmentar el seu volum d'operacions respecte a un any enrere; i només Pallejà augmenta en més de deu (18) el volum de transaccions.

Nombre de persones en situació d'atur per població

	2022				2023
	1T	2T	3T	4T	1T
Abrera	550	517	558	501	501
Begues	224	199	202	195	195
Castelldefels	2.609	2.322	2.442	2.468	2.468
Castellví de Rosanes	80	68	64	62	62
Cervelló	380	364	377	364	364
Collbató	146	154	159	150	150
Corbera de Llobregat	515	492	523	514	514
Cornellà de Llobregat	4.355	4.100	4.225	4.105	4.105
Esparreguera	1.133	1.088	1.116	1.110	1.110
Esplugues de Llobregat	1.852	1.697	1.734	1.681	1.681
Gavà	2.126	1.927	1.951	1.906	1.906
Hospitalet de Llobregat (L')	13.287	11.966	12.303	12.031	12.031
Martorell	1.559	1.452	1.481	1.439	1.439
Molins de Rei	906	856	935	898	898
Olesa de Montserrat	1.246	1.172	1.192	1.180	1.180
Pallejà	403	373	389	385	385
Palma de Cervelló (La)	112	103	114	100	100
Papiol (El)	168	167	167	161	161
Prat de Llobregat (El)	3.230	2.871	2.993	2.954	2.954
Sant Andreu de la Barca	1.325	1.269	1.294	1.291	1.291
Sant Boi de Llobregat	4.256	3.908	3.985	3.779	3.779
Sant Climent de Llobregat	151	147	153	156	156
Sant Esteve Sesroviures	240	241	260	243	243
Sant Feliu de Llobregat	1.822	1.661	1.740	1.688	1.688
Sant Joan Despí	1.357	1.279	1.271	1.231	1.231
Sant Just Desvern	498	494	514	456	456
Sant Vicenç dels Horts	1.583	1.504	1.511	1.442	1.442
Santa Coloma de Cervelló	283	248	266	236	236
Torrelles de Llobregat	226	198	208	204	204
Vallirana	707	662	658	669	669
Viladecans	3.316	3.032	3.059	3.083	3.083
Total	50.645	46.531	47.844	46.682	46.682

Nombre de transaccions immobiliàries per població

	4T/2020	4T/2021	3T/2022	4T/2022
Abrera	41	35	30	39
Begues	28	19	14	24
Castelldefels	185	163	229	166
Castellví de Rosanes	4	7	2	3
Cervelló	28	41	29	23
Collbató	25	25	8	10
Corbera de Llobregat	70	69	44	55
Cornellà de Llobregat	262	349	288	260
Esparreguera	89	77	55	65
Esplugues de Llobregat	88	102	91	109
Gavà	109	150	133	162
Hospitalet de Ll. (L')	712	930	853	912
Martorell	77	73	58	66
Molins de Rei	101	114	93	70
Olesa de Montserrat	69	63	63	72
Pallejà	32	35	25	53
Palma de Cervelló (La)	4	7	3	6
Papiol (El)	15	30	13	6
Prat de Llobregat (El)	154	148	125	143
Sant Andreu de la Barca	64	82	67	59
Sant Boi de Llobregat	247	236	233	218
Sant Climent de Llobregat	18	8	12	13
Sant Esteve Sesroviures	27	21	21	18
Sant Feliu de Llobregat	123	110	105	79
Sant Joan Despí	72	171	107	107
Sant Just Desvern	145	123	64	35
Sant Vicenç dels Horts	69	57	66	63
Santa Coloma de Cervelló	19	16	41	22
Torrelles de Llobregat	27	23	20	21
Vallirana	61	62	44	55
Viladecans	162	207	145	206
Total	3.127	3.553	3.081	3.140

## Requadre: La Formació Professional al Baix Llobregat

**Declaració de la taula tècnica de l'FP del CISE sobre la Formació Professional al Baix Llobregat. Situació actual, mancances, necessitats i propostes d'acció per la Formació Professional del Baix Llobregat.**

Els principals agents socials i econòmics, la comunitat educativa i les principals administracions públiques del Baix Llobregat, aposten per potenciar i valoritzar la Formació Professional (FP) com a eix prioritari per donar resposta als desafiaments als quals s'enfronten les persones i empreses, millorar i articular un sistema integral de formació i qualificacions professional pel treball a la comarca. Una formació professional inclusiva i de qualitat és imprescindible per mantenir viu el teixit empresarial del Baix Llobregat.

El document, *Oferta i demanda formativa de la formació professional al Baix Llobregat. Situació actual, mancances, necessitats i propostes d'acció*, es presenta amb un doble objectiu: per una part, fer paleses les mancances actuals de a Formació Professional a la comarca i, per altra, exigir una aposta clara per la interlocució territorial en la planificació i prospecció de necessitats de l'FP.

El Comitè d'Impuls Socioeconòmic del Baix Llobregat, en la **taula tècnica de la Formació Professional** (de la qual AEBALL hi

forma part), reclama una aposta clara per una formació professional adaptada a les necessitats del mercat de treball local, integrada i de qualitat, permanent al llarg de la vida independentment de l'edat i situació laboral de les persones treballadores, amb accés a l'acreditació de competències professionals adquirides mitjançant l'experiència laboral.

"L'oferta de places d'FP no ha de respondre exclusivament a la demanda social sinó a les necessitats econòmiques i empresarials del territori. S'han d'adaptar els continguts i currículums a les necessitats de les empreses i s'ha de garantir l'accés a l'FP tant en nombre de places pels que iniciem com la continuïtat a grau superior per l'alumnat de grau mig", afirmen des d'AEBALL.

En definitiva, la comarca necessita una oferta formativa que atengui als sectors i eixos estratègics per al desenvolupament econòmic del Baix Llobregat, i que s'augmenti l'oferta de Formació Professional dual, facilitant l'accés de les PIMEs en aquesta. Es reclama una major inversió en formació i qualificació de professionals en l'àmbit de l'orientació per donar sortida a vocacions i que redueixi les altes taxes d'atur juvenil actuals. De la mateixa manera es posa l'accent en la necessitat de realitzar una bona prospecció per adaptar oferta i demanda i donar resposta a les necessitats de talent de les empreses.

## Resum dels principals indicadors de conjuntura econòmica

Indicadors d'economia espanyola i catalana		IV/2022	III/2022	II/2022	I/2022	IV/2021
Producte Interior Brut d'Espanya	En % (trimestral)	2,7	4,8	7,8	6,9	6,6
Taxa d'atur d'Espanya	En %	12,4	12,7	12,6	13,2	13,3
Inflació d'Espanya	Variació inter- anual en %	5,7	8,9	10,2	9,8	6,5
Producte Interior Brut de Catalunya	En % (trimestral)	3,3	5,0	5,9	7,7	6,3
Taxa d'atur de Catalunya	En %	9,9	9,3	9,3	10,2	10,2
Inflació Catalunya	En %	5,2	8,5	9,7	9,5	6,1
Indicadors d'economia de L'Hospitalet i el Baix Llobregat		IV/2022	III/2022	II/2022	I/2022	IV/2021
Afiliació a la Seguretat Social	Variació inter- anual en %	6,16	3,75	3,56	4,33	0,86
Atur registrat	Variació inter- anual en %	-6,14	-7,39	-25,51	-27,7	-27,3
Contractes de treball	Valors absoluts	79.791	86.579	88.369	85.739	99.062
Treballadors autònoms	Valors absoluts	62.540	62.295	62.740	63.055	63.699
Treballadors assalariats (tots el règims)	Valors absoluts	386.545	378.980	370.935	379.694	371.709
Nombre d'empreses	Valors absoluts	26.367	26.242	26.469	26.412	26.497