

Informe sobre la conjuntura econòmica

Tancament de l'informe el 14 de gener de 2022

4rt trimestre 2021

Contexte econòmic

- La nova variant de la Covid alenteix la recuperació
- El PIB espanyol està un 6,6% per sota del nivell preCovid
- El PIB català creix a la quarta part de tota Espanya

L'Hospitalet i el Baix Llobregat

- Desapareixen gairebé 2.000 empreses
- 2.891 compravendes immobiliàries en el tercer trimestre
- L'atur baixa en més de 18.000 persones
- Els contractes de treball gairebé recuperen nivells previs a la Covid
- Augmenta la població ocupada al territori
- Les vendes de vehicles al Baix Llobregat cauen un 11,2%

Requadre El sector agroalimentari i les ZEPA al Baix Llobregat



Fòrum
Empresarial
DEL LLOBREGAT

La nova variant de la Covid alenteix la recuperació

Malgrat el sorgiment de noves variants de la pandèmia, la recuperació econòmica mundial continua, encara que afeblida. La millora de l'activitat i del comerç global ha sofert una pèrdua d'impuls al tram final de l'any. Aquesta pèrdua s'ha manifestat per dos motius derivats de la reobertura de les economies després la pandèmia: les tensions en les cadenes globals de subministraments i l'encariment d'un conjunt molt ampli de béns que intervenen en els processos productius i que, en alguns casos, formen també part de la cistella de consum.

La capacitat productiva global ha topat amb dificultats per satisfer el repunt de la demanda després de la fase de majors restriccions davant la pandèmia. La recuperació de la demanda ha donat lloc a fenòmens d'escassetat de determinades matèries primeres i de béns intermedis que intervenen en els processos productius. Així com a una insuficiència de la capacitat del transport marítim internacional per atendre de manera fluida la reactivació dels fluxos comercials.

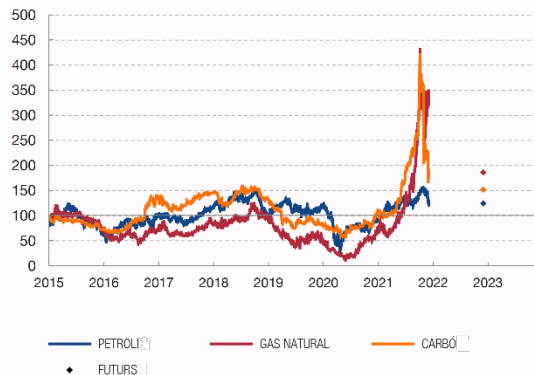
Aquests desequilibris entre demanda i oferta han originat una pressió inflacionista en l'àmbit global. L'augment de preus ha estat particularment significatiu en el cas de moltes matèries primeres, en especial les energètiques. A conseqüència d'aquest encariment, en els països importadors s'ha reduït el poder de compra de les llars i s'han incrementat notablement els costos en alguns processos productius, el que ha reduït la intensitat de la recuperació.

L'evolució de la recuperació està sent desigual segon les àrees geogràfiques. Una manera de mesurar la recuperació de les economies, la podem trobar en la distància entre el nivell actual del PIB i el previ a la crisi. A Estats Units, el PIB del tercer trimestre de 2021 ja estava 1,4 punts per sobre del corresponent al quart trimestre de 2019 (el previ a l'inici de la crisi sanitària). Però a la zona euro, el PIB encara és lleugerament inferior al nivell previ a la crisi. D'altra banda, les economies emergents han recuperat, en el seu conjunt, els nivells d'activitat anteriors a la Covid-19. En aquests països, la velocitat de recuperació s'està veient limitada per l'enduriment de la política monetària i l'augment de la inflació.

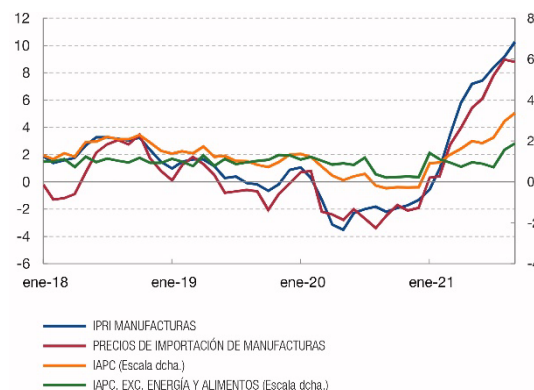
La recuperació està provocant l'aparició de signes d'escassetat de mà d'obra en algunes activitats productives que en part podria reflectir canvis en la demanda relativa de diferents qualificacions laborals determinats per l'augment del pes dels béns en detriment dels serveis, per l'augment de les vendes en línia enfront de les presencials o d'altres factors que s'aclariran amb el decurs del temps.

Les projeccions més recents de l'economia de la zona euro preveuen que el PIB agafi un major dinamisme des de mitjans de 2022. En el conjunt de l'any, el PIB creixeria un 4,2%. Per després desaccelerar-se fins al 2,9% i l'1,6% en 2023 i 2024, respectivament. En termes d'inflació, es preveu que el repunt actual tingui una naturalesa transitòria i baixi fins a l'1,8% en 2024.

Preus de les matèries primeres (2 de gener de 2015 = 100)

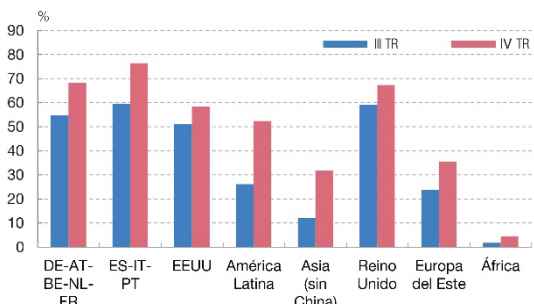


Preus industrials a la zona euro (creixement interanual)



Font: Banc d'Espanya

Població amb la pauta de vacunació completa



El PIB espanyol està un 6,6% per sota del preCovid

La taxa de creixement del PIB espanyol en el tercer trimestre de 2021 es va accelerar fins al 2%, encara que més reduït del que deien les previsions anteriors. Com a factors positius, trobem la demanda exterior neta que va contribuir amb 1,8 punts percentuals, ja que la demanda interna es va veure llastrada pel retrocés del consum privat i de la inversió en habitatge, encara que gairebé hem recuperat l'ocupació prèvia a la crisi. Com a factors de la pitjor demanda de les llars, trobem el fort repunt de la inflació en aquests últims mesos i les alteracions de les cadenes globals de subministrament, que han afectat la disponibilitat d'alguns béns duradors (principalment, automòbils).

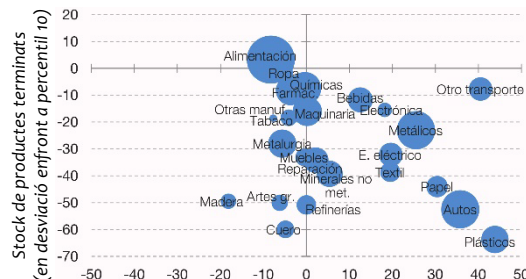
L'economia espanyola va ser la que va patir una major davallada de les principals economies de l'àrea euro en la primera meitat de 2020 i, des de llavors, també ha tingut una recuperació menys intensa. En els tres primers trimestres de 2021 la taxa de creixement del PIB ha estat inferior al del conjunt de la UE. Entre els components que contribueixen a explicar aquesta mala evolució trobem el consum privat i, especialment, les exportacions de turisme que es recuperen a un ritme més lent.

El Banc d'Espanya preveu que el creixement del PIB en el quart trimestre se situï en el 1,6% provocat pel deteriorament de la situació epidemiològica i la pitjor confiança dels consumidors i les empreses.

El PIB català creix a la quarta part de tota Espanya

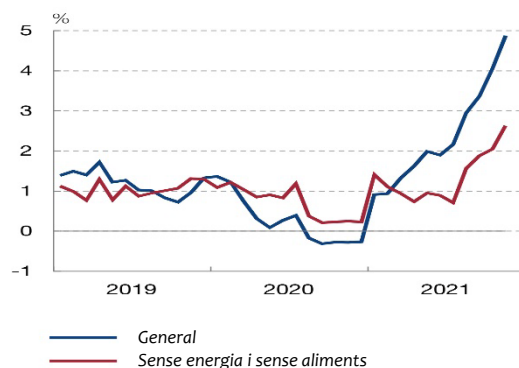
Durant el tercer trimestre, l'activitat econòmica catalana ha seguit recuperant-se de la crisi sanitària. La millora de l'evolució epidemiològica i els alts percentatges de vacunació han permès l'eliminació de la major part de restriccions sanitàries, i això ha contribuït a restablir la confiança econòmica. Però al mateix temps han aparegut alguns elements a escala global que poden alentir el ritme de creixement, en particular els colls d'ampolla en l'oferta, que afecten alguns béns intermedis, primeres matèries i transport. Aquests desajustos, juntament amb l'alça dels costos energètics, han empès la inflació de manera significativa. En definitiva, l'oferta presenta rigidesa per atendre a una demanda que s'està recuperant després de la pandèmia. En aquest context, L'Institut d'Estadística de Catalunya (Idescat) ha publicat l'avanç trimestral del PIB, que mostra que el tercer trimestre del 2021 la taxa de variació del PIB català hauria continuat en positiu, amb un augment d'un 0,7% intertrimestral, després del fort increment del 3,3% del segon trimestre. Aquesta xifra contrasta amb el creixement del 2,7% intertrimestral registrat en el conjunt de l'estat espanyol, que està provocant que ens allunyem dels llocs de capçalera de les comunitats autònomes més riques.

SECTORS MANUFACTURERS AFECTATS PER LA MANCA DE MATERIAL/EQUIP I FALTA D'INVENTARIS (Font: Banc d'Espanya)

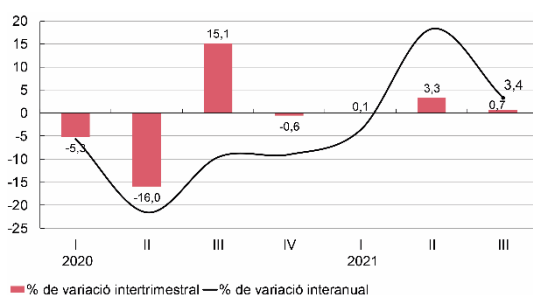


Manca de material o equip (en desviació de percentil 90)

Inflació a la zona euro



Evolució del PIB en volum de Catalunya (%) (Font: Idescat)



Desapareixen gairebé 2.000 empreses

Segons dades de la Seguretat Social, a finals de setembre passat teníem 26.264 centres de treball al nostre territori. Això son quasi 2.000 menys dels 28.199 centres que trobàvem a finals de 2019, previ a la crisi de la Covid-19.

Tots els nostres municipis han vist com la Covid-19 ha retallat les seves dades, destacant-ne per xifres relatives el descens del 14% de Sant Climent de Llobregat respecte a abans de la pandèmia, seguit d'Abrera (-11,7%), Sant Just Desvern (-10,5%) i Molins de Rei (-10,5%). En termes absoluts, la davallada més gran l'ha sofert L'Hospitalet de Llobregat, amb una disminució de 443 empreses.

La visió optimista és que en el 2021 ha augmentat el teixit econòmic en 393 empreses en els primers nou mesos de l'any, la qual cosa implica un augment de l'1,5% les empreses a la nostra demarcació, destacant-ne Torrelles de Llobregat (+7,5%) i Vallirana (+7,2%) pels seus increments relatius. En termes absoluts, el major dinamisme empresarial el veiem a Castelldefels amb 90 negocis nous.

La visió pessimista ens faria comparar l'evolució d'aquest últim estiu, amb una disminució de 58 establiments. Destaquem que els següents municipis han vist augmentar el seu teixit empresarial (per ordre alfabètic): Castelldefels, Castellví de Rosanes, Molins de Rei, Pallejà, El Papiol, Sant Feliu de Llobregat, Sant Just Desvern, Santa Coloma de Cervelló, Torrelles de Llobregat, Vallirana i Viladecans.

2.891 compravendes en el tercer trimestre

Les transaccions immobiliàries del tercer trimestre de 2021 ens deixen un increment de 670 operacions més que un any abans. Però tenint en compte la pandèmia, millor la comparem amb l'any 2019, i veiem que l'increment baixa a només 228 operacions. Cal tenir perspectiva i recordar que ja estem amb xifres superiors a l'esclat de la bombolla immobiliària de 2008 i, per tant, aquestes xifres ens indiquen que el mercat es consolida. En els darrers dotze mesos hem vist com 12.205 propietats canviaven de mans. La previsió d'operacions pel quart trimestre és que tinguem una pujada respecte al tercer i, per tant, aconseguiríem superar les 12.200 compravendes anuals.

Si comparem les dades del tercer trimestre respecte al mateix trimestre de l'any 2019 (preCovid), veiem que la majoria ha augmentat el volum d'operacions amb proporcions més que sorprenents: El Papiol (+300%), Sant Joan Despí (+171%), La Palma de Cervelló (+100%), Abrera (+85%), Viladecans (+72%), Sant Feliu de Llobregat (+62%), Gavà (+60%) i Molins de Rei (+60%). En canvi, per la banda de municipis que han vist minorar el nombre d'operacions de compravenda, cal destacar Sant Just Desvern (-78%) però que veníem d'unes xifres rècord, Sant Climent de Llobregat (-33%), Torrelles de Llobregat (-29%), El Prat de Llobregat (-27%) i Sant Vicenç dels Horts (-26%).

Número de transaccions immobiliàries per poblacions

	12/19	03/20	06/21 (p)	09/21 (p)
Abrera	436	400	392	385
Begues	146	134	140	137
Castelldefels	1.785	1612	1.726	1.745
Castellví de Rosanes	66	62	57	60
Cervelló	260	240	245	237
Collbató	92	84	87	83
Corbera de Ll.	234	212	231	225
Cornellà de L.	2.538	2285	2.378	2.359
Esparguera	584	548	561	561
Esplugues L.	1.284	1156	1.206	1.206
Gavà	1.368	1213	1.274	1.255
Martorell	797	712	713	713
Molins de Rei	900	835	853	860
Olesa de Montserrat	523	474	512	498
Pallejà	313	281	298	304
La Palma de Cervelló	122	110	115	112
El Papiol	226	206	203	207
El Prat	1.891	1685	1.741	1.732
Sant Andreu de la Barca	851	783	794	794
Sant Boi	2.007	1844	1.894	1.867
Sant Climent	99	89	89	85
Sant Esteve Sesrovires	272	253	261	260
Sant Feliu	1.075	996	1.024	1.035
Sant Joan Despí	892	795	827	821
Sant Just Desvern	823	732	734	736
Sant Vicenç dels Horts	651	597	603	595
Sta.Coloma de Cervelló	182	166	173	174
Torrelles de Llobregat	120	112	111	115
Vallirana	294	256	276	284
Viladecans	1.551	1399	1.434	1.445
L'H	5.817	5165	5.374	5.374
Total	28.199	25.436	26.326	26.264

Número de transaccions immobiliàries per població

	2019/T3	2020/T3	2021/T2	2021/T3
Abrera	20	19	44	37
Begues	14	14	21	20
Castelldefels	199	125	209	211
Castellví de Rosanes	7	3	9	10
Cervelló	31	22	42	34
Collbató	11	13	19	11
Corbera de Llobregat	42	39	62	47
Cornellà de Llobregat	201	195	214	215
Esparguera	77	63	81	66
Esplugues de Llobregat	88	68	105	86
Gavà	91	96	118	146
Hospitalet de Ll. (L')	608	447	910	705
Martorell	61	52	77	74
Molins de Rei	50	89	79	80
Olesa de Montserrat	75	40	84	74
Pallejà	38	25	33	34
Palma de Cervelló (La)	6	4	8	12
Papiol (El)	4	7	13	16
Prat de Llobregat (El)	123	118	174	89
Sant Andreu de la Barca	53	48	66	65
Sant Boi de Llobregat	196	108	202	188
Sant Climent de Llobregat	9	11	8	6
Sant Esteve Sesrovires	22	34	32	25
Sant Feliu de Llobregat	84	197	163	136
Sant Joan Despí	42	57	86	114
Sant Just Desvern	255	47	50	57
Sant Vicenç dels Horts	64	43	80	47
Santa Coloma de Cervelló	19	9	18	21
Torrelles de Llobregat	17	20	18	12
Vallirana	34	51	68	43
Viladecans	122	147	190	210
Total	2.663	2.211	3.283	2.891

L'atur baixa en més de 18.000 persones

Les dades d'atur dins de l'àrea d'influència del Fòrum ja han baixat dels nivells previs a la pandèmia amb 49.738 persones en situació d'atur. Aquestes xifres signifiquen que més del 27% de persones en situació d'atur de fa un any ja no estan a les llistes d'atur. Si tenim en compte l'elevat nombre de contractes signats, podríem deduir que majoritàriament han passat a engreixar les llistes d'ocupats.

Mensualment, a l'octubre l'atur va baixar en 162 persones, al novembre en 1.818 i al desembre va tornar a augmentar en 55.

Només trobem quatre poblacions en les quals hagi augmentat el nombre de persones en situació d'atur en el trimestre: El Papiol (+1), Abrera (+11), Esparreguera (-27) i Martorell (+61). Tota la resta ha millorat les seves dades, destacant-ne: L'Hospitalet de Llobregat (-682 aturats), Cornellà de Llobregat (-276), Sant Boi de Llobregat (-241), El Prat de Llobregat (-179) i Castelldefels (-107). En termes relatius, destaquem la millora de Castellví de Rosanes (-15,7%), Begues (-13,5%) i La Palma de Cervelló (-12,7%) que redueixen les seves xifres més d'un deu per cent.

Persones en situació d'atur per població

	2020		2021		
	4T	1T	2T	3T	4T
Abrera	697	731	652	566	577
Begues	282	287	277	237	205
Castelldefels	3.600	3.682	3.245	2.640	2.533
Castellví de Rosanes	89	99	88	89	75
Cervelló	487	498	442	394	359
Collbató	207	217	207	174	172
Corbera de Llobregat	706	723	624	547	512
Cornellà de Llobregat	6.025	6.207	5.589	4.545	4.269
Esparreguera	1.449	1.485	1.326	1.140	1.167
Esplugues de Llobregat	2.569	2.670	2.329	1.889	1.838
Gavà	2.796	2.852	2.581	2.189	2.105
Hospitalet de Llobregat (L')	18.843	19.494	17.342	13.545	12.863
Martorell	2.065	2.068	1.810	1.484	1.545
Molins de Rei	1.220	1.219	1.075	945	920
Olesa de Montserrat	1.594	1.573	1.386	1.269	1.248
Pallejà	538	522	473	417	409
Palma de Cervelló (La)	160	156	124	126	110
Papiol (El)	234	223	192	168	169
Prat de Llobregat (El)	4.267	4.390	3.894	3.289	3.110
Sant Andreu de la Barca	1.693	1.680	1.523	1.329	1.308
Sant Boi de Llobregat	5.628	5.822	5.155	4.393	4.152
Sant Climent de Llobregat	184	168	157	166	157
Sant Esteve Sesrovires	356	363	305	277	269
Sant Feliu de Llobregat	2.419	2.459	2.190	1.877	1.816
Sant Joan Despí	1.696	1.769	1.597	1.320	1.310
Sant Just Desvern	647	660	609	514	487
Sant Vicenç dels Horts	2.131	2.125	1.899	1.593	1.577
Santa Coloma de Cervelló	360	359	325	278	270
Torrelles de Llobregat	279	295	271	232	222
Vallirana	926	953	841	717	697
Viladecans	4.218	4.277	3.939	3.314	3.287
Total	68.365	70.026	62.467	51.663	49.738

Els contractes de treball recuperen nivells previs

El darrer trimestre de 2019 es van signar 100.669 contractes de treball. El darrer trimestre de 2021 es van fer 99.062 nous contractes. Aquesta dinàmica de l'economia contrasta amb els nivells que teníem a finals de 2020, amb només 81.511 contractes al quart trimestre. Després de la forta caiguda, l'economia del nostre territori intenta recuperar part del seu dinamisme que, com dèiem en el darrer Informe, representa un nivell d'uns 100.000 contractes trimestrals.

Per volum de contractes per localitat, destaquem L'Hospitalet de Llobregat amb 20.518 contractes signats. El Prat de Llobregat (13.069), Sant Boi de Llobregat (9.768), Cornellà de Llobregat (7.816) i Martorell (7.628) tornen a completar la classificació per volum de nous contractes. Si ens fixem en termes relatius respecte al mateix trimestre de l'any anterior, veiem que Santa Coloma de Cervelló ha doblat els seus contractes (+105%), El Papiol (+78%), Torrelles de Llobregat (+76%), Sant Climent de Llobregat (+73%) i Cornellà de Llobregat (+50%).

Per la banda inferior, només trobem a tres poblacions que han vist disminuir el seu volum de contractes: Martorell (amb una disminució de 2 contractes), Collbató (-9) i Abrera (-444).

Número de contractes de treball formalitzats per poblacions

	2020		2021		
	4T	1T	2T	3T	4T
Abrera	2.590	2.359	2.288	2.668	2.224
Begues	293	179	293	484	382
Castelldefels	2.127	2.036	3.858	3.395	2.890
Castellví de Rosanes	114	126	138	165	147
Cervelló	267	302	354	388	371
Collbató	159	131	157	224	150
Corbera de Llobregat	233	248	307	355	298
Cornellà de Llobregat	5.200	5.800	6.496	7.929	7.816
Esparreguera	944	1.008	1.098	1.210	980
Esplugues de Llobregat	3.015	2.472	3.041	4.042	3.657
Gavà	3.436	3.287	3.909	4.373	4.347
Hospitalet de Llobregat (L')	17.478	14.509	17.141	18.753	20.518
Martorell	7.630	7.057	7.173	7.190	7.628
Molins de Rei	1.434	1.779	2.022	2.054	2.145
Olesa de Montserrat	657	631	629	846	793
Pallejà	445	459	699	984	596
Palma de Cervelló (La)	74	106	113	86	108
Papiol (El)	329	498	564	554	587
Prat de Llobregat (El)	10.260	9.946	12.195	12.526	13.069
Sant Andreu de la Barca	3.650	3.731	3.692	2.688	4.618
Sant Boi de Llobregat	8.477	8.214	8.025	8.732	9.768
Sant Climent de Llobregat	72	79	115	128	125
Sant Esteve Sesrovires	2.720	2.938	2.181	2.457	2.982
Sant Feliu de Llobregat	1.457	1.440	1.702	1.983	1.890
Sant Joan Despí	2.707	2.813	2.520	3.248	2.998
Sant Just Desvern	1.348	1.387	1.523	1.883	1.827
Sant Vicenç dels Horts	973	939	1.154	1.304	1.181
Santa Coloma de Cervelló	160	213	285	329	329
Torrelles de Llobregat	63	95	89	113	111
Vallirana	319	396	380	458	389
Viladecans	2.880	2.746	3.237	3.671	4.138
Total	81.511	77.924	87.378	95.220	99.062

Augmenta la població ocupada al territori

Segons dades obtingudes de la Seguretat Social, la població ocupada al nostre territori ha augmentat en 998 persones el darrer trimestre, això implica un augment de 3.666 persones en els darrers dotze mesos. Aquestes dades, malgrat que bones, encara no compensen l'ocupació que teníem abans de la Covid. Fa dos anys, la població ocupada era de 435.337 persones. Ara tenim, encara, 3.740 persones menys ocupades. A aquestes dades, com tothom ja sospita, encara hauríem de restar la gent que està en un Expedient de Regulació d'Ocupació (ERO). Tal i com indiquem en una nota de la pàgina anterior, l'atur ha disminuït en 18.000 persones, i com que només 998 persones han format part de la població ocupada... la diferència representa persones que han deixat de cercar feina.

En els darrers dotze mesos, trobem que només sis localitats han vist disminuir la seva població en actiu: L'Hospitalet de Llobregat (-4.497), Abrera (-209), Sant Joan Despí (-140), Vallirana (-85), Viladecans (-64) i Esparreguera (-35). Tota la resta ha augmentat la seva població en actiu, destacant l'augment de Cornellà de Llobregat (+2.875), Esplugues de Llobregat (+1.294) i El Prat de Llobregat (+1.221). En termes relatius, destaquen Torrelles de Llobregat (+7,2%), Sant Andreu de la Barca (+6,4%), Cornellà de Llobregat (+6,9%), Esplugues de Llobregat (+6%) i Castellví de Rosanes (+5,9%).

Persones afiliades a la Seguridad Social per població

	2020		2021		
	4T	1T	2T	3T	4T
Abrera	7.273	7.349	7.229	7.139	7.064
Begues	1.373	1.380	1.391	1.383	1.386
Castelldefels	16.851	16.932	17.457	17.619	17.454
Castellví de Rosanes	1.070	1.057	1.077	1.106	1.133
Cervelló	3.042	3.014	2.966	3.028	3.060
Collbató	885	884	898	894	906
Corbera de Llobregat	2.779	2.759	2.765	2.787	2.789
Cornellà de Llobregat	41.653	41.941	43.236	44.503	44.528
El Papiol	2.132	2.166	2.240	2.183	2.236
El Prat de Llobregat	52.190	52.396	51.174	52.693	53.411
Esparreguera	5.864	5.766	5.953	5.965	5.829
Esplugues de Llobregat	21.417	22.589	22.790	22.852	22.711
Gavà	15.662	15.758	15.668	16.137	15.730
L'Hospitalet de Ll.	101.188	95.789	98.077	98.872	96.691
La Palma de Cervelló	916	919	955	913	930
Martorell	10.601	10.538	10.684	10.792	10.828
Molins de Rei	8.455	8.534	8.632	8.699	8.803
Olesa de Montserrat	5.029	4.974	4.984	5.003	5.096
Pallejà	3.354	3.419	3.444	3.338	3.371
Sant Andreu de la Barca	11.135	11.399	9.855	9.835	11.852
Sant Boi de Llobregat	26.636	26.306	26.293	26.637	26.734
Sant Climent de Ll.	847	883	908	877	877
Sant Esteve Sesrovires	5.694	5.595	5.727	5.700	5.701
Sant Feliu de Llobregat	17.695	17.996	18.005	17.362	18.128
Sant Joan Despí	15.310	15.220	15.098	15.138	15.170
Sant Just Desvern	15.253	15.369	13.765	15.322	15.420
Sant Vicenç dels Horts	7.752	7.822	7.826	7.900	7.934
Sta. Coloma de Cervelló	2.468	2.450	2.458	2.547	2.493
Torrelles de Llobregat	1.023	1.046	1.082	1.103	1.097
Vallirana	3.027	3.036	3.062	3.055	2.942
Viladecans	19.357	19.069	19.111	19.217	19.293
Total	427.931	424.355	424.810	430.599	431.597

Les vendes de vehicles al Baix cauen un 11,2%

Com era previsible, amb la crisi provocada per la Covid-19, les vendes automobilístiques han caigut un 11,2% al Baix Llobregat en l'últim exercici, segons dades del Gremi del Motor. En el cas de L'Hospitalet de Llobregat, també s'ha registrat un descens del 30,54%.

En termes absoluts, els concessionaris del Baix Llobregat van vendre un total de 9.221 turismes, enfront de les 10.387 noves matriculacions que es van fer en 2020 i les 12.827 de 2019. De fet, tots els municipis de la comarca, excepte Pallejà, La Palma de Cervelló i Castellví de Rosanes, van tancar l'any en negatiu. Per la seva banda, a L'Hospitalet de Llobregat es van vendre en 2021 un total de 1.253 vehicles, 551 menys que l'any anterior i 907 menys que en 2019.

Martorell, Cornellà de Llobregat, Sant Boi de Llobregat, Viladecans, Esplugues de Llobregat, Castelldefels i El Prat de Llobregat són les ciutats que, en nombres absoluts, més matriculacions han portat a terme durant l'any 2020. Entre les set localitats, han venut 6.513 turismes.

La marca més venuda, amb el 24,17%, és Seat amb 2.229 matriculacions, seguida de Toyota (703 cotxes), Dacia (545), Renault (451), Peugeot (426), Volkswagen (360), Citroën (355) i Fiat (334). En canvi, a L'Hospitalet de Llobregat, les marques més venudes són: Seat (218), Nissan (166), Dacia (104), Peugeot (100), Toyota (83) i Citroën (75).

Requadre: El sector agroalimentari i les ZEPA al Baix

El sector agroalimentari al Baix Llobregat suposa el 7,2% del seu PIB, amb un pes que ha anat creixent al llarg dels últims anys conforme la tecnificació de les explotacions ha avançat i s'han introduït nous cultius.

Ampliar la ZEPA del Delta del Llobregat obliga a abandonar amb diferent intensitat l'agricultura intensiva i d'alta eficiència, atès que és incompatible mantenir una activitat d'aquestes característiques sota aquest règim de protecció. En aquest sentit, partint dels càlculs realitzats en l'informe "Valoració dels costos de conservació de la Xarxa Natura 2000 a Espanya" publicat en 2013 pel llavors Ministeri d'Agricultura, Alimentació i Medi Ambient, a euros constants de 2007, una decisió d'aquestes característiques genera **dues conseqüències** pràctiques: d'una banda, **una reducció de la producció agroalimentària d'entre un 7,5%** en l'escenari menys restrictiu (una limitació del 25%) **i un 30%** en l'escenari més restrictiu (una limitació del 100%). En l'escenari central (limitació del 50% de la producció), les pèrdues són del 15%.

I, d'altra banda, provoca **un augment molt significatiu dels costos de producció** per les limitacions a l'ús de fitosanitaris, plaguicides i fertilitzants. Concretament, amb base en l'informe anteriorment citat, l'augment de costos oscil·la **entre un 3,12%** en l'escenari menys restrictiu (una limitació del 25%) **i un 12,5%** en l'escenari més restrictiu (limitació del 100%). En un escenari central (50% de limitació), l'increment de costos ascendeix al 6,25%. L'efecte combinat, en conseqüència, **aboca als comptes de resultats de les empreses agroalimentàries a la ruïna.**

En resum: la suma de pèrdues en el valor de la producció i l'augment dels costos **fa inviable l'existència d'agricultura competitiva** en el Delta del Llobregat, provoca la **desaparició d'empreses agroalimentàries, impedeix la incorporació de joves empresaris** a l'agricultura i **compromet la seguretat alimentària** del seu entorn més pròxim, especialment dels nuclis urbans més densament poblats com és el cas de **l'Àrea Metropolitana de Barcelona.**

Resum dels principals indicadors de conjuntura econòmica

Indicadors d'economia espanyola i catalana		III/2021	II/2021	I/2021	IV/2020	III/2020
Producte Interior Brut d'Espanya	En % (trimestral)	2,7	17,5	-4,2	-8,8	-8,7
Taxa d'atur d'Espanya	En %	14,6	15,0	15,3	16,1	16,3
Inflació d'Espanya	Variació interanual en %	4,0	2,7	1,3	-0,5	-0,4
Producte Interior Brut de Catalunya	En % (trimestral)	0,7	18,3	-0,4	-9,0	-9,6
Taxa d'atur de Catalunya	En %	10,9	12,3	12,9	13,9	13,2
Inflació Catalunya	En %	3,7	2,6	1,3	-0,6	-0,5
Indicadors d'economia de L'Hospitalet i el Baix Llobregat		III/2021	II/2021	I/2021	IV/2020	III/2020
Afiliació a la Seguretat Social	Variació interanual en %	4,14	4,14	1,26	-7,41	-0,72
Atur registrat	Variació interanual en %	-8,2	-8,2	+20,9	+29,4	+23,1
Contractes de treball	Valors absoluts	87.378	87.378	77.924	81.511	74.683
Treballadors autònoms	Valors absoluts	62.828	63.030	62.677	62.371	62.491
Treballadors assalariats (tots el règims)	Valors absoluts	367.771	361.780	361.678	365.544	352.517
Nombre d'empreses	Valors absoluts	26.264	26.326	25.902	25.871	25.829