



Fòrum
Empresarial
DEL LLOBREGAT

Informe sobre la conjuntura econòmica

Tancament de l'informe el 15 de juliol del 2013

2on trimestre 2013

Context econòmic

Grans divergències en les estratègies de política monetària.

Tot i el deteriorament de l'economia espanyola, s'observen uns certs signes de millora.

L'economia catalana disminueix el ritme de contracció el primer trimestre del 2013.

L'Hospitalet i el Baix Llobregat

Els habitatges iniciats i acabats el primer trimestre del 2013 en mínims dels darrers anys .

El segon trimestre del 2013 es van signar 19.000 contractes de treball.

Cauen les compravendes d'habitatges el primer trimestre del 2013 després del repunt de final d'any.

El nombre d'empreses a l'Hospitalet i el Baix Llobregat es redueix d'un 3,3% el primer trimestre del 2013.

CX

Informe elaborat pel Servei d'Estudis de **CatalunyaCaixa**



Grans divergències en les estratègies de política monetària

Als EUA, la millora dels diferents indicadors es va consolidant mes a mes. El mercat residencial sembla estar liderant la recuperació de l'economia, tal com s'observa en les taxes de creixement de les vendes o dels habitatges iniciats i els permisos de construcció, però, sobretot, en els preus, que ja se situen en nivells previs a la crisi. Això està ajudant a millorar de manera significativa la confiança dels consumidors nord-americans i, en conseqüència, permetent una recuperació dels indicadors lligats al consum, principal component del PIB del país. A això també ajuda la recuperació del mercat laboral, que continua creant ocupació a bon ritme, d'uns 190.000 llocs de treball mensuals de mitjana en els últims dotze mesos. Davant aquest escenari, la FED ja ha començat a plantejar-se una retirada de la seva actual política acomodaticia, pel que ha dissenyat un calendari d'abandonament de la QE3, que s'iniciaria a finals d'aquest any i que donarien per finalitzada ja el 2014.

Per la seva banda, les economies dels països emergents estan immerses en un procés de desacceleració, fruit de problemes domèstics i de la debilitat de la demanda externa. Els anomenats BRICS no estan creixent als ritmes esperats, el que ha provocat una revisió a la baixa de les projeccions de creixement per part de l'FMI.

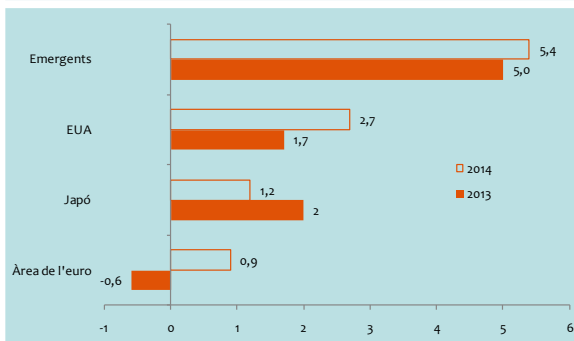
En el cas de l'àrea de l'euro, la situació es manté complicada. Actualment immersa en plena recessió, l'economia europea segueix patint de falta de crèdit, de la debilitat de la demanda interna, d'una confiança en nivells encara baixos i uns balanços empresarials deteriorats. Els passos cap a polítiques de creixement conjuntes segueixen sent lents i, tot i que es va avançant cap a la unió fiscal i bancària, encara està lluny de concretar-se. A això se li ha sumat la inestabilitat a Portugal, després de la crisi política per la dimissió d'alguns dels seus ministres, el que posa en perill la continuïtat del pla de reformes acordat amb la Troika. Davant l'evidència del deteriorament econòmic de l'àrea de l'euro i l'increment de la incertesa, el BCE ha decidit incrementar el seu suport amb un canvi en la seva estratègia de comunicació, i anuncia que està disposat a donar el suport que calgui, mantenint els tipus oficials, o fins i tot baixant-los, durant el temps que faci falta.

Tot i el deteriorament de l'economia espanyola, s'observen uns certs signes de millora

L'economia espanyola segueix amb un ritme de deteriorament significatiu. El PIB del primer trimestre de l'any, en taxa interanual, es contraïa d'un 2,0%, des del -1,9% del trimestre anterior. No obstant això, comencen a observar-se uns certs signes de millora, que, tot i el component estacional que presenten i el deteriorat punt de partida del qual emergeixen, aporten un cert optimisme sobre l'economia. Entre aquests es troba la caiguda de l'atur registrat i l'afiliació a la Seguretat Social, encara que la millora dels dos indicadors ja s'esperava per l'efecte de la contractació estival, o la millora de la balança comercial, que el març, fins i tot, arribava a registrar el primer superàvit en dècades. Malgrat aquestes millores, el gran llast sobre l'economia espanyola continua sent el mercat immobiliari, que segueix amb una tendència negativa i sense donar senyals de canvi.

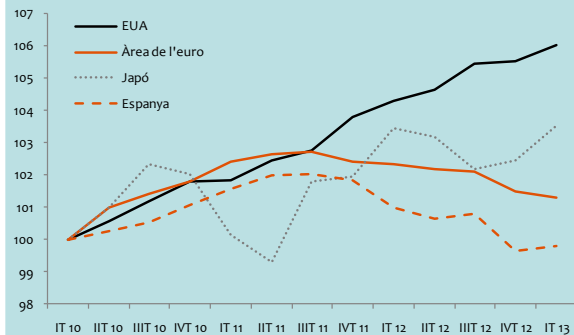
FMI: Perspectives econòmiques mundials

Variació interanual en % del PIB
(Font: FMI, actualització juliol del 2013)



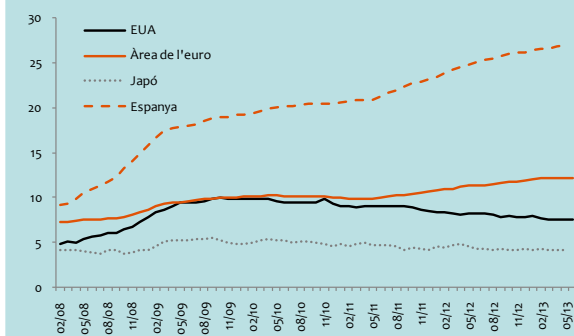
Producte Interior Brut

Variació interanual en %
(Font: TRDatastream)



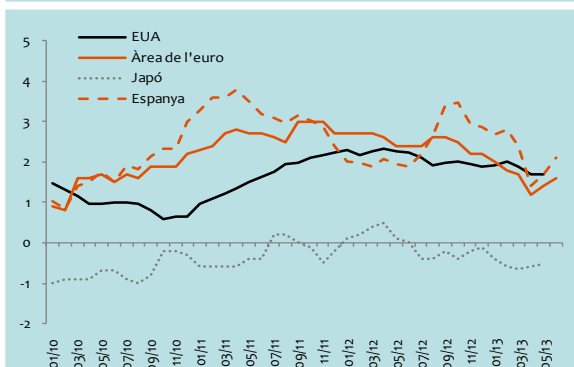
Taxa d'atur

En % de la població activa
(Font: TRDatastream)



Índex de preus de consum

Variació interanual en %
(Font: TRDatastream)



ECONOMIA DE L'HOSPITALET I EL BAIX LLOBREGAT

L'economia catalana disminueix el ritme de deteriorament el primer trimestre del 2013

El PIB de la primera part de l'any presenta una caiguda de l'1,7%, el primer trimestre del 2013, una dècima menys que en el trimestre anterior (-1,8%). S'observa que la demanda interna segueix llstant al PIB, ja que cau d'un 4,8%, molt per sobre del descens del 3,7% registrat en l'últim trimestre del 2012 i amb tots els seus components accelerant el ritme de contracció.

La despesa en consum de les famílies es contreu d'un 4,3%, confirmant la desfavorable evolució d'indicadors, com ara les vendes al detall, que cauen entorn d'un 7%, la producció industrial o la matriculació de vehicles. La despesa de les administracions públiques també registra una significativa contracció, del 3,5%, encara condicionada pels importants ajustos fiscals tant de l'Estat com de les comunitats autònomes i corporacions locals.

La inversió es contreu d'un 7,4%, destacant la inversió en béns d'equipament i altres, que passa de caure un 0,2% en l'últim trimestre del 2012 a disminuir d'un 3,5% en el primer trimestre del 2013. La inversió en construcció aconsegueix reduir el ritme de contracció, fins al 10,4%, des del 10,8%, encara que cal tenir en compte l'important deteriorament acumulat els últims anys.

L'aportació del sector exterior al creixement se situa en 2,7 punts percentuals en el primer trimestre de l'any, enfront de l'aportació d'1,7 punts registrada en el trimestre anterior. Encara que les exportacions totals de béns i serveis van créixer d'un 2,0% en taxa interanual, enfront del 5,3% registrat anteriorment, bona part de l'aportació positiva al creixement es deu a les importacions, que acceleren el ritme de contracció, des del 5,4% de final del 2012, fins al 8,6% del primer trimestre d'aquest any, senyal de la gran debilitat de la demanda interna.

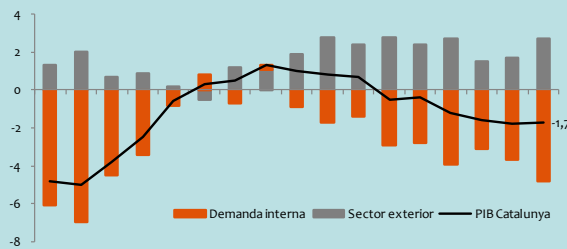
La millora en la competitivitat també està ajudant a la favorable evolució del sector exterior. La competitivitat de la indústria, des del punt de vista de la quota de mercat, ha millorat d'un 7,4% en global. Per regions, enfront de la UEM, registra el menor creixement, del 3,3%, enfront a la resta de mercats europeus, d'un 9,3%, i enfront de la resta del món, amb qui presenta un increment de la competitivitat molt significatiu, del 22,2%.

Els habitatges iniciats i acabats el primer trimestre del 2013 en mínims dels darrers anys a l'Hospitalet i el Baix Llobregat

El nombre d'habitatges iniciats va caure d'un 35,9% interanual el primer trimestre del 2013, el que suposa una xifra de només 75 habitatges iniciats el primer trimestre. Pel que fa als habitatges acabats, aquests registren una davallada del 84,9% respecte el mateix període de l'any anterior, el que representa que es van acabar només 52 habitatges, front els 401 del trimestre anterior o els 345 del primer trimestre del 2012. Tot i la volatilitat de la sèrie, mai s'havien observat uns registres tan baixos.

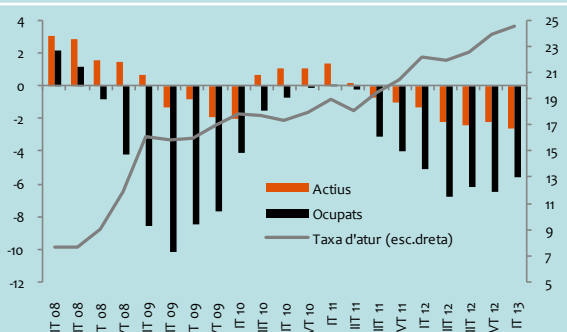
Producte Interior Brut de Catalunya

Contribució a la variació interanual en %
(Font: Idescat)



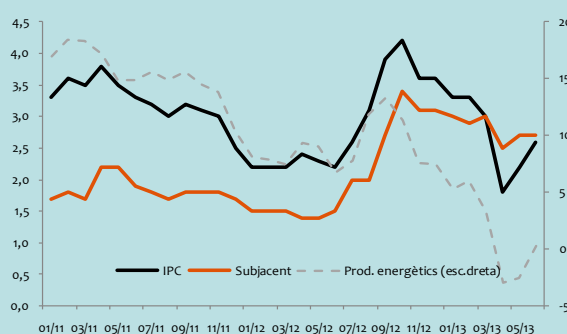
Mercat laboral a Catalunya

Variació interanual en %, taxa d'atur en %
(Font: INE)



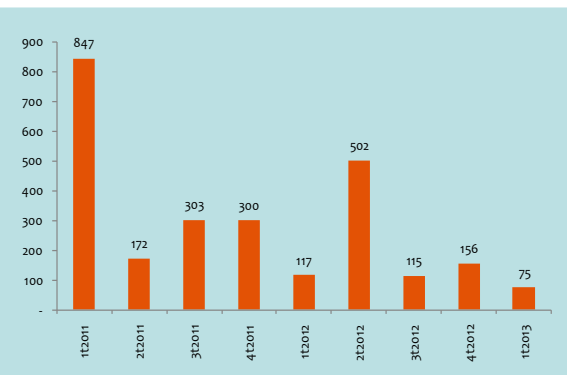
Índex de preus de consum a Catalunya

Variació interanual en % (Font: INE)



Habitatges iniciats a l'Hospitalet i el Baix Llobregat

Variació en valors absoluts (Font: Departament de Territori i Sostenibilitat de la Generalitat de Catalunya)



ECONOMIA DE L'HOSPITALET I EL BAIX LLOBREGAT

El segon trimestre del 2013 es van signar 19.000 contractes de treball a l'Hospitalet i el Baix Llobregat

El nombre de contractes registrats a l'Hospitalet i el Baix Llobregat va situar-se en 19.391 el segon trimestre del 2013, registre que representa un retrocés del 2,2% interanual, accelerant la caiguda de l'1,9% del trimestre anterior.

Pel que fa a l'atur registrat, va caure de 5.563 aturats el segon trimestre del 2013. Tots els sectors presenten disminucions, però el sector serveis registra la major caiguda, de 3.751 aturats, per la contractació en el període estival.

Cauen les compravendes d'habitatge el primer trimestre del 2013 a l'Hospitalet i el Baix Llobregat, després del repunt de final d'any

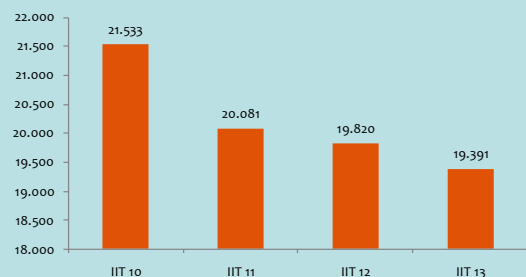
La fi dels incentius fiscals a partir de l'1 de gener del 2013 (desaparició de la deducció per la compra d'habitatge habitual a l'IRPF i augment de l'IVA del 4 al 10% en l'adquisició d'habitatge nou) ha provocat una davallada en la compravenda d'habitatge el primer trimestre de l'any. D'aquesta manera, les transaccions totals d'habitatge han caigut a 852 a l'Hospitalet i el Baix Llobregat, front les 1.803 de final del 2012, amb una disminució del 12,5% interanual, després de créixer d'un 39,3% en el quart trimestre del 2012.

El nombre d'empreses a l'Hospitalet i el Baix Llobregat es redueix d'un 3,3% el primer trimestre del 2013

El nombre d'empreses s'ha reduït d'un 3,3% el primer trimestre del 2013, respecte al mateix període de l'any anterior, (dades obtingudes a través dels comptes de cotització a la Seguretat Social). El sector de la construcció, cau d'un 12,7%, juntament amb el sector primari, amb una pèrdua del 17,6%, si bé en valors absoluts només suposen 6 baixes. La contracció a la indústria ha estat del 5,3% el període esmentat, mentre que el sector serveis registra la menor davallada, d'un 1,6%.

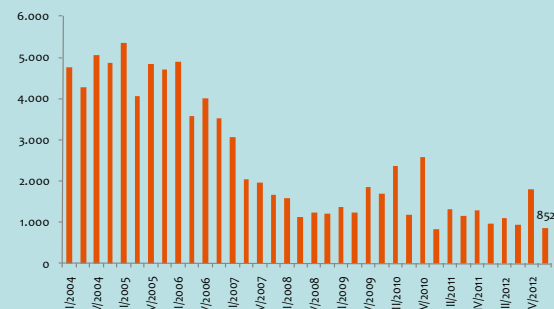
Contractes registrats a l'Hospitalet i el Baix Ll.

Valors absoluts (Font: Ministeri de Foment)



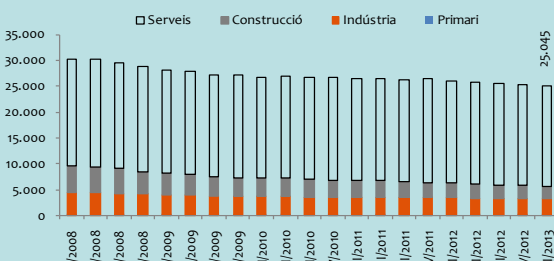
Transaccions d'habitatge a l'Hospitalet i el Baix Ll.

Valors absoluts (Font: Ministeri de Foment)



Nombre d'empreses a l'Hospitalet i el Baix Ll.

Comptes de cotització a la Seguretat Social (Font: Observatori d'Empresa i Ocupació)



Resum dels principals indicadors de conjuntura econòmica

Indicadors d'economia espanyola i catalana		Darreres dades trimestrals				
En percentatge	Dades anuals	II/2012	III/2012	IV/2012	I/2013	II/2013
Producte Interior Brut d'Espanya (variació interanual)	2012	-1,4	-1,6	-1,9	-2,0	-
Taxa d'atur d'Espanya (en percentatge de la població activa)	2012	24,6	25,0	26,0	27,2	-
Inflació Espanya (índex general)	2012	1,9	3,4	2,9	2,4	2,1
Producte Interior Brut de Catalunya (variació interanual)	2012	-1,3	-1,6	-1,8	-1,7	-
Taxa d'atur de Catalunya (en percentatge de la població activa)	2012	22,6	22,6	23,9	24,5	-
Inflació Catalunya (índex general)	2012	2,2	3,9	3,6	3,0	2,6
Indicadors d'economia de l'Hospitalet i el Baix Llobregat		Darreres dades trimestrals				
En percentatge	Dades anuals	II/2012	III/2012	IV/2012	I/2013	II/2013
Afiliació a la Seguretat Social (variació interanual)	2012	-4,1	-3,6	-4,3	-3,3	-
Atur registrat (variació interanual)	2012	7,5	7,3	6,7	4,9	0,3
Contractes de treball (valors absoluts)	2012	17.849	19.218	15.717	16.323	19.391
Transaccions immobiliàries (valors absoluts)	2012	4.834	950	1.803	852	-
Nombre d'empreses (valors absoluts dels comptes de cotització)	2012	25.632	25.489	25.293	25.045	-

Font: Thomson Reuters Datastream i Idescat. Les dades i les opinions contingudes en aquest informe es basen en informació obtinguda de fonts considerades fiables, per bé que no se'n garanteix l'exactitud, integritat o correcció total. Aquest document es distribueix únicament amb finalitat informativa i, per tant, no constitueix cap proposta o recomanació per a la realització d'inversions financeres.