

Informe sobre la conjuntura econòmica

Tancament de l'informe el 14 de juliol de 2021

2ⁿ trimestre 2021

Context econòmic

Millora la confiança mundial, però amb reserves
Repunt de l'activitat a partir del segon trimestre
El PIB català va caure un 0'4 % en el primer trimestre

L'Hospitalet i el Baix Llobregat

Rècord de compravendes de pisos en un primer trimestre des de 2007
5.788 nous ocupats en els darrers 12 mesos
La incipient recuperació fa disminuir les persones en situació d'atur
I augmenten els contractes de treball

Requadre La responsabilitat amb els recursos limitats



**Fòrum
Empresarial
DEL LLOBREGAT**

Millora la confiança mundial, però amb reserves

Les informacions més recents apunten a un creixent dinamisme de l'economia mundial. A l'inici de l'any, l'activitat global va perdre impuls com a conseqüència del repunt de les infeccions de Covid-19 en nombroses regions i la conseqüent presa de mesures de contenció. No obstant això, des del tram final del primer trimestre s'ha observat un enfortiment gradual de l'activitat que, més recentment, hauria guanyat en intensitat.

No obstant això, l'evolució observada presenta una notable heterogeneïtat per àrees geogràfiques. La millora s'ha produït bàsicament entre les economies avançades, amb el rerefons dels avenços en els processos de vacunació. El resultat és un repunt significatiu de l'activitat econòmica en el segon trimestre en aquest grup de països. Però en nombroses economies emergents la incidència de la pandèmia en els últims mesos ha estat molt elevada, la qual cosa ha provocat que les mesures de contenció s'hagin mantingut o inclús augmentat en alguns casos.

En el curt termini, és probable que la dualitat entre el dinamisme de les economies avançades i la debilitat de les emergents tendeixi inclús a accentuar-se. En les economies avançades, amb els ritmes actuals de vacunació s'assolirà la immunitat de grup abans que finalitzi l'any. Per contra, a causa de la seva limitada capacitat per a accelerar el procés de vacunació, les economies emergent continuaran amb un elevat grau de vulnerabilitat.

Des d'un punt de vista sectorial, el repunt de l'activitat en el període més recent s'estaria concentrant en els serveis (que també va ser el que més havia patit els efectes del confinament). El PMI global de serveis ha augmentat amb intensitat de forma continuada des de febrer, al compàs de la reobertura de les economies avançades. Per la seva part, l'indicador anàleg referit a les manufactures roman estable des de la passada tardor. És probable que l'absència de millores addicionals des de llavors reflecteixi les alteracions de les cadenes globals de producció que han començat a percebre en alguns segments concrets del sector industrial. Una manifestació palpable d'aquest fenomen és la carestia de semiconductors, consum intermedi utilitzar en la producció de diverses categories de béns.

El repunt dels preus de les matèries primeres i l'augment del dinamisme de l'activitat econòmica estan tensant les pressions inflacionistes. En un context en el qual el grau de folgança cíclica sembla elevada, aquesta acceleració dels preus hauria de tenir un comportament transitori que estaria vinculada, en part, a les disrupcions sofertes en els processos productius.

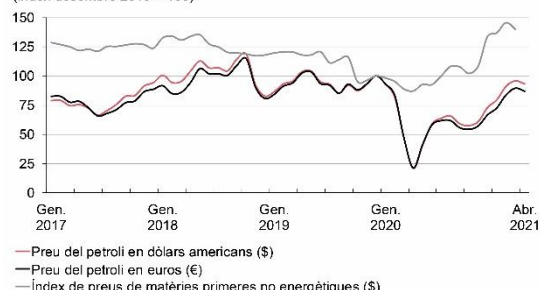
A l'àrea euro, l'evolució favorable de la pandèmia i les millores generalitzades de la confiança presagien un enfortiment de la recuperació de l'activitat en el futur immediat. Però... les aparicions de les noves variants del virus de la Covid-19 i la manca de vacunació al jovent ha provocat un augment molt important de la incidència en els mesos de juny i juliol que poden fer descarrilar la recent recuperació, sobretot en les economies més dependents del turisme.

Previsions de creixement econòmic (% de variació interanual del PIB)

	Projeccions			Projecció acumulada
	2020	2021	2022	
Economia mundial	-3,3	6,0	4,4	7,0
Economies avançades	-4,7	5,1	3,6	3,8
Estats Units	-3,5	6,4	3,5	6,3
Japó	-4,8	3,3	2,5	0,8
Regne Unit	-9,9	5,3	5,1	-0,3
Zona Euro	-6,6	4,4	3,8	1,2
Alemanya	-4,9	3,6	3,4	1,9
Espanya	-10,8	6,4	4,7	-0,6
França	-8,2	5,8	4,2	1,2
Itàlia	-8,9	4,2	3,6	-1,7
Economies emergents i en desenvolupament	-2,2	6,7	5,0	9,6
Xina	2,3	8,4	5,6	17,1
Índia	-8,0	12,5	6,9	10,6
Europa emergent	-2,0	4,4	3,9	6,3
Rússia	-3,1	3,8	3,8	4,4
Amèrica llatina i Carib	-7,0	4,6	3,1	0,3
Orient Mitjà i Àsia central	2,9	3,7	3,8	10,8
Àfrica subsahariana	-1,9	3,4	4,0	5,5
Comerç mundial	-8,5	8,4	6,5	5,6

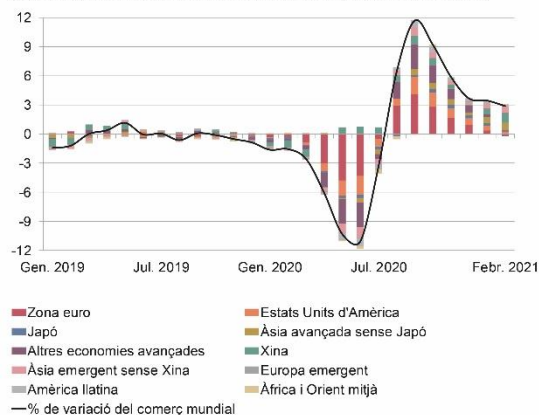
Font: Fons Monetari Internacional (FMI) i elaboració pròpia

Preu del barril de petroli Brent i preu de les matèries primeres (índex desembre 2019 = 100)



*La darrera dada correspon al preu mitjà de l'1 al 23 d'abril de 2021. Font: Banc d'Espanya i Ministeri d'Assumptes Econòmics i Transformació Digital.

Evolució del comerç mundial de béns per àrea geogràfica (contribucions al % de variació intertrimestral de la mitjana mòbil de 3 mesos)



Repunt de l'activitat a partir del segon trimestre

Després de la contracció del PIB en el primer trimestre (explicada fonamentalment per les mesures per contenir la pandèmia), la millora dels indicadors qualitatius i l'increment de l'afiliació efectiva apunten a un augment significatiu del dinamisme de l'economia. La despesa de les llars s'estaria impulsant per la millora de la confiança, amb el rerefons de la reducció significativa de la intensitat de les mesures necessàries per a la contenció de la pandèmia (sobretot a partir de la fi de l'estat d'alarma) i de la campanya de vacunació. Per la seva banda, la millora dels mercats exterior, com a conseqüència de la recuperació de la demanda procedent del conjunt de les economies avançades i de la Xina, s'està traduint en un comportament expansiu de les exportacions de béns.

De cara a l'estiu, la intensitat i el calendari del repunt de l'activitat continua depenent, en particular pel turisme (activitat crucial per a l'economia espanyola), de l'evolució de la pandèmia, del ritme de vacunació i de la subsegüent relaxació de les mesures de contenció i de l'expansió de variants més contagioses del virus.

L'escenari central de les projeccions més recents del Banc d'Espanya contempla un creixement del PIB del 6'2 % i del 5'8 % en 2021 i 2022, respectivament. La menor incidència de la pandèmia, amb el rerefons de la vacunació i l'execució dels projectes sota el paraigües del programa Next Generation EU donarien lloc a creixements elevats de l'activitat en el segon semestre d'aquest any. En 2023 la taxa de creixement del PIB seria del 1'8 %, amb la qual cosa el nivell de PIB previ a la crisi sanitària s'assoliria cap a finals de l'any vinent.

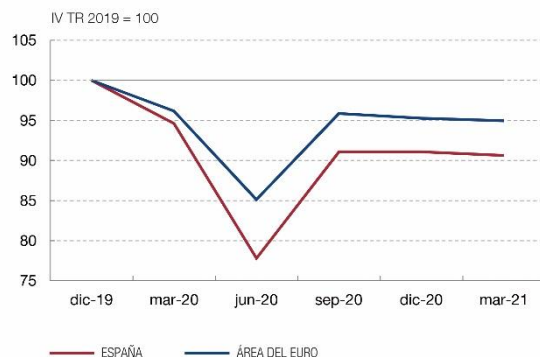
El PIB català va caure un 0'4 % en el primer trimestre

Després d'una caiguda històrica de l'activitat econòmica d'un 11'5 % en 2020, en el primer trimestre de 2021 la caiguda del PIB s'ha esmorteït a només el 0'4 %, principalment per les restrictives mesures sanitàries aplicades. La situació va anar millorant al llarg del trimestre, afavorit per la millora de la situació epidemiològica i l'avanç gradual en la vacunació.

En termes interanuals es produeix una millora de la caiguda del PIB, en passar d'un -9'0 % al quart trimestre de 2020 a un -4'3 % en el primer trimestre de 2021. La millora en la caiguda interanual deriva en part de l'efecte estadístic de comparar la situació actual amb la del primer trimestre del 2020, quan el PIB català s'havia reduït un 5'3 % trimestral per l'esclat de la pandèmia i per les primeres setmanes del confinament domiciliari amb l'estat d'alarma.

Si comparem el PIB en volum del primer trimestre de 2021 amb la situació prèvia a la pandèmia (quart trimestre del 2019), encara és un 9'4 % inferior.

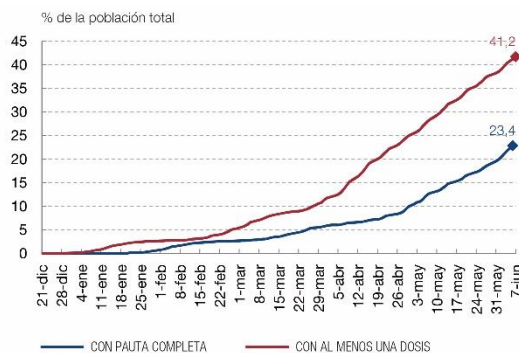
Evolució del PIB a Espanya i a la Unió Europea (Font: Banc d'Espanya)



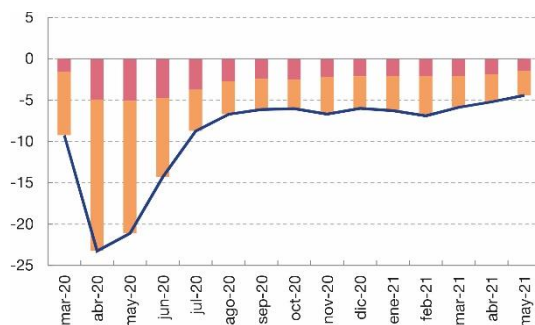
Demanda total de gasolina i dièsel (suma mòbil de quatre dies) (Font: Banc d'Espanya)



Evolució de la vacunació del Covid-19 a Espanya



Variació de l'afiliació total i efectiva respecte a febrer de 2020 (dades mitges del mes i desestacionalitzats)



Rècord de compravendes de pisos en un primer trimestre des de 2007

Amb les dades de les operacions del primer trimestre de 2021, s'observa que les s'han fet 2.826 compravendes, un 9,6 per cent inferior a les operacions fetes en l'últim trimestre de 2020, que van ser 3.127. Però, alhora, és la millor dada d'un primer trimestre des de l'any 2007, quan es van fer 3.524 compravendes. Des de l'esclat de la bombolla immobiliària, vam trigar fins a l'any 2017 per superar les 2.000 operacions (2.604). L'any passat, si no fos per la pandèmia, i el posterior confinament domiciliari decretat durant la primavera, segurament l'haguéssim sobrepassat, ja que es varen produir 2.267 compravendes.

Aquest primer trimestre de 2021, respecte al primer trimestre de 2020, ha provocat que en termes estadístics trobem a dos municipis que han multiplicat les seves operacions: Sant Climent de Llobregat ha tingut un creixement del 500 % en passar d'1 a 6 les operacions. I Abrera ha tingut un creixement del 193 % en créixer de 14 a 41 el volum de les seves compravendes.

Per la banda de les caigudes, només trobem quatre localitats: Sant Just Desvern (-53,6 %) al passar de 138 a 64; Collbató (-33,3 %) al baixar de 9 a 6; Sant Boi (-20,3 %) al caure de 187 a 149; i La Palma de Cervelló (-15,4%) en reduir-se les operacions de 13 a 11.

Nombre de transaccions immobiliàries per poblacions

	I/20	XII/20	I/21
Abrera	14	41	41
Begues	17	28	25
Castelldefels	158	185	181
Castellví de Rosanes	5	4	9
Cervelló	17	28	27
Collbató	9	25	6
Corbera de Llobregat	31	70	51
Cornellà de Llobregat	148	262	186
Esparreguera	57	89	69
Esplugues de Llobregat	72	88	94
Gavà	109	109	124
Hospitalet de Llobregat, L.	580	712	807
Martorell	56	77	64
Molins de Rei	41	101	61
Olesa de Montserrat	65	69	86
Pallejà	23	32	24
Palma de Cervelló, La	13	4	11
Papiol, El	8	15	13
Prat de Llobregat, El	103	154	137
Sant Andreu de la Barca	45	64	63
Sant Boi de Llobregat	187	247	149
Sant Climent de Llobregat	1	18	6
Sant Esteve Sesrovires	18	27	31
Sant Feliu de Llobregat	70	123	99
Sant Joan Despí	53	72	71
Sant Just Desvern	138	145	64
Sant Vicenç dels Horts	41	69	60
Santa Coloma de Cervelló	13	19	13
Torrelles de Llobregat	10	27	15
Vallirana	37	61	61
Viladecans	128	162	178
Total	2.267	3.127	2.826

5.788 nous ocupats en els darrers 12 mesos

La població ocupada ha augmentat en 5.788 persones en els darrers dotze mesos, de juny de 2020 a juny de 2021. En aquest període, només Abrera (-123), Sant Joan Despí (-104) i Castellví de Rosanes (-76) han perdut població ocupada. Tota la resta han tingut un creixement força positiu, destacant-ne El Prat de Llobregat (+5.532), Cornellà de Llobregat (3.097), Esplugues de Llobregat (+2.318), Sant Feliu de Llobregat (+1.532) i L'Hospitalet de Llobregat (+1.126).

L'augment de la població ocupada en termes trimestrals presenta unes bones dades, encara que no tan espectaculars, en reflectir un augment de 455 persones ocupades. Tenim vuit poblacions que han perdut massa laboral i 23 que han augmentat. Per la part de les pèrdues, Sant Just Desvern lidera la taula en certificar 1.604 treballadors menys que al març. Li segueixen Sant Andreu de la Barca (-1.544), El Prat de Llobregat (-1.222), Sant Joan Despí (-122), Abrera (-120) i amb xifres inferiors al centenar: Gavà, Cervelló i Sant Boi de Llobregat. Per la banda alta de la taula, els que han guanyat persones ocupades, trobem L'Hospitalet de Llobregat (+2.288), Cornellà de Llobregat (+1.295) i Castelldefels (+525) amb xifres superiors al mig miler.

Persones afiliades a la Seguretat Social a final del trimestre

	VI/2020	III/2021	VI/2021
Abrera	7.352	7.349	7.229
Begues	1.380	1.380	1.391
Castelldefels	17.091	16.932	17.457
Castellví de Rosanes	1.163	1.057	1.077
Cervelló	3.094	3.014	2.966
Collbató	879	884	898
Corbera de Llobregat	2.747	2.759	2.765
Cornellà de Llobregat	40.967	41.941	43.236
El Papiol	2.105	2.166	2.240
El Prat de Llobregat	47.918	52.396	51.174
Esparreguera	5.777	5.766	5.953
Esplugues de Llobregat	20.929	22.589	22.790
Gavà	15.580	15.758	15.668
L'Hospitalet de Llobregat	98.713	95.789	98.077
La Palma de Cervelló	933	919	955
Martorell	10.663	10.538	10.684
Molins de Rei	8.380	8.534	8.632
Olesa de Montserrat	4.883	4.974	4.984
Pallejà	3.292	3.419	3.444
Sant Andreu de la Barca	10.873	11.399	9.855
Sant Boi de Llobregat	26.460	26.306	26.293
Sant Climent de Llobregat	857	883	908
Sant Esteve Sesrovires	5.716	5.595	5.727
Sant Feliu de Llobregat	16.803	17.996	18.005
Sant Joan Despí	15.295	15.220	15.098
Sant Just Desvern	15.848	15.369	13.765
Sant Vicenç dels Horts	7.690	7.822	7.826
Santa Coloma de Cervelló	2.329	2.450	2.458
Torrelles de Llobregat	1.025	1.046	1.082
Vallirana	2.960	3.036	3.062
Viladecans	19.320	19.069	19.111
Total	419.022	424.355	424.810

La incipient recuperació fa disminuir les persones en situació d'atur

Amb dades de final de juny, la població en situació d'atur al nostre territori s'ha comprimit en 7.559 persones respecte al trimestre anterior amb la qual cosa ens situem com a abril de 2020, quan vàrem finalitzar el mes amb 65.215 persones en situació d'atur. Amb data de 30 de juny, teníem 62.467 persones.

Si mirem les dades mensuals dins del trimestre, veiem com la disminució sembla que agafa embranzida, ja que a l'abril la disminució de persones en situació d'atur va ser de 1.187 persones, al maig de 1.623, i al juny la baixada es va encapçalar fins a les 4.749 persones menys a les llistes de l'atur. Esperem que les dades de l'estiu ens permetin donar a la tardor dades millors que a l'inici de la pandèmia (aleshores hi havia menys de 58.000 persones en situació d'atur).

En aquest trimestre, totes les poblacions han vist minorar la seva població a l'atur. Pel seu volum de població, L'Hospitalet de Llobregat torna a liderar la classificació amb 1.289 persones a l'atur menys, seguida d'El Prat de Llobregat (-430) i Sant Boi de Llobregat (-401). Percentualment, La Palma de Cervelló, amb 55 persones menys, lidera la classificació per la seva meritòria reducció del 30'7 % d'aturats dins el municipi; seguida d'El Papiol amb una disminució del 24.4 % (-62). Per l'altra banda de la classificació relativa, Gavà només ha disminuït un 0'35 % les persones en situació d'atur

I augmenten els contractes de treball

Com era d'esperar, en el segon trimestre de l'any 2021, els contractes de treball es van recuperant, fins assolir la xifra de 87.378 contractes registrats. La recuperació del ritme de contractes, per volum, queda liderada per L'Hospitalet de Llobregat amb 2.632 nous contractes en el segon trimestre respecte al primer trimestre, El Prat de Llobregat (+2.249) i Castelldefels (+18.22). En canvi, a Sant Esteve Sesrovires veiem una disminució en els nous contractes de -757 contractes. En termes interanuals, totes les poblacions han vist augmentar el seu volum de contractes, gairebé doblant-los. Cal recordar que l'any passat, en el segon trimestre va ser el període de confinament màxim i, per tant, de mínima activitat econòmica.

Encara que portem una bona recuperació, encara ens queda una mica de feina per tal d'assolir les xifres anteriors a la pandèmia, on estàvem acostumats a xifres al voltant dels 100.000 contractes trimestrals.

Persones en situació d'atur per població

	2020			2021	
	2T	3T	4T	1T	2T
Abrera	713	622	697	731	652
Begues	306	280	282	287	277
Castelldefels	3.381	3.397	3.600	3.682	3.245
Castellví de Rosanes	97	92	89	99	88
Cervelló	504	495	487	498	442
Collbató	216	206	207	217	207
Corbera de Llobregat	673	657	706	723	624
Cornellà de Llobregat	5.893	5.704	6.025	6.207	5.589
Esparriguera	1.562	1.425	1.449	1.485	1.326
Esplugues de Llobregat	2.572	2.527	2.569	2.670	2.329
Gavà	2.590	2.658	2.796	2.852	2.581
Hospitalet de Llobregat (L')	18.631	18.065	18.843	19.494	17.342
Martorell	2.117	1.973	2.065	2.068	1.810
Molins de Rei	1.239	1.228	1.220	1.219	1.075
Olesa de Montserrat	1.622	1.540	1.594	1.573	1.386
Pallejà	533	529	538	522	473
Palma de Cervelló (La)	179	180	160	156	124
Papiol (El)	254	240	234	223	192
Prat de Llobregat (El)	4.324	4.174	4.267	4.390	3.894
Sant Andreu de la Barca	1.831	1.672	1.693	1.680	1.523
Sant Boi de Llobregat	5.556	5.476	5.628	5.822	5.155
Sant Climent de Llobregat	199	200	184	168	157
Sant Esteve Sesrovires	362	328	356	363	305
Sant Feliu de Llobregat	2.410	2.344	2.419	2.459	2.190
Sant Joan Despí	1.683	1.672	1.696	1.769	1.597
Sant Just Desvern	637	632	647	660	609
Sant Vicenç dels Horts	2.167	2.059	2.131	2.125	1.899
Santa Coloma de Cervelló	385	378	360	359	325
Torrelles de Llobregat	291	283	279	295	271
Vallirana	912	895	926	953	841
Viladecans	4.209	4.059	4.218	4.277	3.939
Total	68.048	65.990	68.365	70.026	62.467

Número de contractes de treball formalitzats per poblacions

	2020			2021	
	2T	3T	4T	1T	2T
Abrera	1.385	2.147	2.590	2.359	2.288
Begues	82	137	293	179	293
Castelldefels	1.866	2.596	2.127	2.036	3.858
Castellví de Rosanes	64	104	114	126	138
Cervelló	202	315	267	302	354
Collbató	65	203	159	131	157
Corbera de Llobregat	155	268	233	248	307
Cornellà de Llobregat	2.929	5.591	5.200	5.800	6.496
Esparriguera	513	1.005	944	1.008	1.098
Esplugues de Llobregat	1.750	2.647	3.015	2.472	3.041
Gavà	2.240	3.299	3.436	3.287	3.909
Hospitalet de Llobregat (L')	10.477	15.185	17.478	14.509	17.141
Martorell	2.476	6.342	7.630	7.057	7.173
Molins de Rei	901	1.386	1.434	1.779	2.022
Olesa de Montserrat	419	786	657	631	629
Pallejà	432	762	445	459	699
Palma de Cervelló (La)	64	81	74	106	113
Papiol (El)	162	284	329	498	564
Prat de Llobregat (El)	5.798	10.784	10.260	9.946	12.195
Sant Andreu de la Barca	1.071	2.336	3.650	3.731	3.692
Sant Boi de Llobregat	4.833	7.715	8.477	8.214	8.025
Sant Climent de Llobregat	49	92	72	79	115
Sant Esteve Sesrovires	1.020	1.910	2.720	2.938	2.181
Sant Feliu de Llobregat	783	1.408	1.457	1.440	1.702
Sant Joan Despí	1.919	2.220	2.707	2.813	2.520
Sant Just Desvern	831	1.260	1.348	1.387	1.523
Sant Vicenç dels Horts	484	868	973	939	1.154
Santa Coloma de Cervelló	103	206	160	213	285
Torrelles de Llobregat	46	68	63	95	89
Vallirana	263	429	319	396	380
Viladecans	1.886	2.870	2.880	2.746	3.237
Total	45.268	75.304	81.511	77.924	87.378

Requadre

La responsabilitat amb els recursos limitats

El creixement econòmic, fins a mitjans del segle xx, estava lligat a l'extracció de productes del nostre planeta amb la creença que els recursos eren il·limitats (la mineria, la pesca, la ramaderia...). Des de finals del segle xx la gent s'ha adonat que els recursos físics i econòmics no ho són.

Dintre de les nostres capacitats, la població va començar fa uns anys a reciclar, a utilitzar menys productes de difícil tractament posterior, a adaptar els gustos (i les compres) de productes fortament contaminants afavorint l'aparició de productes més respectuosos amb el planeta.

El principal objectiu de les empreses és assegurar la seva supervivència, per la qual cosa necessiten ser rendibles a llarg termini, amb un control de les seves despeses. Però també necessiten que els clients els vegin com a proveïdors de productes amb cura de l'escassetat dels recursos. Per la qual cosa les empreses han modificat els seus objectius d'abaratir els productes que ofereixen per tal de reduir els residus que produeixen, fer-los més sostenibles, o de fer un consum circular d'aquests.

El conjunt de l'administració també ha de fer la seva

feina de procurar abaratir el cost del seu funcionament diari, que de vegades semblen molt sobredimensionades (com aquell poble que ara té un cos de policia local propi de gran ciutat o departaments inflats). Moltes vegades la població veu instal·lacions que semblen més "obres faraòniques" a major glòria del polític de torn. Tothom tenim al cap auditoris o pavellons esportius amb una capacitat de públic per a dues vegades la població de la localitat, carreteres que acaben davant una paret, carreteres que comencen i acaben enmig del no-res, museus que tenen un parell de visites a la setmana, etc.

Un alt càrrec polític d'un partit del govern va dir que els diners públics no són de ningú. Que equivocada que estava. Els diners públics surten de la butxaca de tots i cadascú dels contribuents en el moment de cobrar el sou a fi de mes (IRPF), fer les compres de cada dia (IVA), comprar un habitatge (ITP) o llogar-lo (ITP-AJD); inclús en cas de defunció, els hereus pagaran l'impost de successions. Per no parlar de molts altres impostos o excés de regulacions que limiten l'activitat econòmica.

Javier Baratech – president de la comissió d'indicadors econòmics de FEm Llobregat

Resum dels principals indicadors de conjuntura econòmica

Indicadors d'economia espanyola i catalana		I/2021	IV/2020	III/2020	II/2020	I/2020
Producte Interior Brut d'Espanya	En % (interanual)	-4,3	-8,9	-8,6	-21,6	-4,3
Taxa d'atur d'Espanya	En %	15,3	16,1	16,3	15,6	14,2
Inflació d'Espanya	Variació interanual en %	1,3	-0,5	-0,4	-0,3	0,0
Producte Interior Brut de Catalunya	En % (interanual)	-0,4	-9,0	-9,6	-21,6	-5,6
Taxa d'atur de Catalunya	En %	12,9	13,9	13,2	12,8	10,7
Inflació Catalunya	En %	1,3	-0,6	-0,5	-0,6	0,0
Indicadors d'economia de l'Hospitalet i el Baix Llobregat		I/2021	IV/2020	III/2020	II/2020	I/2020
Afiliació a la Seguretat Social	Variació interanual en %	1,26	-7,41	-0,72	-2,67	-0,35
Atur registrat	Variació interanual en %	+20,9	+29,4	+23,1	+35,3	+7,3
Contractes de treball	Valors absoluts	77.924	81.511	74.683	45.268	86.103
Treballadors autònoms	Valors absoluts		62.371	62.491	62.343	62.274
Treballadors assalariats (tots el règims)	Valors absoluts	424.355	365.544	352.517	340.245	351.793
Nombre d'empreses	Valors absoluts			25.829	25.648	25.436