

Informe sobre la conjuntura econòmica

Tancament de l'informe el 14 de gener de 2019

4^{rt.} trimestre 2018

Contexte econòmic

L'expansió de l'economia mundial mostra signes de desacceleració

El cicle de creixement de l'economia dels Estats Units, a punt de convertir-se en el més llarg

L'economia espanyola creix més que la zona euro, però amb menys força

L'economia catalana continua creixent, però menys que la mitjana de l'estat

L'Hospitalet i el Baix Llobregat

El mercat immobiliari augmenta un 8'92%

La població ocupada a L'H i Baix Ll. augmenta un 1'5% en el tercer trimestre de 2018

El Baix Llobregat allotja el 8'29% dels polígons d'activitat econòmica de Catalunya

Requadre Estem davant una nova crisi com la de 2008?



Fòrum
Empresarial
DEL LLOBREGAT

L'expansió de l'economia mundial mostra signes de desacceleració

En el tram final de 2018 ha continuat l'expansió de l'economia mundial, malgrat fer-se patent mostres de desacceleració, observant-se, a més a més, un comportament més heterogeni que a principis d'any per àrees geogràfiques. Aquesta evolució estaria reflectint la materialització parcial d'alguns dels focus d'incertesa que assetgen l'economia mundial des de l'inici de l'any, en particular les tensions comercials i l'enduriment de les condicions financeres globals. Tot això s'ha traduït en varis episodis de volatilitat en els mercats financers, que han provocat retrocessos en les cotitzacions borsàries i repunts dels diferencials corporatius.

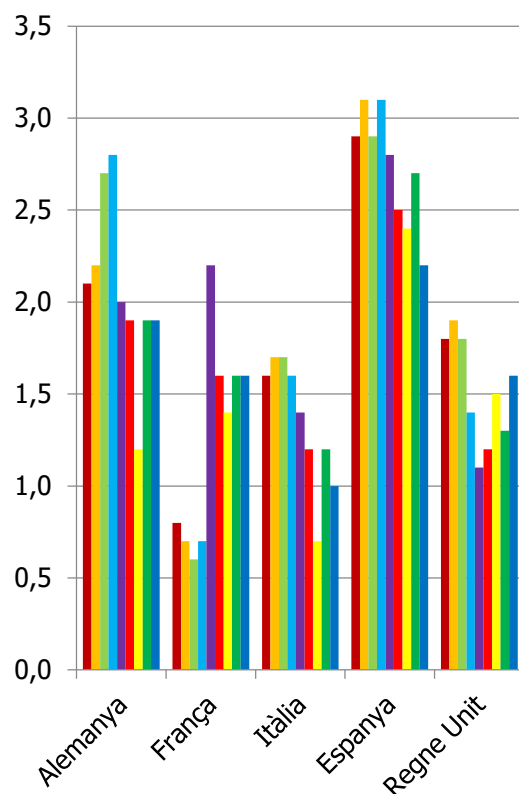
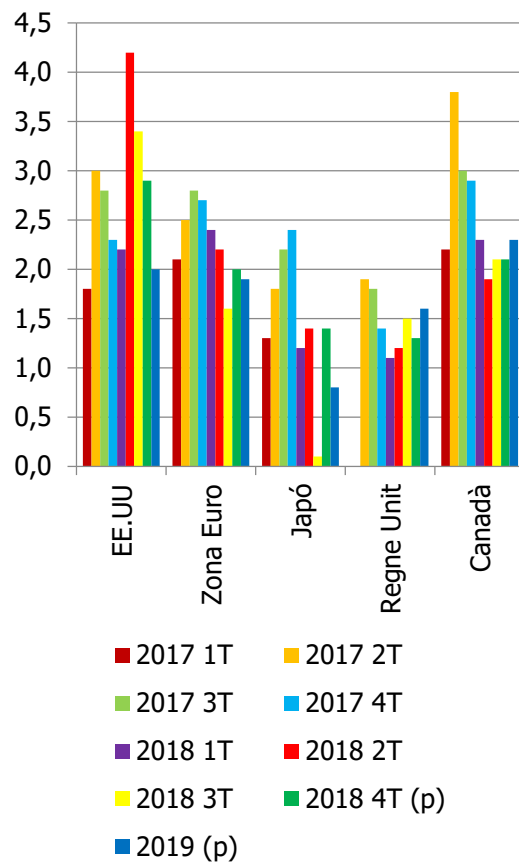
A futur, no es pot descartar la possibilitat d'una recrudescència de la incidència d'aquestes dues fonts d'incertesa, a las que cal afegir altres addicionals: en l'àmbit europeu, la política pressupostària d'Itàlia o la incertesa de com serà finalment el Brexit. I en l'àmbit mundial, les preocupacions del decurs de l'economia xina, on han aparegut senyals recents de debilitat de l'activitat, a pesar dels estímuls proporcionats per les polítiques de demanda. Tenim una gran incògnita en la capacitat de les autoritats per a revertir la desacceleració de l'economia a través de l'aplicació d'una nova ronda d'estímuls monetaris i fiscals.

En l'àrea euro, s'ha perllongat la fase de creixement més moderat en el segon semestre de l'any, ja observat i pronosticat. En part, aquesta desacceleració es deuria a l'encadenament de diversos factors de caràcter transitori. L'últim hauria estat l'impacte sobre la indústria de l'automòbil de la nova normativa sobre emissions contaminants dels vehicles. No obstant, semblen acumular-se cada cop més indicis de l'existència d'un component més persistent, lligat al debilitament del context exterior de l'àrea, que explicaria aquesta etapa de menor creixement. En aquesta direcció apunta la pèrdua de dinamisme de les exportacions dirigides a la resta del món. Totes aquestes raons s'han reflectit en les últimes projeccions, que han revisat a la baixa el creixement esperat del PIB en 2018 i en 2019 en una dècima. El Consell de Govern del BCE va decidir al desembre, a l'objecte d'assegurar que la inflació convergeixi al seu objectiu de mig termini, que després del cessament de les compres netes d'actius, reinvertirà durant un temps perllongat, els actius de la cartera adquirits en el marc del programa que es vagin amortitzant.

El cicle de creixement de l'economia dels Estat Units, a punt de convertir-se en el més llarg

L'actual expansió econòmica del EE.UU. arriba ja a nou anys sostinguda, en gran mesura, pel to expansiu de les polítiques econòmiques. Aquest elevat ritme de creixement del PIB (amb taxes per sobre del 3'5%) i una mínima taxa d'atur del 3'7% (la mínima dels últims 50 anys) ha donat pas a una composició de la demanda agregada menys equilibrada, amb un gran pes del consum i una menor inversió, que podria apuntar a un cert esgotament del cicle, agreujat pel canvi de la política monetària.

Variacions del PIB mundial



L'economia espanyola creix més que la zona euro, però amb menys força

Segons les dades disponibles fins el moment, l'economia espanyola continua creixent a taxes intertrimestrals del 0'6%, al igual que en els dos trimestres precedents, la qual cosa sembla que ens farà acabar l'any amb un increment del PIB del 2'6%. La desacceleració de l'activitat al llarg de 2018 hauria estat menys intensa que el en conjunt de l'àrea euro, que en part podria ser degut a que els Pressupostos Generals de l'Estat (PGE) varen entrar en vigor a l'estiu, amb mesures que han impulsat les rendes de les llars. A més a més, la nova norma d'emissions contaminants dels automòbils podria haver tingut un efecte comparativament menys pronunciat sobre l'activitat del sector en el nostre país que en altres economies de l'àrea euro, com l'alemanya.

El dinamisme de l'economia en el quart trimestre sembla sustentat per la trajectòria expansiva de la demanda interna. En particular, el consum de les llars continuaria recolzant-se sobre el procés de generació d'ocupació, més l'efecte expansiu de les mesures fiscals del PGE i, més recentment, el retrocés dels preus del petroli.

L'economia catalana continua creixent, però menys que la mitjana de l'estat

El turisme baixa per una menor entrada de visitants en un -1,2% en els primers tres trimestres de l'any (encara en el conjunt d'Espanya va pujar un 0'5%). En canvi, la despesa turística va augmentar, en gran part, degut a una estada mitjana lleugerament més llarga. Aquesta dada es pot veure beneficiada en els propers trimestres pels atemptats d'Egipte i d'altres competidors de l'eix mediterrani.

Segons dades de l'EPA (Enquesta de Població Activa), augmenta l'ocupació a Catalunya, però a un ritme inferior al conjunt de l'estat. En canvi, en trimestres anteriors, eren superiors.

El sector exterior també pateix d'un increment (+1'8%) inferior a l'estatal (+3'2%). Cal destacar que en els primers trimestres de l'any 2018, han caigut les exportacions catalanes a Itàlia, USA, Xina, Japó i Marroc; pujant les de la resta d'Espanya a aquests mateixos destins. Degut a tot això, la balança corrent, i especialment la comercial, empitjoren.

S'espera un creixement del sector immobiliari, encara que amb menor intensitat, per la bona marxa de la demanda domèstica i les condicions financeres acomodaticies (baixos tipus d'interès), però no amb la força per a fer-nos pensar en una nova bombolla en el sector de l'habitatge.

Si mirem l'economia catalana des de l'any 2000 fins avui, veiem que el seu pes relatiu dintre de l'economia espanyola ha augmentat en tres dècimes. L'any 2016 ja havia assolit el nivell anterior a l'esclat de la crisi. Però si fem la comparativa amb la Comunitat de Madrid (actualment la més dinàmica de l'Estat), veiem que aquesta ha augmentat el seu pes relatiu en 1'2 punts en aquest període.

Previsions macroeconòmiques economia espanyola
(Font: informe "Observatorio regional España" de BBVA)

	2015	2016	2017	2018	2019
Andalucia	2,9	2,8	2,7	2,3	2,4
Aragó	1,7	2,7	3,6	2,8	2,7
Asturias	2,5	1,8	3,5	2,5	2,6
Balears	2,3	3,8	2,7	2,6	2,2
Canàries	2,4	3	2,9	2,7	2,2
Cantàbria	2,5	2,4	3,2	2,8	2,6
Castella i Lleó	2,7	3,6	1,9	2,2	2,6
Castella-La Manxa	3,5	3,5	2,5	2,8	2,6
Catalunya	4,2	3,6	3,3	2,5	2,3
Extremadura	2,5	2,3	2,4	2,8	2,6
Galícia	4,2	3,6	3,1	2,8	2,8
Madrid	3,5	3,6	3,4	3,2	2,6
Múrcia	6,2	3,2	3,3	2,8	2,3
Navarra	3,6	3,1	2,8	2,8	2,6
País Vasc	3,8	2,9	3,1	2,6	2,7
La Rioja	2,9	1	1,8	2,3	2,7
C. Valenciana	3,3	3,5	3,2	2,7	2,3
Conjunt d'Espanya	3,4	3,3	3,0	2,6	2,4

El mercat immobiliari augmenta un 8'92%

El nombre de compravendes d'habitatges al nostre territori d'actuació ha crescut el tercer trimestre de 2018 un 8,78% respecte al mateix trimestre de l'any 2017, assolint la xifra de 2.442 operacions (+197 operacions). L'acumulat dels últims dotze mesos puja a 11.458 operacions, la qual cosa implica un creixement de les compravendes interanuals del 8'92%.

Els majors increments relatius respecte el tercer trimestre de 2017 han estat de Sant Climent de Llobregat (+160%), Torrelles de Llobregat (+100%), El Prat de Llobregat (+57'6%), La Palma de Cervelló (+57'1%), i Santa Coloma de Cervelló (+54'6%). El decrement més important es va produir a Sant Esteve Sesrovires (-50%), encara que cal relativitzar-lo per passar de 20 a 10 operacions.

En termes absoluts, l'augment més important el van assolir El Prat de Llobregat (+53 operacions), Cornellà de Llobregat (+36), Castelldefels (+32) i Viladecans (+27).

La població ocupada a L'H. i Baix Ll. augmenta un 1'5% en el tercer trimestre de 2018

Tal com reflectim en les dades que apareixen a la dreta, la població ocupada ha augmentat un 3,12% al final del tercer trimestre respecte a dotze mesos anteriors (+12.501 persones ocupades) i un 1,5% respecte el segon trimestre, malgrat la fi dels contractes de temporada d'estiu.

El municipi amb un augment més fort de la població ocupada és Cornellà de Llobregat, amb 2.654 ocupats més. El segueixen L'Hospitalet (1.643), El Prat (1.505), Sant Boi (1.449) i Esplugues (1.056) amb xifres superiors al miler de nous ocupats. En valors relatius, lideren els increments Cervelló (+8,26%) i Cornellà (+7,0%).

Amb xifres negatives tenim Sant Andreu de la Barca (-258 persones ocupades), El Papiol (-63), Sant Climent de Ll. (-52), Gavà (-41), Collbató (-16) i Castellví de Rosanes (-12). Percentualment, lidera la regressió Sant Climent de Llobregat amb una disminució del 5,7% de la població ocupada al municipi. Del conjunt de 31 poblacions del territori, només en sis trobem disminucions de la població ocupada, mentre que en les 25 restants augmenta l'ocupació.

Encara aquest augment de la població ocupada, l'atur dintre del nostre àmbit d'estudi ha augmentat en 858 persones entre el segon i el tercer trimestre, passant de 52.756 aturats a 53.614 persones tres mesos més tard. Si mirem les xifres amb una mica més de perspectiva, de dotze mesos, veiem que l'atur ha disminuït en 3.269 persones, passant de 56.883 aturats al setembre de 2017 a 53.614 aturats dotze mesos després.

Nombre total de transaccions d'habitatges per trimestre a l'Hospitalet i el Baix Llobregat. En valor absolut (* prov.)

	2017-3T	2018-2T	2018-3T*
Abrera	31	28	33
Begues	14	24	16
Castelldefels	185	224	217
Castellví de Rosanes	6	3	4
Cervelló	23	21	27
Collbató	10	15	8
Corbera de Llobregat	42	65	38
Cornellà de Llobregat	160	300	196
Esparreguera	44	79	52
Esplugues de Llobregat	91	112	82
Gavà	119	141	143
Hospitalet de Llobregat (L')	589	750	584
Martorell	57	98	61
Molins de Rei	61	72	57
Olesa de Montserrat	48	73	70
Pallejà	37	34	26
Palma de Cervelló (La)	7	22	11
Papiol (El)	7	15	7
Prat de Llobregat (El)	92	132	145
Sant Andreu de la Barca	51	108	44
Sant Boi de Llobregat	159	292	173
Sant Climent de Llobregat	5	7	13
Sant Esteve Sesrovires	20	26	10
Sant Feliu de Llobregat	69	136	78
Sant Joan Despí	55	87	56
Sant Just Desvern	35	49	30
Sant Vicenç dels Horts	51	71	61
Santa Coloma de Cervelló	11	11	17
Torrelles de Llobregat	10	17	20
Vallirana	37	56	37
Viladecans	119	192	146
Total	2.245	3.260	2.442

Població ocupada per municipis. En valor absolut

	3er.Trim.2017	3er.Trim.2018	Variació
Abrera	6.658	6.872	214
Begues	1.338	1.399	61
Castelldefels	16.995	17.258	263
Castellví de Rosanes	1.086	1.074	-12
Cervelló	2.820	3.053	233
Collbató	919	903	-16
Corbera de Llobregat	2.792	2.795	3
Cornellà de Llobregat	37.908	40.562	2.654
El Papiol	2.145	2.082	-63
El Prat de Llobregat	43.845	45.350	1.505
Esparreguera	5.894	5.945	51
Esplugues de Llobregat	18.608	19.664	1.056
Gavà	15.325	15.284	-41
L'Hospitalet de Llobregat	95.099	96.742	1.643
La Palma de Cervelló	907	963	56
Martorell	10.598	10.951	353
Molins de Rei	7.881	8.107	226
Olesa de Montserrat	4.897	5.069	172
Pallejà	3.140	3.211	71
Sant Andreu de la Barca	10.578	10.320	-258
Sant Boi de Llobregat	26.336	27.785	1.449
Sant Climent de Llobregat	912	860	-52
Sant Esteve Sesrovires	5.544	5.565	21
Sant Feliu de Llobregat	15.145	15.902	757
Sant Joan Despí	14.879	15.368	489
Sant Just Desvern	15.479	15.719	240
Sant Vicenç dels Horts	7.379	7.893	514
Santa Coloma de Cervelló	2.271	2.372	101
Torrelles de Llobregat	1.000	1.045	45
Vallirana	2.946	3.000	54
Viladecans	18.750	19.462	712
Total L'H+Baix Llobregat	400.074	412.575	12.501

El Baix Llobregat allotja el 8'29% dels polígons d'activitat econòmica de Catalunya

L'any 2010, segons el Sistema d'Informació de Polígons d'Activitat Econòmica, hi havia a Catalunya 1.930 polígons industrials de més de 0'5 hectàrees, amb una superfície total de més de 36.000 hectàrees. Segons dades del cens, actualment hi ha 1.535 polígons, dels quals es tenen dades actualitzades de 1.424 (el 92'77 del total). Aquests 1.424 polígons d'activitat econòmica concentren un total de 43.749 empreses i 28.967 Ha de sòl industrial, segons dades actualitzades del Cens de Polígons d'Activitat Econòmica (PAE) elaborat pels Departaments d'Empresa i Coneixement i el de Polítiques Digitals i Administració Pública amb la col·laboració de les quatre diputacions catalanes, ajuntaments, consells comarcals i l'Institut Cartogràfic i Geològic de Catalunya.

La majoria dels polígons tenen menys de 20 Ha, concretament el 70 per cent dels polígons no arriba a aquesta superfície. Hi ha un total de 43.749 empreses instal·lades, en el conjunt dels polígons, amb una mitja de 36 empreses/PAE, i una ocupabilitat mitja del 72% a Catalunya. Cal remarcar que més del 90% permeten l'ús industrial, però fruit de la transformació econòmica que s'està produint, el 54% dels polígons permeten l'ús logístic i un 62% permeten usos de serveis vinculats.

Com seria d'esperar, la indústria representa l'activitat predominant amb el 66% en els PAEs. L'altra terç es reparteix pràcticament per igual entre les activitats logístiques, les comercials i les de serveis. Del conjunt d'activitats industrial destaca el sector metal·lúrgic i de productes metàl·lics amb el 20%, l'alimentari amb el 14%, l'automoció amb el 10%, així com químic i plàstic també amb el 10%.

Molts polígons ofereixen, a part dels serveis que es presten des de la part pública, serveis de recollida de residus (el 39%), depuradora pròpia per als seus tractaments (26%), i el 9% tenen servei de seguretat i vigilància addicional. El 69% dels PAEs disposen d'un punt d'accés a fibra òptica a l'entrada del polígon, d'acord amb la informació facilitada pels operadors d'aquest servei. En aquest sentit, i considerant el nombre d'empreses present en els polígons, es pot concloure que més del 80% de les empreses instal·lades en els PAEs tindrien accés a fibra. També cal destacar que el 70% dels polígons tenen accés a gas, en qualsevol de les seves modalitats. En l'àmbit del subministrament elèctric, el cens apunta que més del 90% dels polígons tenen estació i/o subestació transformadora pròpia.

En els 118 polígons del **Baix Llobregat**, que tenen una superfície conjunta de 2.912'75 Ha, les 5.069 empreses existents impliquen que la taxa d'ocupació sigui del 81'24%, molt per sobre del conjunt dels polígons catalans. El 42'25% dels polígons tenen una superfície superior a les 20 Ha. I la superfície mitjana de les parcel·les és de 0'816 Ha, un 22 % superior a la mitjana catalana.

El Baix Llobregat té una superfície global de 32.144 Km2, això implica el 1'5% del total de Catalunya, i estan allotjades el 8'29% dels polígons, el 11'58% de les empreses i el 10'78% de la població.

Nombre total de polígons industrials a Catalunya, per comarques

	Nº polígons	Superfície	Parcel·les*
Alt Camp	14	707,89	230
Alt Empordà	28	622,32	1.090
Alt Penedès	67	842,35	1.319
Alt Urgell	4	36,83	115
Alta Ribagorça	1	4,13	26
Anoia	5	35,41	67
Anoia	29	655,03	935
Bages	99	1.415,69	2.576
Baix Camp	31	769,53	1.272
Baix Ebre	41	702,25	591
Baix Empordà	27	330,25	467
Baix Llobregat	118	2.912,75	3.567
Baix Penedès	37	531,4	976
Barcelonès	20	2.027,18	4.292
Berguedà	45	313,95	592
Cerdanya	6	30,49	65
Conca de Barberà	20	248,72	162
Garraf	19	413,3	1.091
Garrigues	8	97,01	74
Garrotxa	54	403,28	652
Gironès	50	832,9	675
Maresme	55	681,06	1.497
Moianès	3	54,34	137
Moianès	1	4,94	43
Montsià	21	771,47	573
Noguera	10	200,52	421
Osona	102	983	1.744
Pallars Jussà	3	12,3	88
Pallars Sobirà	1	1,8	21
Pla d'Urgell	22	273,04	389
Pla de l'Estany	12	152,17	81
Priorat	1	10,85	8
Ribera d'Ebre	8	126,28	82
Ripollès	27	160,7	43
Segarra	9	138,83	201
Segrià	38	786,05	1.428
Selva	75	1.009,09	758
Solsonès	10	124,75	126
Tarragonès	43	2.067,38	1.579
Terra Alta	1	19,2	49
Urgell	19	260,46	464
Vall d'Aran	1	8,77	10
Vallès Occidental	130	4.700,77	8.838
Vallès Oriental	111	2.504,32	3.720
Total	1.424	28.967	43.134

Requadre

Estem davant una nova crisi com la de 2008?

Davant els primers símptomes de desacceleració de l'economia, quelcom pensa que podríem estar als inicis d'una nova crisi com la de l'any 2008, per això mateix, utilitzarem unes dades del Port de Barcelona per veure si estem al mateix lloc, o no.

L'evolució de trànsit de contenidors l'any 2008 va caure un 4% en el conjunt de l'any, amb una caiguda del 18% el mes de desembre. Aquest 2018, les xifres indiquen un augment del 5%, encara que a novembre el creixement va ser del 0'03%. Si expressem les xifres en tones milloren una mica: creixement de l'1% l'any 2008 i gairebé del 7% el 2018. Els moviments de contenidors d'importació creixen amb xifres del 3% gairebé tot l'any i en el 2008 van caure un 20%.

El moviment de vehicles va patir una caiguda l'any 2008 del 15%, encara que partia de increments mensuals fins l'abril. L'any passat, la caiguda dels moviments de vehicles ja és del 2%, amb increments fins el maig. El moviment de camions (o unitats intermodals) pateix una lleugera disminució en el seu creixement l'any 2018, passant d'uns increments del

10% a principis d'any fins al 6% a finals d'any. En canvi, en el 2008, la davallada va ser del +7% fins al -2%.

Es cert que els anomenats "vents de cua" s'estan amortint: els preus dels productes energètics han pujat (però al desembre han tornat a caure), la fi de la política monetària expansiva i l'evolució de les divises (sobretot la relació euro/dòlar). A més d'aquests factors, s'afegeix la incertesa en els mercats mundials: la política proteccionista dels Estats Units que afecta al comerç mundial; desequilibris a Sudamèrica (Brasil, Argentina, Veneçuela); la bombolla financera i la immobiliària a Xina; i els problemes de la UE (Itàlia, Brexit, moviments nacionalistes antieuropeus, i les mesures anti-emissions anunciades que afecten a un sector tant important com el de l'automòbil).

Amb aquestes dades veiem com l'economia tendeix a una desacceleració del ritme de creixement econòmic (ja en tenim indicadors com el PIB o la creació d'empreses), però no sembla que l'amortiment del creixement econòmic arribi a ser una nova crisi.

(Article elaborat amb dades extretes de la web de l'APB)

Resum dels principals indicadors de conjuntura econòmica

Indicadors d'economia espanyola i catalana		III/2018	II/2018	I/2018	IV/2017	III/2017
Producte Interior Brut d'Espanya	En %	2,5	2,5	3,0	3,1	3,1
Taxa d'atur d'Espanya	En %	14,9	15,2	15,9	16,4	16,7
Inflació d'Espanya	Variació interanual en %	2,2	2,3	1,2	1,1	1,8
Producte Interior Brut de Catalunya	En %	2,7	3,0	3,2	3,3	3,5
Taxa d'atur de Catalunya	En %	10,6	11,4	12,2	12,6	12,5
Inflació Catalunya	En %	2,3	2,4	1,2	1,2	2,1
Indicadors d'economia de l'Hospitalet i el Baix Llobregat		III/2018	II/2018	I/2018	IV/2017	III/2017
Afiliació a la Seguretat Social	Variació interanual en %		5,6	5,2	4,5	5,9
Atur registrat	Variació interanual en %		-6,5	-8,8	-11,1	-13,7
Contractes de treball	Valors absoluts		95.957	90.071	94.890	103.428
Treballadors autònoms	Valors absoluts	62.336	62.745	62.429	61.525	61.615
Treballadors assalariats (tots el règims)	Valors absoluts	344.822	338.140	337.598	339.372	338.459
Nombre d'empreses	Valors absoluts	27.581	28.018	27.857	27.606	27.434