

# Informe sobre la conjuntura econòmica

Tancament de l'informe el 9 de juny del 2017

# 1er semestre 2017

## Contexte econòmic

L'economia mundial pren embranzida i augmenta el seu ritme de creixement

Espanya va tancar 2016 amb un creixement un punt i mig per sobre de la Unió Europea

L'economia catalana ha crescut el 2016 un 3,4%, dues dècimes més que la mitjana nacional; i el 2017 es preveu que ho faci un 2,8%, quatre dècimes menys

## L'Hospitalet i el Baix Llobregat

El mercat immobiliari continua el seu creixement

Fort augment de l'ocupació a L'Hospitalet i el Baix Llobregat

**Requadre** Catalunya va tindre un superàvit comercial amb la resta d'Espanya de 17.900 M€ l'any 2016



Fòrum  
Empresarial  
DEL LLOBREGAT

## L'economia mundial pren embranzida i augmenta el seu ritme de creixement.

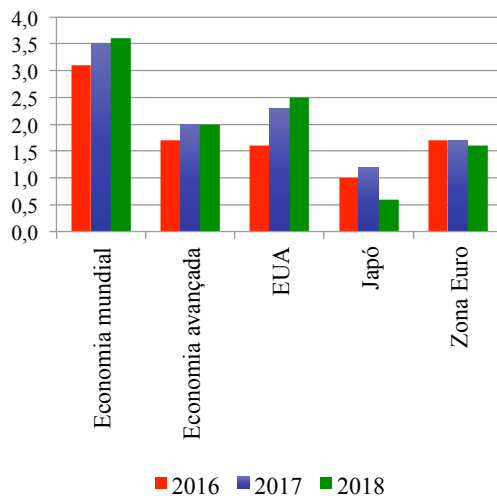
Segons les darreres estimacions i projeccions realitzades pel Fons Monetari Internacional (FMI), continuen arribant bones notícies en el terreny econòmic mundial. L'acceleració de la economia mundial arribarà, durant l'exercici 2017, a un creixement del PIB d'un 3,5%, davant una previsió del 3,4% anterior. Com és habitual, la dinàmica del creixement mundial del 2017 tindrà novament a veure amb el notable creixement de les economies emergents, que en el seu conjunt creixeran un 4,5%, liderades pel manteniment del fort ritme de creixement a la Índia (7,2%) i pels resultats de les polítiques de suport al creixement a la Xina (el qual assolirà un 6,6%), que compensaran els minsos creixements que registraran les altres importants economies emergents com ara Brasil (0,2%) i Rússia (1,4%), que venen de decreixements durant l'any 2016. Per la seva banda, la dinàmica de les economies avançades serà força discreta, amb un creixement conjunt d'un 2,0%, que és pràcticament el mateix que s'haurà produït als EUA (2,3%) i a la zona euro (1,7%), mentre que al Japó serà inferior (1,2%). Al Regne Unit (2,0%) i a les altres economies avançades haurà estat superior (2,0%). En resum, els països exportadors de matèries primes i les economies avançades continuaran amb un dèbil creixement.

Els països rics també han continuat creixent, però en termes d'ingrés, en menor mida en els últims 10 anys que en les dècades precedents. Per tant, no ens sorprèn constatar que els efectes del comerç internacional en l'ocupació i els salaris tendeixen a ser més positius en les economies més pobres.

Durant l'any 2017 tenim fortes incerteses, moltes d'elles de caràcter polític, però que poden tenir una incidència molt directa a l'economia: el proteccionisme incipient que derivi en una guerra comercial, els resultats de les eleccions previstes a Alemanya i als Països Baixos. A més a més, el preu del petroli, que durant l'any 2016 va caure un 15,7%, sembla que pot augmentar gairebé un 30%. Encara que, a data d'avui, està fregant els 50\$ per barril.

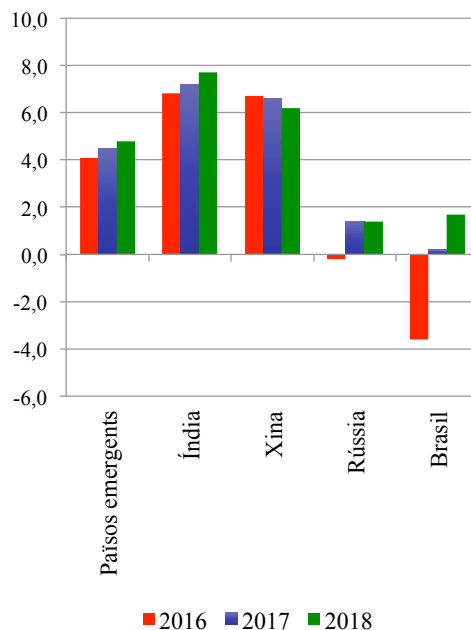
Per l'any 2018 es preveu un augment del creixement fins el 3,6%, amb els EUA (2,5%) i les economies emergents (4,8%) com les més dinàmiques, encara que amb força desigualtat per països. Així, de l'Índia s'espera que augmenti el seu PIB un 7,7%, mentre que el de la Xina es desacceleraria fins al 6,2%. Molt menors seran els creixements que es preveuen per al Brasil (1,7%) i per a Rússia (1,4%), si bé en aquests casos, d'acomplir-se les previsions, això significaria que ambdós països haurien sortit de la recessió que ha patit l'any 2016 aquestes dues economies.

Previsions de creixement del PIB mundial i economies avançades  
En %



Font: FemLlobregat a partir de dades del FMI (octubre del 2016)

Previsions de creixement del PIB dels països emergents  
En %



Font: FemLlobregat a partir de dades del FMI (octubre del 2016)



## Espanya va tancar 2016 amb un creixement un punt i mig per sobre de la Unió Europea

Pel que fa a l'economia espanyola, la dinàmica del 2016 va ser força positiva, amb un creixement del PIB d'un 3,2%, acomplint-se les previsions anteriors, percentatge que superen en gairebé un punt i mig el creixement mitjà per al conjunt de la Unió Europea. Aquest creixement, que s'ha vist propiciat per una sèrie de circumstàncies favorables, com ara els preus baixos del petroli, la depreciació de l'euro potenciadora de les exportacions, la política monetària expansiva del BCE o l'excel·lent any turístic, s'espera que segueixi els propers anys, tot i que a un ritme més moderat (3,2% el 2017 i 2,5% el 2018), atès que l'efecte positiu d'alguns dels factors assenyalats seguiran tenint un impacte favorable. El balanç en termes de generació d'ocupació també és favorable, encara que encara es casí un 12% inferior al nivell previ a la crisi.

La prolongació de la fase expansiva ha permès continuar enregistrant avenços en la correcció dels desequilibris, molt visibles en termes de millora en el grau de competitivitat, la notable reducció del volum de deute de llars i empreses no financeres o la progressiva recuperació del sector immobiliari.

## L'economia catalana ha crescut el 2016 un 3,4%, dues dècimes més que la mitjana nacional; i el 2017 es preveu que ho faci un 2,8%, quatre dècimes menys

Per a l'economia catalana, l'estimació de l'evolució del PIB per al primer trimestre de l'any ha estat un creixement intertrimestral del 0,7%, però es preveu un procés de desacceleració fins un 2,8% anual a finals d'any. Encara que indicadors avançats de l'economia semblen indicar que podríem recuperar taxes de creixement de fins el 3%.

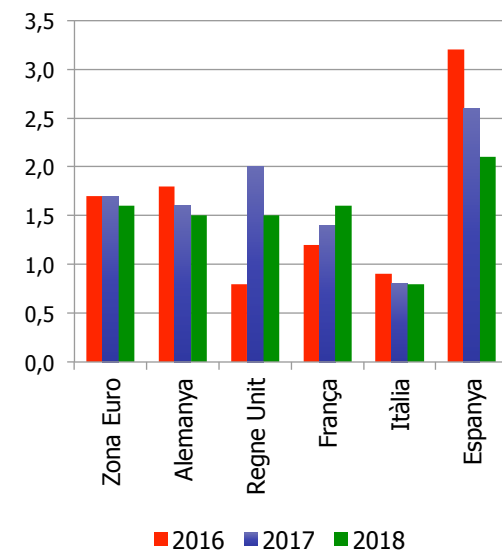
No obstant això, el panorama econòmic general continua molt positiu gràcies a la política monetària expansiva del Banc Central Europeu, que està reactivant el conjunt de la zona euro. D'altra banda, la debilitat del preu de l'euro, la millora prevista del comerç internacional i la recuperació del conjunt d'Espanya juguen un paper cabdal en vistes a la continuïtat del creixement econòmic català.

La creació neta de llocs de treball continua molt activa durant el primer trimestre de l'any 2017, i tant el nombre d'afiliats a la Seguretat Social com l'EPA mostren taxes de creixement elevades. La conjuntura empresarial presenta unes perspectives molt positives: els indicadors de clima empresarial referits a la marxa del negoci han estat una mica menys positius el primer trimestre, però el sector industrial continua donant mostres d'una gran fortalesa (amb augments d'un 3% interanual, encara que era el 3,9% l'últim trimestre de 2016) gràcies al creixement de la demanda interna i a la bona evolució de les exportacions.

La construcció es continua consolidant gràcies a la revitalització del mercat immobiliari. Es preveu un creixement del 6,3% en aquest sector el primer trimestre d'enguany.

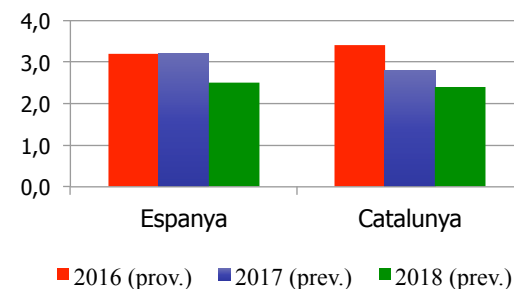
Com a punt a destacar, cal esmentar que han baixat el número de fallides empresarials des de l'inici de la crisi, encara que amb xifres molt superiors a l'inici de la mateixa. I l'augment d'empreses vives any rere any (228.570 a finals de març).

Previsions de creixement del PIB a la UE  
En %



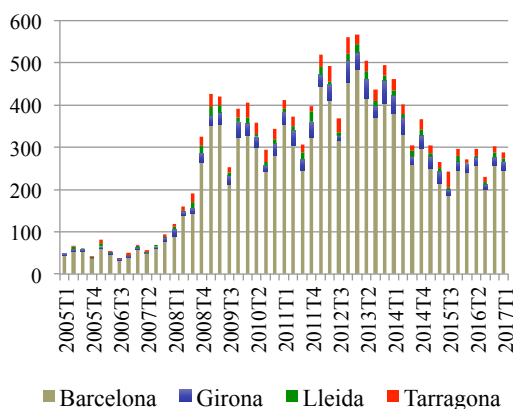
Font: FemLlobregat a partir de dades de la Comissió Europea (novembre del 2016)

Previsions de creixement del PIB a Espanya i Catalunya  
En %



Font: FemLlobregat a partir de dades de la Comissió Europea (novembre del 2016). Per a Catalunya, Generalitat de Catalunya: Departament de la Vicepresidència i d'Economia i Hisenda (novembre del 2016)

Evolució del número de fallides empresarials per província  
Valor absolut per trimestre



Font: FemLlobregat a partir de previsions de BBVA, Cambra de Comerç de Barcelona i Ministeri d'Economia (juny del 2017)



## El mercat immobiliari continua el seu creixement

Durant el primer trimestre d'aquest any s'han venut 2.615 habitatges a L'Hospitalet i la comarca del Baix Llobregat. Aquesta xifra no s'aconseguia en un primer trimestre des de 2007, just quan començava a esclatar la bombolla immobiliària, encara que els indicadors macroeconòmics encara no ho reflectien.

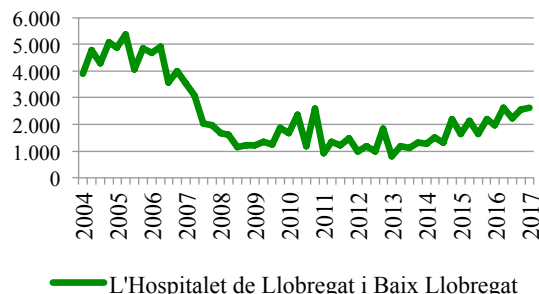
Aquesta xifra encara té més importància si la comparem amb el volum d'operacions que es varen tancar el primer trimestre de 2013 (només 808). Des d'aleshores, la xifra ha anat pujant en valors interanuals. Respecte a fa un any, la xifra és un 33,5 % superior a les 1.959 operacions fetes. Amb aquestes xifres, hom pensa que el pitjor de la crisi immobiliària ja ha passat, i que estem en el inici d'un altre cicle expansiu. El mercat immobiliari repunta sobretot per un mercat laboral en recuperació, un menor endeutament de les famílies i uns preus de l'habitatge ajustats després de deu anys de crisi (en el primer trimestre de 2017 han crescut al conjunt de Catalunya al voltant del 8,8% anual).

Com és habitual, el mercat immobiliari va per barris o per poblacions:, a Sant Esteves Sesrovires s'ha més que triplicat el nombre d'operacions, o a Begues (que s'ha doblat). Per contra, a El Prat i a Cervelló ha disminuït (un 107% i un 6,7%, respectivament).

## Fort augment de l'ocupació a L'Hospitalet i el Baix L.

El passat mes de març va augmentar l'ocupació en el nostre territori en 1.898 persones respecte al passat desembre, amb la qual cosa l'atur registrat baixa fins a 62.565 persones aturades. El millor municipi en relació a l'augment d'ocupació va ser Esparreguera amb un creixement de la seva població amb feina del 4,14%, seguida de Pallejà (3,84%), Cervelló i Santa Coloma de Cervelló (amb creixements superiors al 2%). Per contra, Esplugues de Llobregat va ser la població on va disminuir la població amb feina en 828 persones en el primer trimestre de 2017. En el decurs del mes d'abril, gairebé 4.810 persones més varen trobar feina, per la qual cosa en els quatre primers mesos de l'any l'atur ha baixat en més de 6.700 persones a la nostra demarcació i en els últims dotze mesos (de març a març) en gairebé 14.000 ocupats més. Per tipologia de l'ocupació, el Règim General ha crescut en 18.000 persones (un 1,87%), el Règim agrari un 1,28%, el S.E. Hogar un 0,28%; i els treballadors autònoms en un 1,04%.

Nombre total de compra-ventes de vivendes per trimestre a l'Hospitalet i el Baix Llobregat.  
En valor absolut



Nombre de població ocupada a finals de 2016 i a finals de març de 2017 per municipis.  
En valor absolut

Municipi (població amb ocupació)	XII/2016	III/2017
Abrera	6.504	6.618
Begues	1.273	1.290
Castelldefels	15.647	15.861
Castellví de Rosanes	826	834
Cervelló	2.670	2.753
Collbató	909	899
Corbera de Llobregat	2.789	2.787
Cornellà de Llobregat	36.615	37.025
El Papiol	2.056	2.078
El Prat de Llobregat	41.116	41.536
Esparreguera	5.795	6.035
Esplugues de Llobregat	19.014	18.186
Gavà	15.275	15.278
L'Hospitalet de Llobregat	91.096	91.164
La Palma de Cervelló	914	902
Martorell	10.274	10.426
Molins de Rei	7.969	7.904
Olesa de Montserrat	4.876	4.857
Pallejà	2.998	3.113
Sant Andreu de la Barca	10.468	10.643
Sant Boi de Llobregat	25.630	25.591
Sant Climent de Llobregat	916	925
Sant Esteve Sesrovires	5.462	5.408
Sant Feliu de Llobregat	10.932	11.044
Sant Joan Despí	14.807	14.860
Sant Just Desvern	15.283	15.468
Sant Vicenç dels Horts	7.122	7.245
Santa Coloma de Cervelló	2.275	2.335
Torrelles de Llobregat	998	1.017
Vallirana	2.891	2.890
Viladecans	18.268	18.594

Font: FemLlobregat a partir de dades de la Seguretat Social



Requadre

**Catalunya va tindre un superàvit comercial amb la resta d'Espanya de 17.900 milions d'euros l'any 2016**

Catalunya va aconseguir un superàvit comercial amb la resta d'Espanya en el decurs de l'any passat de 17.900 milions d'euros. El principal mercat "exportador" de les mercaderies i serveis catalans és la comunitat aragonesa (10.782 Milions d'€, que representen el 27,5% del total de les vendes de Catalunya a la resta de l'Estat i alhora representem el 55% del total de les compres pels aragonesos). Com a destí de les nostres vendes a la resta de l'Estat, segueixen: Comunitat Valenciana (4.994M€, 12,7%), Comunitat de Madrid (4.256M€, 10,8%), Andalusia (2.884M€, 7,3%), Illes Balears (2.640M€, 6,7%) Castella-La Manxa (2.218M€, 5,6%), País Basc (2.173M€, 5,5%) i Cantàbria (2.024M€, 5,2%). En canvi, els principals mercats on realitzem les compres dins de l'Estat són: Comunitat de Madrid (18,2%), Aragó (17,1%), Andalusia (15,4%), Comunitat Valenciana (13,1%), Galícia (6,4%), Navarra (5,4%) i País Basc (5,0%). Com a dada curiosa, amb Extremadura només tenim el 0,2% de les nostres vendes i el 0,5% de les nostres compres.

Les xifres de vendes de les empreses de Catalunya amb els principals mercats de la resta del món són: França (9.900 M€), Alemanya (6.935 M€), Itàlia

(4.919M€), Portugal (4.086M€) Regne Unit (3.714M€) Suïssa (1.981M€), Holanda(1.952M€), EE.UU. (1.775M€), Bèlgica (1.377M€), Xina (1.050 M€) i Rússia (732M€).

La xifra de superàvit comercial amb la resta d'Espanya del 9% del PIB català contrasta amb l'important dèficit comercial amb la resta del món de 12.683 milions d'euros. Això posa de relleu que les empreses catalanes tenen una major dificultat per vendre fora que dins d'Espanya. I cal veure les dues parts de la balança comercial. Venem molt a l'exterior, però encara en comprem més. Si fem els càlculs del dèficit comercial de Catalunya amb la resta del món, arribem a una taxa negativa del 6% del PIB, la qual cosa ens posa dins d'Europa al nivell de Grècia (amb un -10,6%) o Portugal (-5,8%).

Amb aquestes dades, podem fer una comparació de la importància dels diferents mercats per a les empreses catalanes: el primer destí de totes les nostres vendes és Aragó, seguida de França, Alemanya, València, Itàlia, Madrid, Portugal, Regne Unit, Andalusia, Illes Balears, Castella-La Manxa, País Basc, Cantàbria.

Ara per ara, per a les nostres empreses té més importància el mercat de Cantàbria que el d'EE.UU., Bèlgica, Xina o Rússia.

**Resum dels principals indicadors de conjuntura econòmica**

Indicadors d'economia espanyola i catalana		I/2017	IV/2016	III/2016	II/2016	I/2016
Producte Interior Brut d'Espanya	En %	3,0	3,2	3,2	3,4	3,4
Taxa d'atur d'Espanya	En %	18,2	18,4	18,9	20,0	21,0
Inflació d'Espanya	Variació interanual en %	2,3	1,6	-0,1	-0,8	-0,8
Producte Interior Brut de Catalunya	En %	2,5	2,8	3,4	3,5	3,8
Taxa d'atur de Catalunya	En %	15,3	15,3	14,6	20,0	17,4
Inflació Catalunya	En %	2,5	2,1	0,4	-0,5	-0,6
Indicadors d'economia de l'Hospitalet i el Baix Llobregat		I/2017	IV/2016	III/2016	II/2016	I/2016
Afiliació a la Seguretat Social	Variació interanual en %	3,7	4,7	4,9	4,9	5,0
Atur registrat	Variació interanual en %	-13,5	-13,5	-12,9	-12,5	-13,0
Contractes de treball	Valors absoluts	91.031	79.235	87.891	87.362	77.237
Treballadors autònoms	Valors absoluts	62.260	61.623	61.688	62.219	61.864
Treballadors assalariats	Valors absoluts	317.609	322.045	310.322	303.860	304.225
Nombre d'empreses	Valors absoluts	27.467	27.361	26.946	26.995	26.781