

Informe sobre la conjuntura econòmica

Tancament de l'informe el 3 de juliol de 2019

2ⁿ trimestre 2019

Context econòmic

Es fa palesa la desacceleració del creixement mundial

Les previsions de l'economia catalana es compleixen

L'Hospitalet i el Baix Llobregat

El mercat immobiliari encadena tretze trimestres de creixement i dotze amb més de 2.000 transaccions

L'Hospitalet, El Prat i Esplugues de Ll. encapçalen la llista de les millors poblacions per trobar feina

Augmenta l'atur en 570 persones

L'economia de la província creix un 2,6 % en 2018

Requadre El Baix Llobregat en dades (de 2018)



**Fòrum
Empresarial
DEL LLOBREGAT**

Es fa palesa la desacceleració del creixement mundial

En el període transcorregut de 2019 ha seguit fent-se palesa la desacceleració de l'activitat mundial, que va començar a observar-se als inicis de 2018 i que es va accentuar en la segona meitat de l'any. Aquesta pèrdua de dinamisme de l'expansió global s'ha produït en un entorn de tensions comercials persistents i de gradual creixement de diversos focus d'incertesa. A més a més, es confirma l'heterogeneïtat de l'evolució del creixement entre les principals àrees, contraposant-se la pèrdua d'impuls de la Unió Econòmica i Monetària (UEM) amb el dinamisme relativament elevat dels EE.UU. A la Xina persisteixen les incerteses referents al grau d'intensitat de l'alentiment de l'activitat.

Per la seva banda, el comerç mundial es va contraure al tram final de 2018 i la informació dels indicadors més recents apunten a un prolongament de la seva debilitat a l'inici d'aquest any.

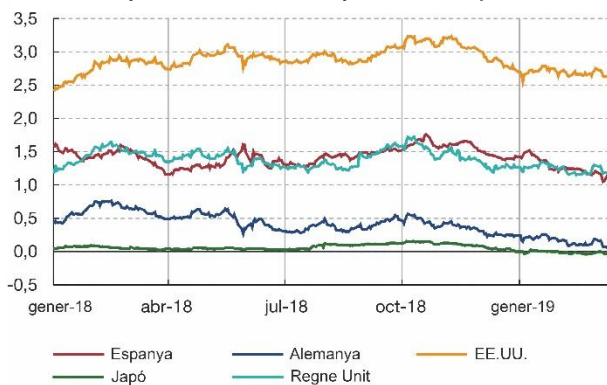
A escala global, les taxes d'inflació continuen en una tendència decreixent, governada per l'evolució del component energètic (encara que les últimes setmanes ha tornat a créixer), mentre que la inflació subjacent s'ha mantingut estable, a pesar de la fortalesa de la creació d'ocupació.

Amb el rerefons dels dubtes sobre el creixement global, el ressorgiment de tensions en els mercats financers i les poques pressions inflacionistes internes, la Reserva Federal va adoptar un to més cautelós a principis d'any, desvinculant-se de la senda de normalització anteriorment prevista, moviment que va ser seguit per altres bancs centrals i va calmar als mercats financers. En el cas de la Xina, les autoritats van introduir un conjunt de mesures d'estímul en els fronts fiscal, monetari i financer.

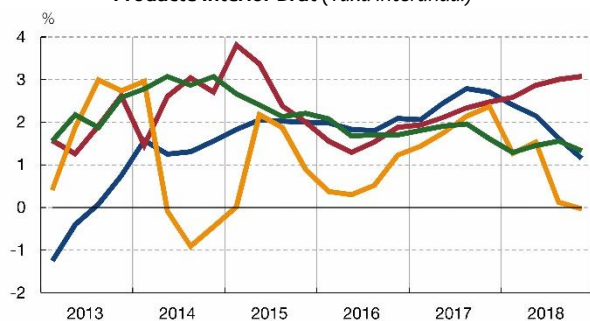
En l'àrea de l'euro, l'escenari de debilitat de l'activitat econòmica s'ha prolongat a l'inici de 2019. Juntament amb els factors interns de caràcter transitori, que estan tenint un efecte negatiu més prolongat del previst, el modest ritme de creixement del PIB s'explica per l'especial intensitat amb la que el deteriorament del comerç mundial ha copejat l'àrea euro, degut al seu grau d'apertura comparativament més elevat que el d'altres regions i l'especialització de les seves exportacions cap a les àrees geogràfiques i els productes que han patit un major deteriorament. A més a més, el impacte sobre les exportacions de l'àrea hauria començat a influir sobre la inversió.

Totes aquestes dades han portat a una revisió a la baixa de les perspectives de creixement de la UEM, especialment per al 2019. Les projeccions més recents del BCE preveuen, no obstant, que el PIB torni a taxes de creixement més elevades a partir del segon semestre, a mesura que es dissipin els factors temporals i s'aclareixin les incerteses, passant a prevaler els elements de suport: condicions financeres favorables, comportament expansiu de l'ocupació i els salaris, menor preu del petroli i una lleugera relaxació fiscal

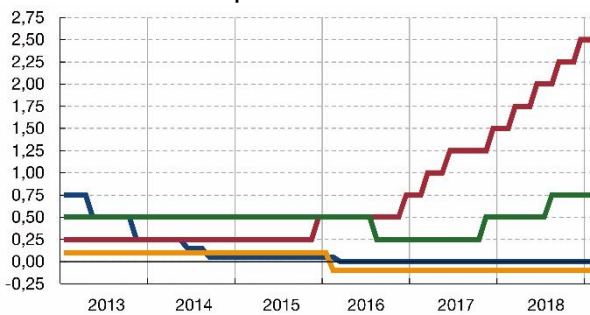
Tipus d'interès del deute públic a deu anys



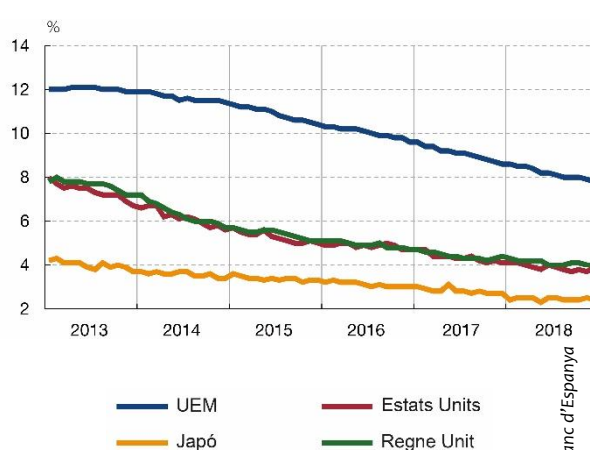
Producte Interior Brut (Taxa interanual)



Tipus de interès oficials



Taxa d'atur



Les previsions de l'economia catalana es compleixen

Tal com vam anticipar en anteriors Informes d'aquest "Fòrum Empresarial", les taxes de creixement interanuals del PIB espanyol són superiors a les taxes de l'economia catalana, que assoleix la xifra del 2,1%, deixant d'aquesta manera de ser la "locomotora" de l'economia espanyola.

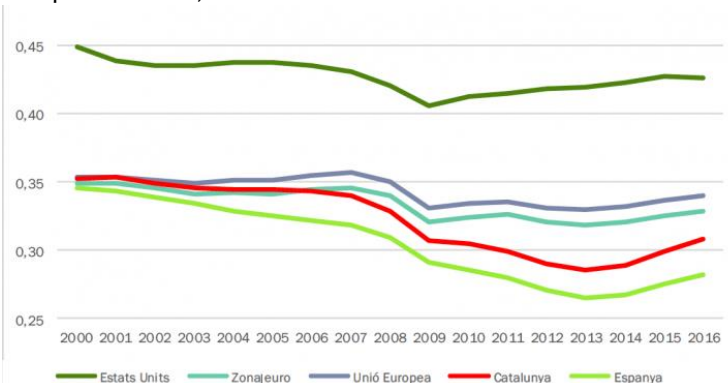
L'economia espanyola va créixer el 0,7% intertrimestral el primer trimestre d'enguany (amb taxes interanuals del 2,4%), provocant que el PIB per càpita augmentés un 0,4%. La inflació continua esmortint-se fins el 0,8% al mes de maig, degut a la disminució de preus del petroli i la menor demanda exterior.

Un tema que no es sol tractar gaire és el dèficit de les administracions públiques. L'any 2018 es va registrar un dèficit de 29.982 milions d'euros (2,48% del PIB), inferiors als 35.903 de l'any 2017. De cara a futur, els canvis de govern i els mesos preelectorals que hem tingut, i que potser que continuarem tenint, segur que faran que aquestes xifres tornin a augmentar.

El Producte Interior Brut (PIB) de Catalunya va registrar un creixement interanual del 2,1% en el primer trimestre de 2019, segons l'avanç del PIB que elabora l'Idescat, tres dècimes menys que el creixement estatal. Per sectors d'activitat, varen mostrar increments la construcció (5,1%), els serveis (2,9%) i l'agricultura (0,1%); mentrestant, la indústria va disminuir en un 0,9%.

El deute de la Generalitat de Catalunya al final del primer trimestre de 2019 ha assolit la xifra, provisional, de 78.831 milions d'euros, la qual cosa implica el 33,9% del PIB català. Això implica un deute per càpita de 10.420 euros, 13 més que a finals de l'any 2018 (veure dades dels últims tretze anys al requadre).

Segons Foment del Treball, un dels problemes de l'economia catalana és el mal aprofitament dels recursos de capital que provoca una pèrdua de productivitat. La productivitat del capital és inferior a la mitjana europea, encara que una mica superior a la mitjana espanyola. Aquesta falta de productivitat respecte el factor treball i el factor capital és un dels punts en el que es deuria treballar. Fa deu anys es va fer un Pla Estratègic sobre la indústria que pràcticament, encara, no s'ha desenvolupat. Un dels nostres problemes és que l'economia creix amb molt vigor en els cicles econòmics expansius a base d'introduir més factor treball i més factor capital, sense atendre a la productivitat, a l'eficàcia dels dos factors.



Comparativa de la Productivitat del capital

Previsions macroeconòmiques per Catalunya

(Font: Vicepresidència d'Economia i Hisenda)

		2018	2019 (previsió)	2020 (previsió)
PIB	% de variació real	2,6	2,1	1,9
PIB	Milions d'euros	242.323	250.989	260.649
Demanda interna	Aportació al creixement	2,2	1,8	1,6
Despesa en cosum de les llars	% de la variació real	2,0	1,7	1,5
Despesa en consum de les AAPP	% de la variació real	1,0	1,8	1,7
Formació bruta de capital	% de la variació real	4,6	3,0	2,9
Saldo exterior	Aportació al creixement	0,4	0,3	0,3
Saldo amb l'estranger	Aportació al creixement	-0,4	-0,1	0,1
Exportacions de bens i serveis	% de la variació real	2,0	2,8	3,5
Importacions de bens i serveis	% de la variació real	3,6	3,6	3,8
Saldo amb la resta d'Espanya	Aportació al creixement	0,8	0,4	0,2
Ocupació creada	Milers	107,0	59,3	37,9
Ocupació creada	% variació	3,4	1,8	1,1
Taxa d'atur estimada (EPA)	Atur / població activa	11,5	10,2	9,5

Evolució del deute públic de la Generalitat de Catalunya

Any	Deute total (M.€)	Deute (%PIB)	Deute per Càpita
2019 1T	78.831	33,90%	10.420€
2018	78.732	34,00%	10.407€
2017	7.7740	34,70%	10.381€
2016	75.118	35,10%	10.095€
2015	72.675	35,40%	9.810€
2014	64.466	32,80%	8.715€
2013	58.179	30,10%	7.845€
2012	52.355	26,80%	6.998€
2011	44.095	22,00%	5.868€
2010	35.616	17,50%	4.753€
2009	25.661	12,70%	3.438€
2008	20.825	10,00%	2.804€
2007	15.776	7,80%	2.158€
2006	14.873	7,80%	2.080€

El mercat immobiliari encadena tretze trimestres de creixement i dotze amb més de 2.000 transaccions

En el primer trimestre de l'any s'han venut 2.829 habitatges al nostre territori, la qual cosa implica un augment del 2,84% respecte el primer trimestre de l'any passat (+78 operacions).

El municipi que més ha crescut ha estat El Prat de Llobregat amb 62 operacions més. Seguit d'Olesa de Montserrat (+60) i Viladecans (+47). En canvi, l'Hospitalet (-52), Sant Just Desvern (-45) i Esplugues (-43) lideren les poblacions on més disminueixen el número de transaccions immobiliàries d'habitatges respecte el primer trimestre de 2018.

Com hom pot suposar, l'Hospitalet encapçala la taula de municipis segons el nombre d'operacions, amb 717, seguida de Cornellà (213) i Sant Boi (201).

Aquestes bones xifres són, no obstant, pitjors que en el darrer trimestre de 2018, quan el nombre total d'operacions va assolir la xifra de 3.075 transaccions.

Percentualment, Castellví lidera els creixement amb el fet de passar de dos a cinc operacions (+150%), seguida d'Olesa de Montserrat (+115,4%), Sant Esteve Sesrovires (+92,3%) i Molins de Rei (+81,8%). En la part de sota de la taula, tenim a El Papiol que ha passat de 12 operacions a només 3 dotze mesos després (-75%), seguida de Begues i Sant Just Desvern amb caigudes del 50%.

L'Hospitalet, El Prat i Esplugues encapçalen la llista de les millors poblacions per a trobar feina

En el primer trimestre de l'any 2019, l'Hospitalet, El Prat i Esplugues han augmentat la seva població ocupada en més de 1.000 persones. Sant Feliu de Llobregat (+973), Viladecans (+832), Cornellà (+818) i Sant Joan Despí (+503) completen la llista de localitats on ha estat més fàcil trobar feina durant els últims dotze mesos. Per fortuna, aquest trimestre no tenim cap municipi amb pèrdues netes d'ocupació de març de 2018 a març de 2019. Proporcionalment, la millor població per trobar feina va ser Esplugues (+7,29%), Castellví de Rosanes (+6,20%) i Sant Feliu de Llobregat (+6,14%).

Aquest creixement de la població ocupada (+4.352) durant el primer trimestre de l'any 2019 és, malauradament, un 6,27 per cent inferior a la quantitat de nova ocupació que es va crear el primer trimestre de l'any 2018 (+4.643), com també és inferior la creació de llocs de treball interanuals (+15.014) si ho comparem amb les dades de fa dotze mesos (+19.974).

No podem finalitzar aquest anàlisi sense felicitar a les empreses de l'Hospitalet i la seva empenta pel fet d'assolir la xifra de **més de 100.000 persones ocupades** dins del seu terme municipal.

Nombre total de transaccions d'habitatges per trimestre a l'Hospitalet i el Baix Llobregat. En valor absolut (* prov.)

	2018-1T	2018-4T	2019-1T*
Abrera	31	43	32
Begues	30	28	15
Castelldefels	190	190	175
Castellví de Rosanes	2	13	5
Cervelló	22	28	22
Collbató	12	8	13
Corbera de Llobregat	34	45	40
Cornellà de Llobregat	206	217	213
Esparguera	70	74	56
Esplugues de Llobregat	116	117	73
Gavà	124	151	145
Hospitalet de Llobregat (L')	769	733	717
Martorell	66	66	77
Molins de Rei	44	78	80
Olesa de Montserrat	52	66	112
Pallejà	27	30	36
Palma de Cervelló (La)	10	9	9
Papiol (El)	12	5	3
Prat de Llobregat (El)	107	140	169
Sant Andreu de la Barca	50	63	55
Sant Boi de Llobregat	220	226	201
Sant Climent de Llobregat	10	12	6
Sant Esteve Sesrovires	13	34	25
Sant Feliu de Llobregat	106	224	130
Sant Joan Despí	87	71	63
Sant Just Desvern	90	34	45
Sant Vicenç dels Horts	62	61	54
Santa Coloma de Cervelló	10	16	12
Torrelles de Llobregat	16	16	24
Vallirana	28	35	40
Viladecans	135	242	182
Total	32.751	3.075	2.829

Població ocupada per municipis. En valor absolut

	1r.Trim.2018	1r.Trim.2019	Variació
Abrera	6.710	7.105	395
Begues	1.367	1.442	75
Castelldefels	17.255	17.467	212
Castellví de Rosanes	1.065	1.131	66
Cervelló	3.050	3.089	39
Collbató	909	944	35
Corbera de Llobregat	2.759	2.850	91
Cornellà de Llobregat	38.767	39.585	818
El Papiol	2.054	2.111	57
El Prat de Llobregat	43.610	45.383	1.773
Esparguera	5.848	5.948	100
Esplugues de Llobregat	18.950	20.332	1.382
Gavà	15.161	15.589	428
L'Hospitalet de Llobregat	95.735	100.811	5.076
La Palma de Cervelló	962	969	7
Martorell	10.880	11.173	293
Molins de Rei	8.050	8.344	294
Olesa de Montserrat	5.012	5.035	23
Pallejà	3.211	3.317	106
Sant Andreu de la Barca	10.683	10.953	270
Sant Boi de Llobregat	27.012	27.208	196
Sant Climent de Llobregat	889	936	47
Sant Esteve Sesrovires	5.517	5.694	177
Sant Feliu de Llobregat	15.848	16.821	973
Sant Joan Despí	15.029	15.462	433
Sant Just Desvern	15.836	16.219	383
Sant Vicenç dels Horts	7.835	8.022	187
Santa Coloma de Cervelló	2.305	2.391	86
Torrelles de Llobregat	1.042	1.066	24
Vallirana	2.936	3.072	136
Viladecans	19.253	20.085	832
Total L'H+Baix Llobregat	405.540	420.554	15.014

Augmenta l'atur en 570 persones

En els 31 municipis de L'Hospitalet i el Baix Llobregat, l'atur va augmentar en 570 persones durant el primer trimestre de l'any 2019, passant de 53.398 aturats a finals de l'any 2018 a 53.968 aturats al final de març. Si afegim a aquesta xifra l'augment de l'ocupació en el mateix període en 4.352 persones, obtenim el fet de que ha augmentat la població activa en 4.922 persones.

En el primer trimestre de l'any, L'Hospitalet ha liderat les dades en quant a augment de l'atur dins el seu municipi amb 471 aturats més, seguit de Cornellà (+52) i Sant Esteve Sesrovires (+48). Si relativitzem les dades en percentatges, veiem que L'Hospitalet ha augmentat els seu aturats un 3,38%, molt lluny del 18,32% de Sant Esteve Sesrovires o el 15,08% de La Palma de Cervelló.

Els municipis on més ha disminuït l'atur han estat Martorell (-59) i Esparreguera (-54). Però proporcionalment la disminució més significativa la trobem a El Papiol amb una disminució del 13,97%.

En els últims dos anys, l'evolució de l'atur ha experimentat una disminució, alentida aquest any, al passar de 62.565 aturats a finals de març de 2017 a 57.073 en març de 2018 (-5.492) i el 53.968 d'aquest març (-3.105).

Per sectors, l'agricultura va passar de 365 aturats a 294. La indústria, de 6.426 a 5.755. El sector de la construcció, de 5.318 a 4.626 persones. El sector serveis, de 41.471 a 39.307. I l'epígraf de "sense ocupació anterior", de 3.523 a 3.416 aturats a finals d'any.

Per franges d'edat, els aturats menors de 25 anys experimenten un augment de 442 persones en l'últim any al passar de 4.058 a 4.500. Si comparem les xifres amb l'any 2017 (4.416), també augmenta (+84 aturats més). La franja de 25 a 44 anys, experimenta una disminució de 1.986 aturats menys (passa de 22.719 en març de 2018 a 20.733 en 2019), que augmenta la seva importància si la comparem amb març de 2017, on teníem 24.972 aturats d'aquesta franja d'edat.

Els aturats majors de 45 anys han experimentat una disminució de 1.561 persones en els últims dotze mesos analitzat i de 4.442 si analitzem les dades respecte el 2017 (33.177; 30.296 i 28.735 en 2017, 2018 i 2019, respectivament).

Si mirem les dades d'aturats amb una visió de gènere, veiem que en els últims dos anys, els homes aturats han disminuït en 4.583 persones, passant de 27.687 a 23.104. La qual cosa implica una disminució del 16,56% en els aturats masculins. En les dades de l'atur femení, la disminució ha estat de 4.014, passant de 34.878 a 30.864 dos anys després. Això implica una disminució de les aturades de l'11'51%.

I si mirem les dades per sectors, tots els sectors han disminuït el seu atur. L'agricultura el 16,25%; la indústria el 10,73%; la construcció el 14,80%; el sector serveis el 3,64%; i l'epígraf de "sense ocupació anterior" un 2,94%.

Població aturada per municipis. En valor absolut

	1r.Trim.2017	1r.Trim.2018	1r.Trim.2019
Abrebra	653	578	550
Begues	225	213	202
Castelldefels	3.123	2.874	2.665
Castellví de Rosanes	73	71	64
Cervelló	417	395	401
Collbató	179	153	158
Corbera de Llobregat	634	597	572
Cornellà de Llobregat	5.347	4.878	4.670
Esparreguera	1.424	1.291	1.228
Esplugues de Llobregat	2.390	2.186	2.042
Gavà	2.593	2.441	2.251
L'Hospitalet de Llobregat	16.548	15.249	14.414
Martorell	1.913	1.706	1.669
Molins de Rei	1.147	990	941
Olesa de Montserrat	1.538	1.334	1.329
Pallejà	541	467	448
Palma de Cervelló, La	154	142	145
Papiol, El	224	184	154
Prat de Llobregat, El	4.101	3.694	3.446
Sant Andreu de la Barca	1.568	1.408	1.375
Sant Boi de Llobregat	5.410	4.940	4.671
Sant Climent de Llobregat	194	158	141
Sant Esteve Sesrovires	326	291	310
Sant Feliu de Llobregat	2.224	2.035	1.896
Sant Joan Despí	1.548	1.443	1.295
Sant Just Desvern	555	486	486
Sant Vicenç dels Horts	2.083	1.878	1.731
Santa Coloma de Cervelló	322	285	262
Torrelles de Llobregat	250	224	235
Vallirana	838	766	756
Viladecans	4.023	3.716	3.461
Total L'H+Baix Llobregat	62.565	57.073	53.398

L'economia de la província creix un 2,6% en 2018

La Diputació de Barcelona i la Cambra de Comerç de Barcelona han elaborat l'Informe territorial de la província de Barcelona de 2018, una publicació que fa balanç de l'evolució econòmica de la província i de les 12 comarques que la componen.

L'economia catalana ha registrat durant el 2018 un creixement del 2,6%, segons dades de l'Idescat, el mateix que l'economia espanyola i set dècimes menys que l'any anterior i amb previsions de continuar minorant el ritme de creixement. Tot i això, l'economia catalana ha crescut força per sobre de la mitjana de països de la zona euro. Aquest creixement de l'activitat econòmica s'ha vist reflectit al mercat laboral amb una intensa creació d'ocupació que ha permès reduir la taxa d'atur i recuperar els augments salarials, i ha permès continuar reduint desequilibris macroeconòmics, com el dèficit públic, el dèficit exterior i el nivell d'endeutament públic i privat.

El nombre de persones aturades es continua reduint i se segueix creant ocupació, tot i que amb una intensitat menor que els anys anteriors. Així, entre el 2013 i el 2018 la població aturada registrada de la província ha baixat un 38,7% (-179.191), l'ocupada registrada ha crescut un 17% (+342.756), i les empreses han augmentat en un 9,3% (+15.979).

El nombre de persones aturades disminueix un 6%

El nombre de persones aturades registrades a la província a finals d'any disminueix en el 2018 per sisè any consecutiu (-6%, -18.286), però de manera menys intensa que els tres anys precedents. Els aturats registrats se situen en 284.283 persones a desembre de 2018, la menor dada de la sèrie des del 2008, i que suposa una taxa d'atur registrat del 10,5%. La dada estimada per l'EPA, dona una caiguda del nombre d'aturats estimats del 5,2% (-17.600), i una taxa d'atur estimada de l'11,4%.

L'atur registrat a la província ha disminuït de forma generalitzada a totes les comarques el 2018, també per sisè any consecutiu. En termes relatius, el descens més important s'ha produït al Berguedà (-10,1%) i per contra, el descens menys important s'ha donat al Moianès (-0,8%). La comarca amb una taxa d'atur més elevada continua sent l'Anoia, amb el 13,6%, i la més baixa ha estat el Moianès, amb el 8,2%, seguida d'Osona (9,6%) i el Barcelonès (9,7%).

L'ocupació registrada creix a totes les comarques

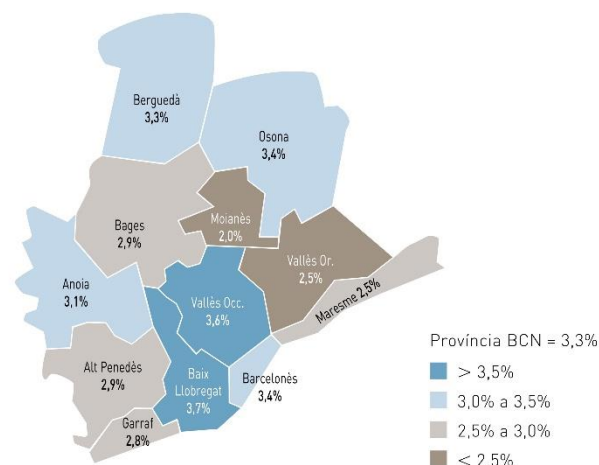
L'ocupació registrada dels 311 municipis de la província

s'ha incrementat un 2,8% i ho ha fet de forma generalitzada respecte a l'any anterior. Així, les xifres d'afiliats a la Seguretat Social es troben ja una mica per sobre dels registres del 2008, el que significa que s'ha recuperat bona part del teixit laboral perdut durant la crisi. Per sexes, les dones (2,9%) han registrat un augment lleugerament superior als homes (2,8%); i per nacionalitat, els estrangers (10,4%) han pujat molt més que els de nacionalitat espanyola (1,8%). Per edat destaca el creixement percentual dels majors de 55 anys (6,3%).

Els resultats del 2018 també presenten dades positives en el nombre de llocs de treball, amb un creixement del 3,3% respecte a l'any anterior, i ha augmentat a totes les comarques. El creixement dels llocs de treball ha estat superior entre els assalariats (3,7%) que entre els autònoms (1,3%), essent la comarca del Baix Llobregat la que lidera el creixement de l'ocupació en augmentar un 3,7%, per sobre de la mitjana provincial (3,3%). Les afiliacions han crescut en tots els grans sectors econòmics excepte l'agricultura (-0,3%). Per subsectors destaca el creixement de l'administració pública, els serveis de tecnologies de la informació i les activitats sanitàries, entre d'altres. Pel que fa al teixit empresarial, el 2018 el nombre d'empreses ha crescut per cinquè any consecutiu, però en els últims dos anys (0,7% i 0,8%) ho ha fet amb menor intensitat que els tres anys anteriors.

La recaptació de la taxa turística en l'àmbit de la província ha augmentat un 3%, superant els 37 milions d'euros. En canvi, a l'entorn de Barcelona s'ha recaptat una mica menys que l'any anterior (6,7 milions d'euros, un -1,0%).

Variació anual dels llocs de treball, 2018 (en percentatge)



Font: Programa Hermes en base a dades del Departament de Treball, Afers Socials i Famílies

Requadre

El Baix Llobregat en dades (de 2018)

La comarca del Baix Llobregat l'integren 30 municipis, té una superfície de 486 km², el 6,3% de la superfície de la província de Barcelona. Amb 819.168 habitants hi resideix el 14,6% de la població provincial. Té una densitat de 1.686 hab./km², la segona més alta de les comarques barcelonines. La meitat dels municipis de la comarca tenen més de 20.000 habitants.

El 9,6% de la població comarcal és estrangera (78.717), per sota de la mitjana provincial (13,3%). La nacionalitat més nombrosa és la marroquina (18.156), la segueix la romanesa (5.718) i la xinesa (4.675). El 17,7% de la població és menor de 16 anys i el 17,4% té 65 anys o més, un percentatge inferior al 18,8% provincial.

Segons l'Anuari Econòmic Comarcal 2018, del BBVA, el VAB de la comarca experimenta el 2017 un increment significatiu del 3,8%, un creixement superior a la mitjana provincial (3,4%). El 2017, l'augment del VAB reflecteix els bons registres dels serveis (amb un pes de més del 70% del VAB de la comarca i un augment del 3,4%) i de la indústria (22,7% del VAB i un augment del 4,8%), amb el suport de la construcció (4,6%), i el sector primari disminueix amb un -10,2%.

Segons el Sistema d'Anàlisi de Balanços Ibèrics, el 2016 el Baix Llobregat tenia 53 empreses amb uns ingressos d'explotació superiors als cent milions d'euros. Cinc d'aquestes tenen un import superior als mil milions. El 80% de les 200 primeres empreses en volum de vendes són exportadores o importadores.

Segons els pressupostos municipals de 2018, les despeses suposen 1.171 euros per habitant, amb 999 euros de despeses corrents i 109 euros de despeses d'inversió, uns valors que estan per sota de la mitjana provincial. De les despeses corrents, deu dels trenta municipis es situen per sobre dels 1.000 euros en aquest concepte, entre els que destaquen Sant Just Desvern (1.307), Abrera (1.279) i el Papiol (1.278).

Els ingressos corrents es xifren en 1.082 euros per habitant (dada per sota de la província en els ingressos corrents, 1.166), i en 773 els ingressos tributaris (lleugerament per sobre, 739). En la distribució municipal dels ingressos tributaris per càpita destaquen els municipis de Sant Esteve Sesrovires (1.171), Abrera (1.149) i el Prat de Llobregat (1.068).

Resum dels principals indicadors de conjuntura econòmica

Indicadors d'economia espanyola i catalana		I/2019	IV/2018	III/2018	II/2018	I/2018
Producte Interior Brut d'Espanya	En %	2,4	2,6	2,5	2,5	3,0
Taxa d'atur d'Espanya	En %	14,0	14,3	14,9	15,2	15,9
Inflació d'Espanya	Variació interanual en %	1,3	1,2	2,2	2,3	1,2
Producte Interior Brut de Catalunya	En %	2,0	2,6	2,7	3,0	3,2
Taxa d'atur de Catalunya	En %	11,6	11,8	10,6	11,4	12,2
Inflació Catalunya	En %	1,4	1,4	2,3	2,4	1,2
Indicadors d'economia de l'Hospitalet i el Baix Llobregat		I/2019	IV/2018	III/2018	II/2018	I/2018
Afiliació a la Seguretat Social	Variació interanual en %	3,70	3,82	3,12	5,6	5,2
Atur registrat	Variació interanual en %	-6,4	-6,5	-5,7	-6,5	-8,8
Contractes de treball	Valors absoluts	91.577	99.608	91.793	95.957	90.071
Treballadors autònoms	Valors absoluts	62.802	62.756	62.336	62.745	62.429
Treballadors assalariats (tots el règims)	Valors absoluts	352.399	348.190	350.799	338.140	337.598
Nombre d'empreses	Valors absoluts	28.140	27.876	27.581	28.018	27.857