



Fòrum
Empresarial
DEL LLOBREGAT

Informe sobre la conjuntura econòmica

Tancament de l'informe a 30 de novembre de 2015

3^{er}. trimestre 2015

Context econòmic

Preocupant desacceleració de les economies emergents

L'economia espanyola creix ja per sobre del 3%, tot i la pèrdua d'intensitat del tercer trimestre

El PIB de l'economia catalana creix al major ritme des que es va iniciar la crisi

Economia de L'Hospitalet i el Baix Llobregat

Intensa recuperació de l'ocupació a l'Hospitalet i el Baix Llobregat, malgrat persistir algunes debilitats
El Baix Llobregat se situa entre les tres comarques que més creix el 2014

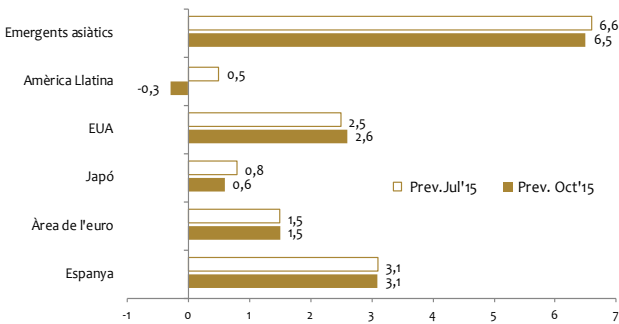
CX Catalunya Caixa
Grup **BBVA**

Informe elaborat pel Servei d'Estudis de

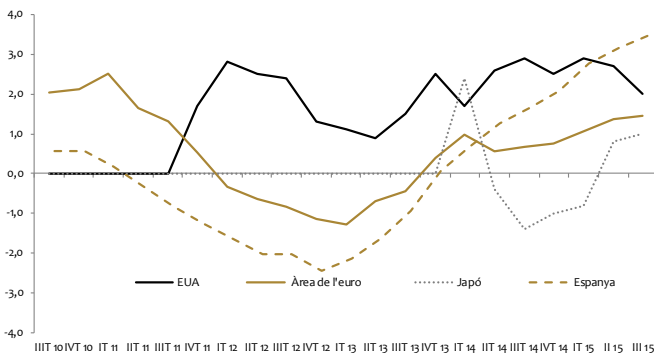


Context econòmic

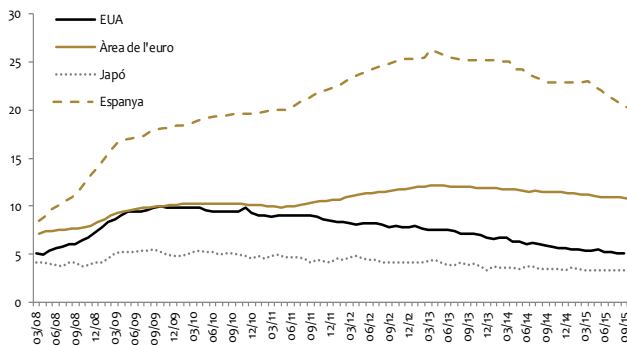
Projeccions de creixement de l'FMI per al 2015
Variacions anuals en %
(Font: World Economic Outlook)



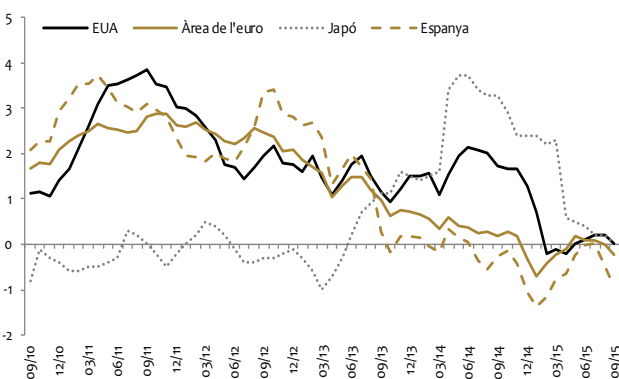
Producte Interior Brut
Variació interanual en %
(Font: Bloomberg)



Taxa d'atur
En % de la població activa
(Font: Bloomberg)



Índex de preus de consum
Variació interanual en %
(Font: Bloomberg)



Preocupant desacceleració de les economies emergents

Al llarg dels darrers trimestres s'ha anat consolidant la tendència a la desacceleració de les economies emergents, empentada per la caiguda del preu de les primeres matèries, la depreciació de les seves divises i la creixent volatilitat dels mercats financers. Malgrat que es tractaria d'un alentiment a nivell global entre aquests països, les diferències en la intensitat són prou importants. Segons el darrer informe de l'FMI, s'espera que el conjunt d'economies de l'Amèrica del Sud es contregui aquest any d'un 0,3%, llastades per la caiguda del PIB del Brasil, del -3,0%, mentre que les economies asiàtiques podrien desaccelerar el seu creixement fins al 6,5%. Pel que fa a l'economia de Rússia, l'FMI estima que podria veure reduït el seu PIB aquest 2015 d'un significatiu -3,8%. D'aquesta manera, les economies avançades continuen sent els motors econòmics mundials, amb els EUA i Regne Unit creixent a taxes a l'entorn del 2,5% i l'àrea de l'euro recuperant-se de forma més moderada, amb un creixement de l'1,5%. Destaca l'important augment que s'estima per a l'economia espanyola, del 3,1%, una de les taxes més altes dels països desenvolupats.

A Europa, els temors deflacionistes s'han intensificat els darrers mesos, derivats de l'efecte de la forta caiguda del preu del petroli. El BCE, a la seva reunió d'octubre, va anunciar una revisió de l'actual política monetària per al desembre, que podria suposar una ampliació del programa de compra d'actius (QE), tant de volum com de termini, i fins i tot una nova rebaixa dels tipus d'interès. D'altra banda, la FED, tot i els riscos a la baixa derivats de l'entorn econòmic global, sembla començar a tenir presa per pujar els tipus d'interès, i es parla ja de la reunió de desembre com a moment d'inici per al canvi de cycle monetari.

L'economia espanyola creix ja per sobre del 3%, tot i la pèrdua d'intensitat observada el tercer trimestre

El creixement del PIB del tercer trimestre d'enguany, del 0,8%, perd intensitat respecte a trimestres anteriors. Tot i això, en taxa interanual, el PIB de l'economia espanyola accelera el seu creixement fins al 3,4% (3,1% el segon trimestre), per primera vegada assolint creixements previs a la crisi (IVT 2007). Aquest creixement vindria explicat pel gran dinamisme de la demanda interna, que contribueix positivament de 3,9 p.p., mentre que el saldo exterior continuaria contribuint negativament a la variació del creixement (-0,5 p.p.).

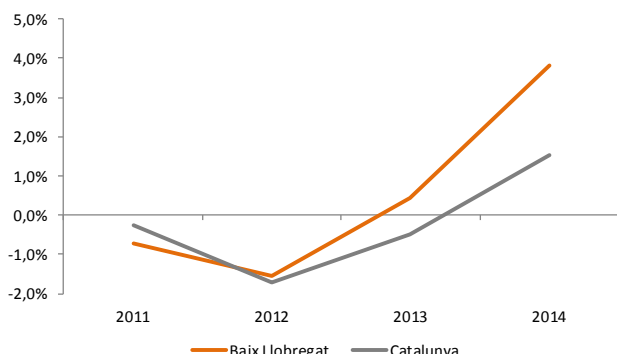
El mercat laboral continua recuperant-se, amb molt bons registres el tercer trimestre de l'any, quan el nombre d'aturats va caure de 298.000, la millor xifra d'un tercer trimestre de la sèrie històrica. Alhora, l'ocupació augmenta de 182.000 persones, amb el sector serveis acaparant la pràctica totalitat de la creació d'ocupació. Malgrat aquestes dades, el mercat laboral espanyol continua mostrant unes febleses de fons que costarà minvar. Per una banda, la taxa d'atur, que tot i reduir-se es manté per sobre del 20%, en el 21,18%, i per la banda de l'ocupació, l'increment de la contractació temporal en detriment de la indefinida. Dels 182.000 llocs creats aquest trimestre, 205.000 van ser temporals, mentre que es van destruir 19.000 d'indefinitos.

A Espanya, la preocupació per la deflació és important. Els preus han accelerat la seva caiguda després de l'estiu, arribant a reduir-se d'un -0,9% el setembre, des dels registres positius del juny i el juliol (+0,1%).

ECONOMIA CATALANA I DE L'HOSPITALET I EL BAIX LLOBREGAT

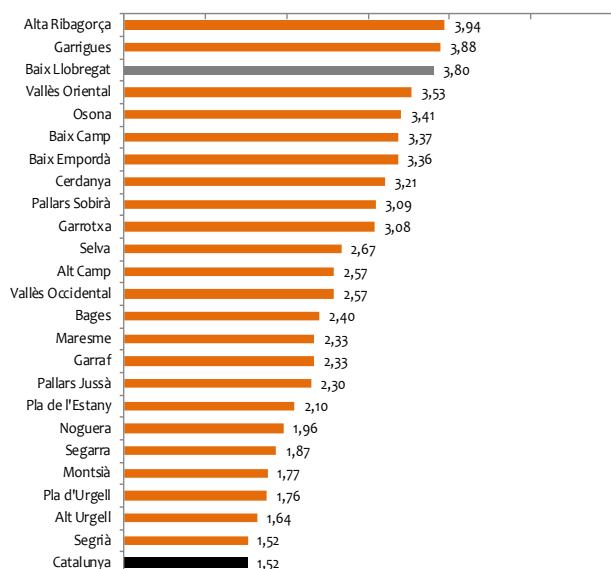
Taxa de variació real del VAB en %. 2011-2014

Variació anual
(Font: Anuari Econòmic Comarcal)



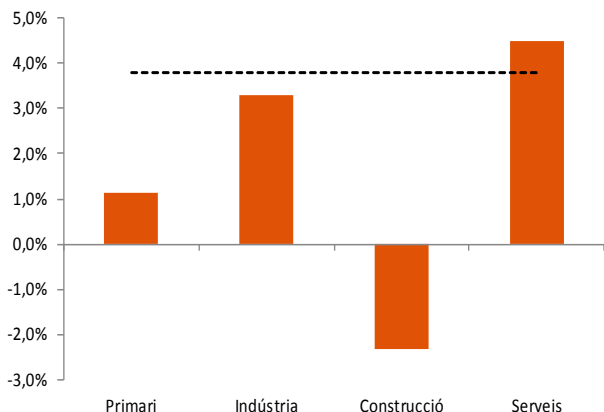
Creixement del VAB per comarques. 2014

Taxes reals de variació interanual
(Font: Anuari Econòmic Comarcal)



Creixement del VAB del Baix Llobregat per sectors

Variació anual en %
(Font: Anuari Econòmic Comarcal)



El Baix Llobregat se situa entre les tres comarques que més creixen el 2014

Amb un creixement del VAB del 3,80% el 2014, el Baix Llobregat esdevé la tercera comarca que més creix del conjunt de comarques catalanes, segons el darrer Anuari Econòmic Comarcal publicat per CatalunyaCaixa. Aquest creixement, només superat per l'Alta Ribagorça (3,94%) i les Garrigues (3,88%), està molt per sobre la mitjana catalana de l'1,52%. S'observa, per tant, una evolució molt favorable respecte a l'any anterior, quan el Baix Llobregat se situava al mig en el rànquing de creixement de les 41 comarques catalanes.

D'aquesta manera, al 2014 es consolida el canvi de tendència iniciat l'any anterior, quan l'economia del Baix Llobregat va créixer d'un 0,43%, i es deixen enrere les contraccions registrades el 2011 (-0,74%) i el 2012 (-1,54%).

Aquest significatiu avenç del VAB el 2014 reflecteix els importants increments que registren els serveis (4,50%), que tenen un pes del 71,5% sobre el total del PIB, la indústria (3,29%), amb un pes del 22,2%, i el primari (1,14%), que té una participació molt modesta, del 0,1%, mentre que la construcció, amb un pes del 6,3%, va retrocedir d'un 2,32%.

La variació acumulada del VAB el període 2010-14 és ja positiva, mentre que el conjunt de Catalunya encara arrossega pèrdues

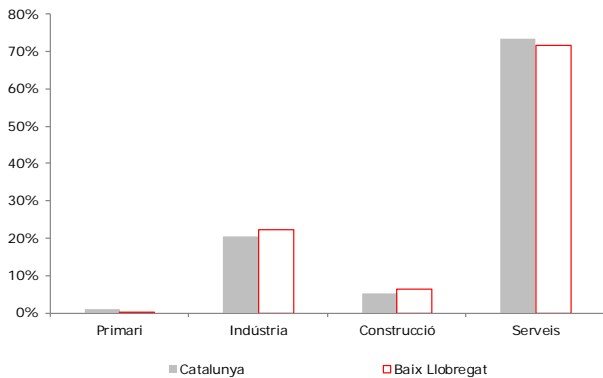
Amb aquest creixement del 2014, el canvi del VAB del Baix Llobregat entre el 2010 i el 2014 és ja positiu (1,89%), per l'avenç de la indústria, del 2,18%, i, en especial, dels serveis (5,95%), aconseguint compensar ja les notables correccions que acumula la construcció (-29,63%) i el primari (-1,74%). Per al conjunt de Catalunya, els registres acumulats no són tan favorables i encara mostren un retrocés del 0,96% en el període esmentat.

Dins dels serveis, tant els públics (+1,6%), com els privats (+4,9%) presenten augments, tot i que aquests darrers representen la major part del VAB del sector serveis (86,6% de pes). Destaca el repunt de les activitats immobiliàries, que creixen d'un 11,0%, el transport, amb un 6,0%, les activitats professionals, científiques i administratives (+4,5%) i l'hostaleria (+4,4%). El comerç, que és l'activitat que més pes té dins dels serveis (28,5%), creix de forma més moderada, d'un 2,1%. Aquesta dinàmica als serveis va derivar en un increment dels afiliats al sector, del 3,97% el 2014, alhora que l'atur registrat va caure d'un 5,31%.

La indústria va créixer amb intensitat el 2014, empentada per les produccions manufactureres (3,50%), malgrat la caiguda de l'energia (-7,28%). La millora manufacturera ve impulsada pel sector químic que, amb un pes del 16% sobre el sector industrial, va créixer d'un 11,05%, seguit de l'alimentació (pes del 15% i creixement del 3,93%) i de la metal·lúrgia i productes metàl·lics (13% de pes i avenç de l'1,4%). Destacar els productes informàtics, electrònics i òptics que, tot i el seu pes més reduït sobre el sector industrial, del 4,8%, creixen d'un destacat 15,2%. Però malgrat l'expansió productiva observada el 2014, aquesta millora no s'ha traslladat a l'ocupació a la indústria, que perd un 0,6% d'afiliats durant l'any, malgrat la disminució de l'atur registrat del 12,5%.

ECONOMIA CATALANA I DE L'HOSPITALET I EL BAIX LLOBREGAT

Estructura del PIB del Baix Llobregat
En percentatge
(Font: Anuari Econòmic Comarcal)

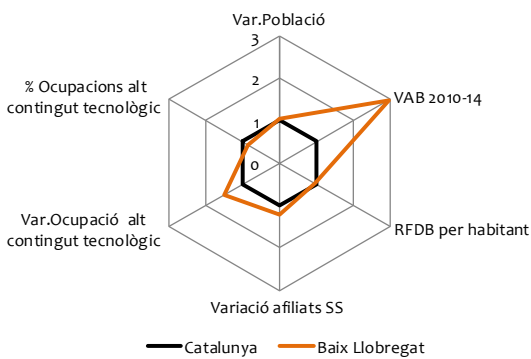


Pel que fa al sector de la construcció, el 2014 encara registra un descens del seu VAB, del 2,32%, tot i que menor que el -7,22% del 2013. Aquesta davallada reflecteix la de tots el sectors relacionats, llevat de la construcció residencial, que augmenta un 4,41%, amb forts avenços dels habitatges en construcció, d'un 47,6% i dels iniciats (d'un significatiu 133,43%). Aquesta evolució ve acompanyada per un nou retrocés de l'ocupació, amb una caiguda dels afiliats al règim general i d'autònoms del 2,03% en el conjunt del 2014, tot i que l'atur registrat es redueix d'un 17,5%.

Finalment, el creixement del sector primari s'explica per l'augment de l'agricultura, de l'1,72%, frenada per la caiguda de les patates i els cereals (-2,26% i -33,21%, respectivament) i empentada per les hortalisses (+3,75%). D'altra banda, la ramaderia, amb un pes molt reduït sobre el total del sector primari, del 7,7%, va disminuir del 6,69%, amb el porquí caient amb intensitat (-15,54%), parcialment compensat per la millora de l'aviram (+0,76%) i el boví (+8,79%).

Indicadors d'interpretació positiva (>1 situació més favorable)
Valors de referència de Catalunya sempre igual a 1
2014

(Font: Departament d'Empresa i Ocupació)



Diferencials favorables i desfavorables de l'economia del Baix Llobregat respecte a la del conjunt de Catalunya

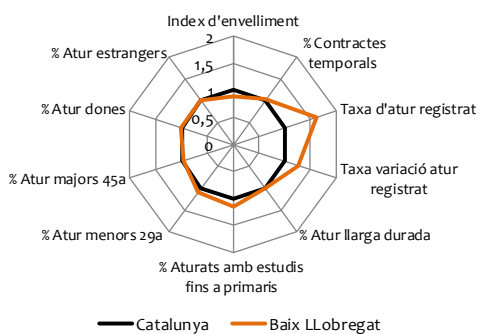
De l'estudi també es desprenen altres variables, com la inversió real de la Generalitat i de l'Estat a la comarca. Aquest 2014 s'observa una intensa recuperació de la inversió pública al Baix Llobregat, d'uns 88,3 milions d'euros, que suposen un creixement del 48% respecte a la inversió feta l'any anterior i després de retrocedir els dos anys anteriors a taxes notables, del 62,9% el 2013 i del 20,0% el 2012. La comparativa amb el conjunt de Catalunya resulta favorable per al Baix Llobregat, ja que a diferència del creixement abans esmentat, la inversió en el conjunt català cau d'un 32,8% el 2014. Respecte a la resta de comarques, el Baix Llobregat seria la tercera comarca que rebria més inversió pública, en termes absoluts, només darrere del Barcelonès i el Vallès Occidental, acaparant el 9,2% de la inversió total, front el 29% del Barcelonès i el 21% del Vallès Occidental. No obstant, en termes de creixement de la inversió, el Baix Llobregat se situa en la desena posició en el rànquing de les comarques que més inversió reben.

Seguint el fil del repartiment de la inversió pública a les comarques catalanes, fonamentat tant en factors demogràfics com econòmics, aprofundim ara en una selecció d'indicadors diferenciadors del Baix Llobregat en relació al conjunt de Catalunya proposats pel Departament d'Empresa i Ocupació.

La pertinença del Baix Llobregat al nucli econòmic català, junt amb el Barcelonès i altres comarques perifèriques, fa que en molts indicadors s'observi un comportament similar al del conjunt de Catalunya. No obstant hi ha diferències, tant en sentit positiu com negatiu destacables. Prenent en consideració els indicadors d'interpretació positiva, que consideren que un valor superior a la mitjana catalana (entesa com a 1) seria una posició favorable de la comarca (veure gràfic), destaca el VAB acumulat des del 2010 al 2014, molt superior al Baix Llobregat que al conjunt català, que es contreu, tal i com ja s'ha exposat en l'apartat anterior. Altres

Indicadors d'interpretació negativa (<1 situació més favorable)
Valors de referència de Catalunya sempre igual a 1
2014

(Font: Departament d'Empresa i Ocupació)



ECONOMIA CATALANA I DE L'HOSPITALET I EL BAIX LLOBREGAT

indicadors en què el Baix Llobregat tindria una posició més avantatjosa respecte a la mitjana catalana seria la variació d'afiliats a la Seguretat Social en el període 2008-2014, que cauria amb menor intensitat a la comarca (-7,1% vs -8,9% al conjunt de Catalunya). A més, la variació de l'ocupació en sectors d'alt contingut tecnològic, tot i ser negativa en el període, es contreu menys al Baix Llobregat (-3,4%) que a Catalunya (-6,5%), malgrat que en pes sobre el total d'ocupació és major a Catalunya (7,8%) que al Baix Llobregat (+6,6). Considerant ara els indicadors d'interpretació negativa, que entenen que un valor inferior a la mitjana catalana (amb un valor equivalent també a 1) seria una situació favorable per a la comarca, s'observa un comportament molt similar entre el Baix Llobregat i la mitjana catalana. Destacar únicament l'envelliment de la població, que és més intens a

Catalunya que no pas al Baix Llobregat, fet favorable per al dinamisme de la comarca. Alhora, s'ha de tenir en compte que, a part de que l'envelliment de la població és més lent al Baix Llobregat, la taxa de variació de la població en edat de treballar entre el 2008 i el 2014 ha caigut lleugerament menys a la comarca (-1,7%) que al conjunt de Catalunya (-1,8%), tal i com s'observa al gràfic d'indicadors d'interpretació positiva. En els indicadors relacionats amb l'atur registrat, el Baix Llobregat presenta una posició més desfavorable que la mitjana catalana, tant en la variació de l'atur registrat per al 2014, com per a les diverses classificacions de l'atur, sobretot en l'atur entre persones amb estudis fins a primaris i en l'atur entre la població més jove (menor de 29 anys).

Resum dels principals indicadors de conjuntura econòmica

Indicadors d'economia espanyola i catalana		Darreres dades trimestrals					
En percentatge		Dades anuals*	III/2014	IV/2014	I/2015	II/2015	III/2015
Producte Interior Brut d'Espanya (variació interanual)	2014	1,4	1,6	2,0	2,7	3,1	3,4
Taxa d'atur d'Espanya (en percentatge de la població activa)	2014	24,4	23,7	23,7	23,8	22,4	21,2
Inflació Espanya (índex general, final de període)	2014	-0,1	-0,2	-1,0	-0,7	0,1	-0,9
Producte Interior Brut de Catalunya (variació interanual)	2014	1,2	1,4	1,9	2,5	2,9	3,6
Taxa d'atur de Catalunya (en percentatge de la població activa)	2014	20,3	19,1	19,9	20,1	19,1	17,5
Inflació Catalunya (índex general)	2014	0,1	0,1	-0,7	-0,3	0,3	-0,5
Indicadors d'economia de l'Hospitalet i el Baix Llobregat		Darreres dades trimestrals					
En percentatge		Dades anuals*	III/2014	IV/2014	I/2015	II/2015	III/2015
Afiliació a la Seguretat Social (variació interanual)	2014	2,2	2,6	3,5	4,1	3,1	4,0
Atur registrat (variació interanual)	2014	-7,9	-8,1	-8,9	-9,1	-10,7	-11,5
Contractes de treball (valors absoluts)	2014	22.519	26.197	21.446	26.667	28.051	29.245
Transaccions immobiliàries (valors absoluts)	2014	6.080	1.316	2.187	1.640	1.928	nd
Nombre d'empreses (valors absoluts dels comptes de cotització)	2014	25.537	25.407	25.916	26.107	26.515	26.165

* Mitjanes anuals